

**FUJIFILM**

# **instax SQUARE Link**

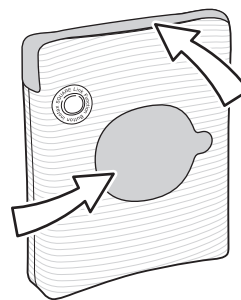
Smartphone Printer

**Instrukcja obsługi (Pełna wersja)**



## Spis treści

Przed użyciem .....	3
Uwagi dotyczące utylizacji drukarki .....	3
Nazwy części.....	3
Instalowanie aplikacji .....	4
Ładowanie akumulatora .....	4
Wskaźnik stanu naładowania diody LED.....	4
Wkładanie/wyjmowanie kasetki filmu „instax SQUARE” ...	5
Wkładanie kasetki filmu .....	5
Wyjmowanie zużytej kasetki filmu.....	5
Włączanie/wyłączanie drukarki.....	6
Stan drukarki – wskaźnik diodowy LED .....	6
Łączenie i drukowanie .....	6
Podczas nawiązywania połączenia z drukarką po raz pierwszy .....	6
Gdy drukarka i smartfon będą już połączone .....	9
Ponowne drukowanie obrazu .....	10
Robienie zdjęć z użyciem aplikacji.....	11
Korzystanie z funkcji AR Print i INSTAX Connect .....	11
Dane techniczne* .....	11
Rozwiązywanie problemów .....	12
<b>WAŻNE UWAGI DOTYCZĄCE BEZPIECZEŃSTWA.....</b>	<b>13</b>
Prosta obsługa drukarki .....	13
Urządzenia Bluetooth®: ostrzeżenie .....	15



Przed użyciem należy zdjąć folię ochronną.

### Licencje Independent JPEG Group (IJG)

To oprogramowanie jest częściowo oparte na pracach Independent JPEG Group.

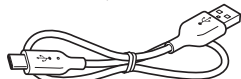
© 2022 FUJIFILM Corporation. Wszelkie prawa zastrzeżone.

## Przed użyciem

Przed rozpoczęciem korzystania z drukarki należy sprawdzić, czy następujące elementy zostały dołączone do drukarki.

### Dołączone akcesoria

- Kabel USB typu C do ładowania (1)
- Instrukcja obsługi (1)



(YG059291QBU0000)

**!** Akumulator nie jest całkowicie naładowany fabrycznie, dlatego koniecznie naładuj go przed użyciem drukarki.

## Uwagi dotyczące utylizacji drukarki

### W drukarce wykorzystywany jest wbudowany akumulator litowo-jonowy.

W przypadku utylizacji drukarki postępuj zgodnie z lokalnymi przepisami i przekaż prawidłowo drukarkę do utylizacji. Aby uzyskać więcej informacji, zapoznaj się z dołączonym arkuszem DANYCH KONTAKTOWYCH.

Jeśli dane nie obejmują Twojego kraju lub regionu, skontaktuj się z lokalnym dystrybutorem.

### OSTRZEŻENIE

Nie wyjmuj wbudowanego akumulatora samodzielnie, ponieważ może to spowodować obrażenia ciała.



Utylizacja urządzeń elektrycznych i elektronicznych użytkowanych w gospodarstwach domowych  
Utylizacja zużytego sprzętu elektrycznego i elektronicznego  
(dotyczy krajów Unii Europejskiej oraz pozostałych krajów europejskich stosujących systemy selektywnej zbiórki)

Ten symbol umieszczony na produkcie lub w instrukcji obsługi i gwarancji oraz/lub na opakowaniu oznacza, że tego produktu nie należy traktować jak zwykłego odpadu z gospodarstw domowych. Należy go natomiast oddać do właściwego punktu zbiórki w celu recyklingu zużytych urządzeń elektrycznych i elektronicznych. Zapewniając odpowiednią utylizację tego produktu pomożesz zapobiec potencjalnie negatywnym konsekwencjom dla środowiska naturalnego i zdrowia ludzkiego, które mogłyby być skutkiem niewłaściwej utylizacji tego produktu.

Recykling materiałów pomaga oszczędzać surowce naturalne. Aby uzyskać więcej informacji na temat recyklingu tego produktu, proszę skontaktować się z lokalnym urzędem miasta, firmą świadczącą usługi utylizacji odpadów komunalnych lub sklepem, w którym zakupiono produkt.

W krajach poza UE: W przypadku konieczności pozbycia się produktu, proszę skontaktować się z lokalnymi władzami, aby uzyskać informacje na temat właściwego sposobu utylizacji.



Ten symbol umieszczony na bateriach lub akumulatorach oznacza, że nie należy ich traktować jak zwykłych odpadów z gospodarstw domowych.

### Dla klientów w Turcji:

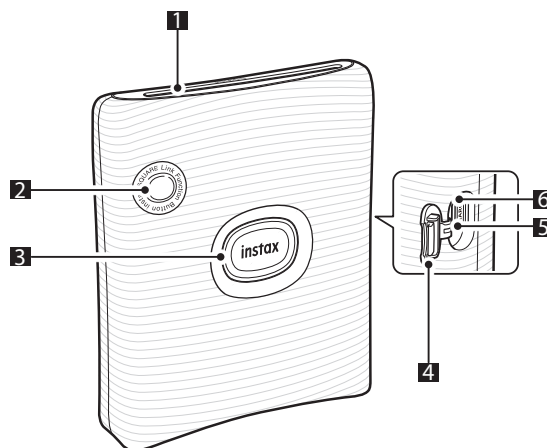
Przepisy dotyczące urządzeń elektrycznych i elektronicznych są zgodne z dyrektywą.

Przeczytaj część „WAŻNE UWAGI DOTYCZĄCE BEZPIECZEŃSTWA” (strona 13), aby bezpiecznie korzystać z produktu.

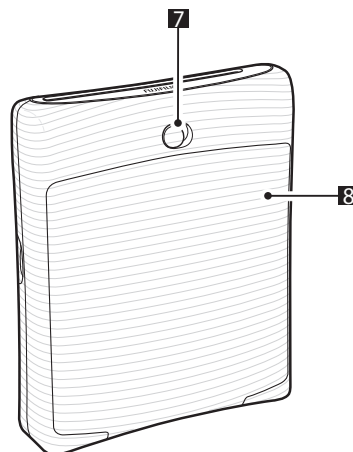
## Nazwy części

**!** Podczas użytkowania drukarki po raz pierwszy należy całkowicie naładować akumulator.

### Widok z przodu



### Widok z tyłu



- 1 Szczelina wysuwu filmu
- 2 Przycisk funkcyjny
- 3 Przycisk zasilania/LED\*1
- 4 Pokrywa portu USB
- 5 Przycisk resetowania\*2
- 6 Gniazdo USB typu C
- 7 Blokada pokrywy komory filmu
- 8 Pokrywa komory filmu

\*1 Aby sprawdzić status wskazania diody LED, patrz strony 4 i 6.

\*2 Jeśli aparat nie działa prawidłowo, użyj przycisku resetowania, aby zresetować drukarkę.

## Instalowanie aplikacji

Przed użyciem drukarki zainstaluj aplikację instax SQUARE Link na smartfonie.

- Jeśli korzystasz ze smartfona z systemem operacyjnym Android, wyszukaj aplikację instax SQUARE Link w sklepie Google Play i zainstaluj ją.

\*Wymagania dla smartfonów z systemem operacyjnym Android: Wersja Android 7.0 lub nowsza z zainstalowanym sklepem Google Play

- Jeśli korzystasz ze smartfona z systemem operacyjnym iOS, wyszukaj aplikację instax SQUARE Link w sklepie App Store i zainstaluj ją.

\*Wymagania dotyczące smartfonów z systemem operacyjnym Apple: wersja iOS 12.0 lub nowsza

- Nawet jeśli pobrałeś aplikację i Twój smartfon spełnia powyższe wymagania, korzystanie z aplikacji instax SQUARE Link może nie być możliwe. Jest to zależne od modelu smartfona.

Wejść na stronę pobierania aplikacji instax SQUARE Link i przeczytaj najnowsze informacje o wymaganiach systemowych.

Zeskanuj, aby pobrać aplikację instax SQUARE Link na smartfony



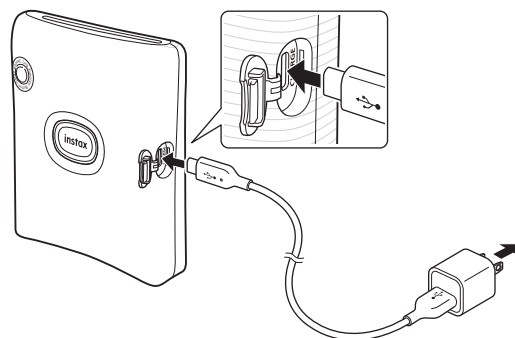
iOS



Android OS

Określenie „kod QR” to zastrzeżony znak towarowy i słowny firmy Denso Wave Incorporated.

## Ładowanie akumulatora



Podłącz drukarkę przy użyciu dostarczonego kabla USB typu C do zasilacza sieciowego USB (dołączonego do smartfona), a następnie podłącz zasilacz sieciowy USB do gniazdka zasilania w pomieszczeniu.

- W czasie ładowania można wydrukować zdjęcie.
- Ładowanie trwa w przybliżeniu od 80 do 120 minut.

## Wskaźnik stanu naładowania diody LED

Gdy drukarka jest włączona:

Wskaźnik	Stan naładowania
Dioda LED świeci na biało	Brak ładowania lub ładowanie zakończone
Dioda LED miga na biało	Ładowanie

Gdy drukarka jest wyłączona:

Wskaźnik	Stan naładowania
Dioda LED jest wyłączona	Brak ładowania lub ładowanie zakończone
Dioda LED miga na zielono	Ładowanie

Sprawdź stan ładowania za pomocą smartfona, gdy drukarka jest podłączona do aplikacji.

### Ładowanie z komputera:

- Podłącz drukarkę bezpośrednio do komputera. Nie podłączać za pośrednictwem koncentratora USB lub klawiatury.
- Jeśli komputer przejdzie w tryb uśpienia podczas ładowania, ładowanie zostaje wstrzymane. Aby kontynuować ładowanie, wyjdź z trybu uśpienia i ponownie podłącz kabel USB typu C.
- Akumulator może nie ładować się w zależności od parametrów technicznych i ustawień lub stanu komputera.

### Uwagi

- Akumulator nie jest całkowicie naładowany fabrycznie, dlatego konieczne naładuj go przed użyciem drukarki.
- Nie można wyjmować akumulatora.
- Informacje dotyczące konserwacji i użytkowania baterii można znaleźć w rozdziale „Prosta obsługa drukarki” (str. 13)

## Wkładanie/wyjmowanie kasetki filmu „instax SQUARE”

### Ostrzeżenie

Nie otwieraj pokrywy komory filmu przed zużyciem całego filmu. W przeciwnym razie pozostała część filmu zostanie prześwietlona, zmieni kolor na biały i nie będzie zdolna do użycia.

- Podczas wkładania kasetki filmu nie wolno naciskać na dwa prostokątne otwory na tylnej ściance kasetki filmu.
- Nigdy nie należy używać kasetki filmu po upływie jej ważności. W przeciwnym razie może dojść do uszkodzenia drukarki.

Używaj tylko filmu typu „FUJIFILM instax SQUARE Instant”. Nie wolno korzystać z filmów typu „instax mini” lub „instax WIDE”.

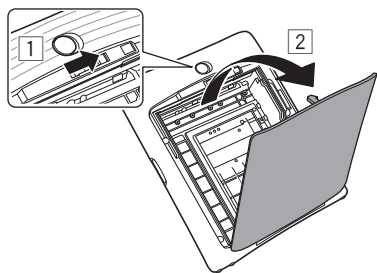
### Uwagi dotyczące kasetki filmu

- Każda kasetka filmu „instax SQUARE” zawiera jedną czarną folię ochronną i 10 arkuszy filmu.
- Nie należy wyjmować kasetki filmu z opakowania foliowego do czasu, aż będziesz gotowy, żeby włożyć film do drukarki.
- Folia ochronna zostanie wysunięta automatycznie po zamknięciu pokrywy komory filmu.

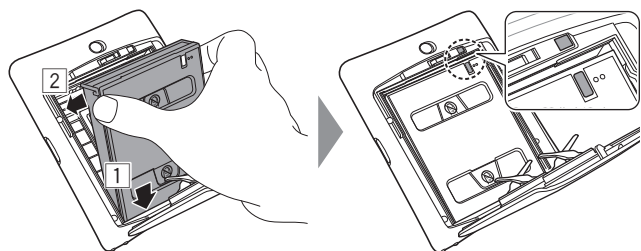
Szczegółowe informacje znajdują się w instrukcji i ostrzeżeniach na opakowaniu filmu do fotografii natychmiastowej FUJIFILM instax SQUARE.

## Wkładanie kasetki filmu

- 1 Przesuń blokadę pokrywy komory filmu w celu odblokowania pokrywy i otwórz pokrywę komory filmu.



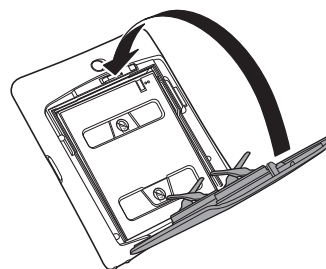
- 2 Włóż kasetkę filmu, wyrównując żółte znaki na opakowaniu filmu i korpusie drukarki.



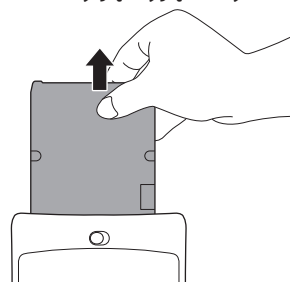
### Uwaga

Pamiętać o dopasowaniu żółtych znaczników na drukarce i na opakowaniu filmu.

- 3 Zamknij pokrywę komory filmu.

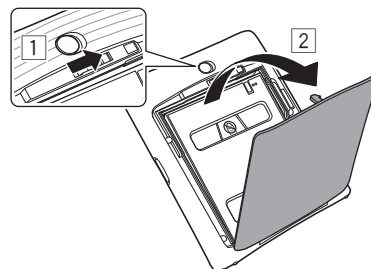


- 4 Czarna folia ochronna zostanie automatycznie wysunięta - należy ją wyjąć i wyrzucić.

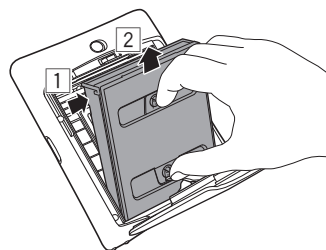


## Wyjmowanie zużytej kasetki filmu

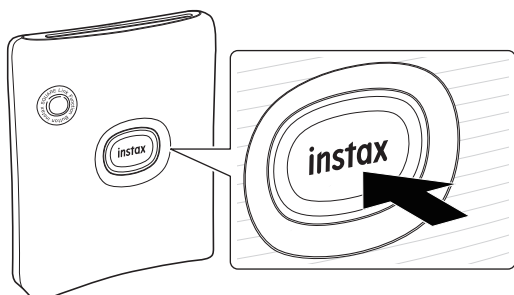
- 1 Przesuń blokadę pokrywy komory filmu, aby otworzyć pokrywę komory filmu.



- 2 Złap za prostokątne otwory w kasetce filmu, wyjmij pusty wkład filmu i wyrzuć go.



## Włączanie/wyłączanie drukarki



- Naciśnij i przytrzymaj przycisk zasilania przez około 1 sekundę, by włączyć lub wyłączyć drukarkę.
- Dioda LED zapala się, gdy drukarka jest włączona.
- Drukarka wyłączy się automatycznie, gdy nie będzie używana przez pewien czas.

## Stan drukarki – wskaźnik diodowy LED

Dioda LED informuje o stanie drukarki.

Symbol	Stan
Dioda LED miga na niebiesko	Aktualizowanie oprogramowania sprzętowego
Dioda LED miga na fioletowo	Przedruk
Dioda LED świeci na żółto przez 3 sekundy, a następnie gaśnie	Niski poziom naładowania akumulatora * Jeśli ten objaw pojawia się nadal po naładowaniu, możliwe, że wystąpiła usterka. W takim przypadku skontaktuj się z autoryzowanym dealerem FUJIFILM.
Dioda LED dalej miga na żółto	Wystąpił błąd drukowania * Jeśli ten objaw pojawia się często, możliwe, że wystąpiła usterka. W takim przypadku skontaktuj się z autoryzowanym dealerem FUJIFILM.

## Łączenie i drukowanie

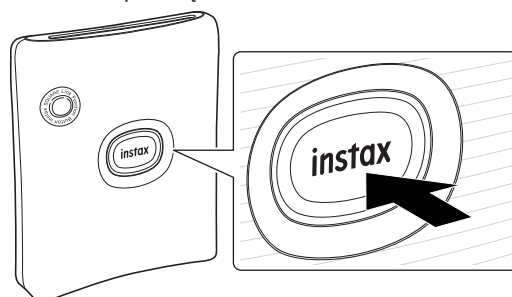
Można bawić się tworząc różne odbitki, np. poprzez dodawanie tekstu i stosowanie filtrów do zdjęć z funkcjami aplikacji instax SQUARE Link App.

Szczegółowe informacje dotyczące korzystania z aplikacji można znaleźć na następującej stronie internetowej.

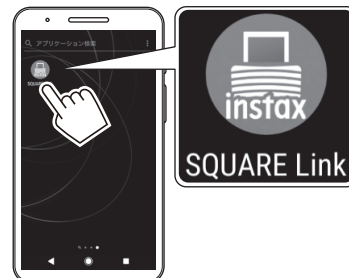
[https://instax.com/square\\_link/](https://instax.com/square_link/)

### Podczas nawiązywania połączenia z drukarką po raz pierwszy

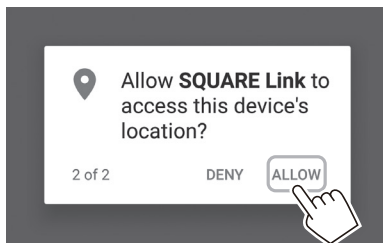
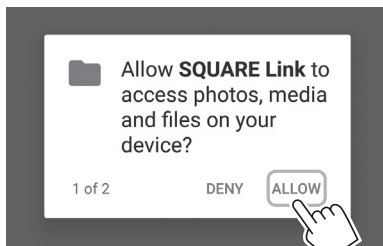
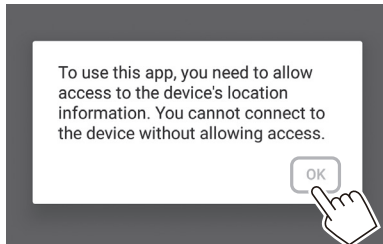
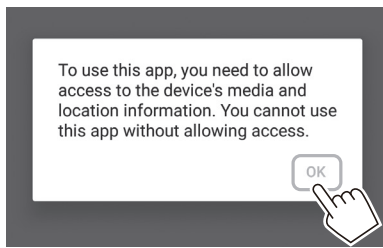
- 1 Naciśnij i przytrzymaj przycisk zasilania przez około 1 sekundę, aby włączyć drukarkę.**  
Dioda LED zapala się.



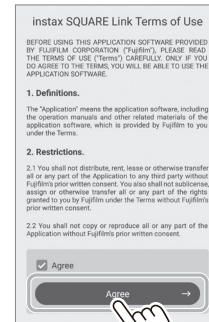
- 2 Otwórz aplikację „instax SQUARE Link”.**



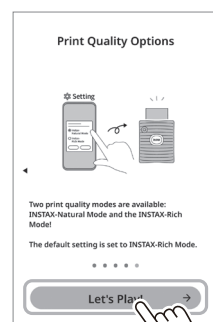
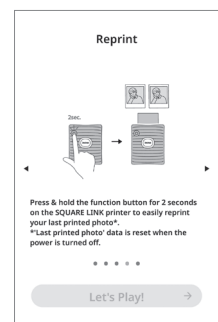
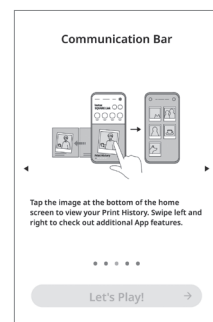
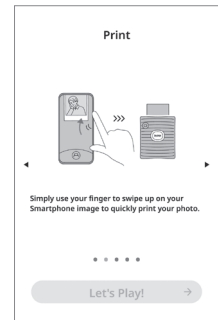
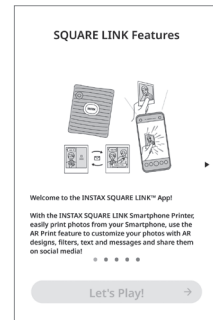
### 3 Skonfiguruj aplikację zgodnie z poniższym opisem.



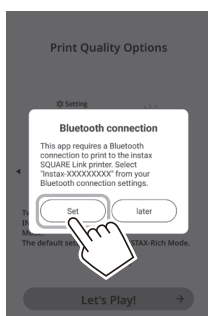
### 4 Przeczytaj warunki użytkowania, a następnie zaznacz pole wyboru w polu [Agree] i naciśnij przycisk [Agree →].



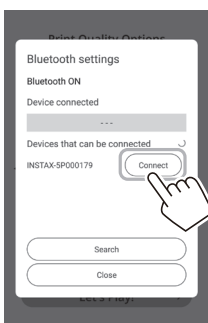
### 5 Wyświetlane są skrócone instrukcje. Przeczytaj instrukcje i naciśnij przycisk [Let's Play! →].



- 6 Naciśnij [Set].**  
[Bluetooth connection] można również ustawić w procesie drukowania.

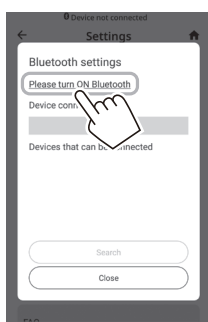


- 7 Po wykryciu drukarki dotknij [Connect].**  
W przypadku wykrycia wielu drukarek, wybierz z listy drukarkę, z którą chcesz się połączyć. Identyfikator drukarki (nazwa urządzenia) znajduje się na spodzie drukarki.

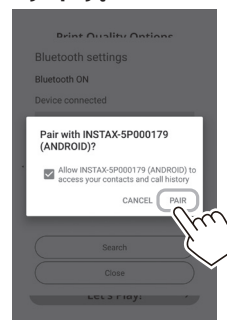


#### Uwaga

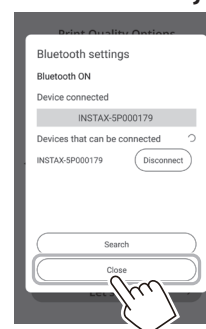
Gdy Bluetooth jest wyłączony w ustawieniach telefonu, naciśnij [Please turn on Bluetooth] (Proszę włączyć Bluetooth), aby włączyć Bluetooth.



- 8 Po wyświetleniu tej wiadomości zaznacz pole wyboru i naciśnij opcję [PAIR].**



- 9 Po połączeniu drukarki naciśnij [Close].**



- 10 Wybierz żądany obraz do wydrukowania.**



#### Aby edytować zdjęcia

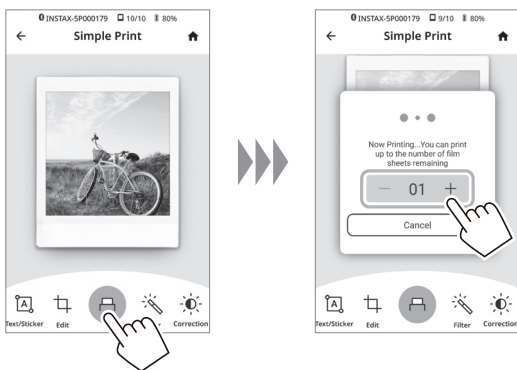
Przed wydrukowaniem dostępne są następujące opcje edycji zdjęć.

	Pozwala na wpisanie tekstu lub dodanie naklejki do zdjęcia.
	Przybliżanie/oddalanie obrazu oraz obracanie zdjęć.
	Stosuje filtr do zdjęć.
	Reguluje jasność obrazów.



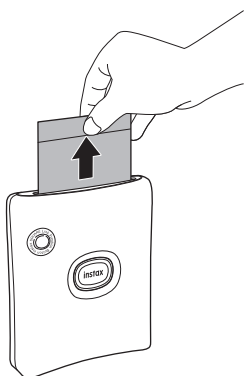
## 11 Dotknij w lub przeciągnij palcem w górę ekranu.

Drukarka rozpocznie drukowanie.  
Można również wybrać liczbę kopii do wydrukowania podczas przesyłania zdjęć.



## 12 Po wysunięciu filmu (drukarka przestanie emitować dźwięki), chwyć krawędź filmu i wyjmij go.

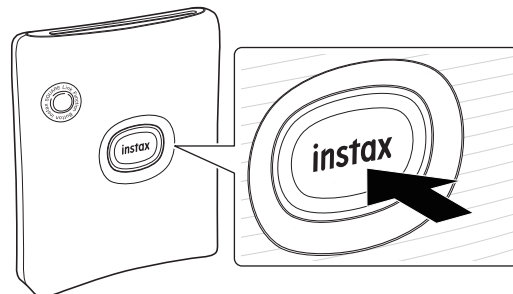
Możesz wyświetlić liczbę pozostałych wydruków w aplikacji.



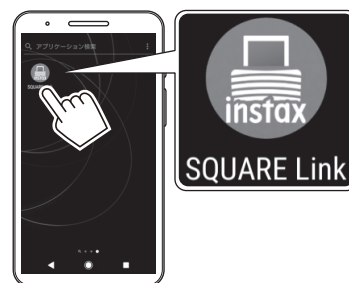
## Gdy drukarka i smartfon będą już połączone

### 1 Naciśnij i przytrzymaj przycisk zasilania przez około 1 sekundę, aby włączyć drukarkę.

Dioda LED zapala się.



### 2 Otwórz aplikację „instax SQUARE Link”.








### 3 Wybierz żądany obraz do wydrukowania.

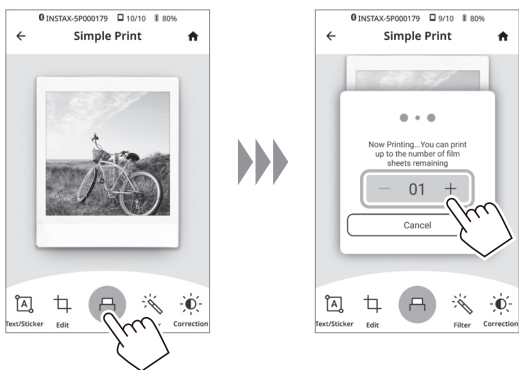


### Aby edytować zdjęcia

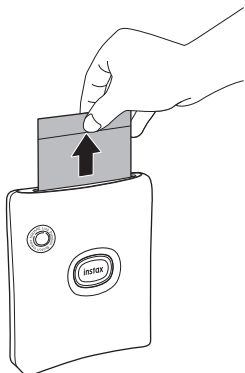
Przed wydrukowaniem dostępne są następujące opcje edycji zdjęć.

	Pozwala na wpisanie tekstu lub dodanie naklejki do zdjęcia.
	Przybliżanie/oddalanie obrazu oraz obracanie zdjęć.
	Stosuje filtr do zdjęć.
	Reguluje jasność obrazów.

- 4** Dotknij w  lub przeciągnij palcem w górę ekranu. Drukarka rozpocznie drukowanie. Można również wybrać liczbę kopii do wydrukowania podczas przesyłania zdjęć.

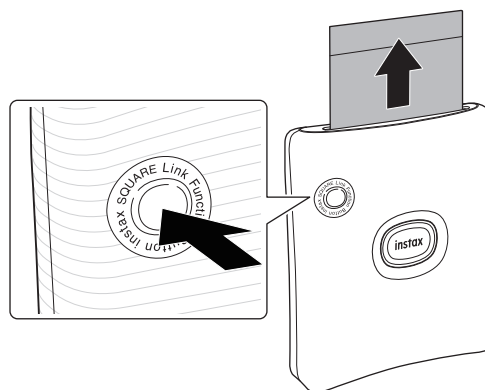


- 5** Po wysunięciu filmu (drukarka przestanie emitować dźwięki), chwyć krawędź filmu i wyjmij go. Możesz wyświetlić liczbę pozostałych wydruków w aplikacji.



## Ponowne drukowanie obrazu

Ostatnie wydrukowane zdjęcie można wydrukować ponownie, wciskając przycisk funkcyjny przez 2 sekundy.



### Uwaga

- Po wyłączeniu drukarki, obraz wydruku sprzed wyłączenia drukarki zostaje skasowany i nie można go już wydrukować. W takim przypadku obraz należy wydrukować z poziomu aplikacji.

## Robienie zdjęć z użyciem aplikacji

Zdjęcie można zrobić z użyciem trybu aparatu INSTAX dostępnego w aplikacji. Można również używać następujących opcji: lampa błyskowa/przełączanie między aparatem przednim a tylnym/samowyzwalacz/umieszczanie daty na zdjęciach. Aby uzyskać szczegółowe informacje, patrz „FAQ” (najczęściej zadawane pytania) w aplikacji instax SQUARE Link.

### 1 Włącz tryb aparatu INSTAX.



### 2 Zrób zdjęcie.



## Korzystanie z funkcji AR Print i INSTAX Connect

Można dowolnie tworzyć materiały z rozszerzoną rzeczywistością (AR), korzystając ze swoich ulubionych słów i efektów. Można swobodnie wyrażać swoje uczucia z użyciem wydruków z treścią AR. Można także drukować i wysyłać swoje cenne wspomnienia za pomocą funkcji INSTAX Connect.

Aby uzyskać więcej informacji, zeskanuj to miejsce.



[https://instax.com/square\\_link/](https://instax.com/square_link/)

Wiele innych ekscytujących funkcji!

## Dane techniczne\*

Metoda nagrywania	3-kolorowa ekspozycja z OLED
Stosowany film	FUJIFILM instax SQUARE Film do fotografii natychmiastowej (sprzedawany oddzielnie)
Liczba filmów	10 filmów/kaseta
Rozmiar zdjęcia	62 mm × 62 mm
Liczba pikseli ekspozycji	800 × 800 punktów
Rozdzielczość ekspozycji	12,5 punktów/mm (318 dpi, wielkość plamki 80 µm)
Gradacja ekspozycji	Gradacja RGB 256 kolorów
Interfejs	Bluetooth wer. 4.2 (BLE)
Drukowany format zdjęcia	JPEG, PNG, HEIF, DNG
Czas drukowania	Nagrywanie obrazu - wyjście fotograficzne (wysunięte): około 12 sekund.
Liczba zdjęć, jaką można wydrukować	Okolo 100 (przy pełnym naładowaniu; liczba wydruków zależy od warunków użytkowania.)
Zasilanie	Akumulator litowo-jonowy (typ wewnętrzny: nieusuwalny)
Czas ładowania	Okolo 80 do 120 minut (w zależności od temperatury otoczenia w czasie ładowania)
Pobór energii	Okolo 3 W
Środowisko pracy	Temperatura: od +5 °C do +40 °C Wilgotność: od 20% do 80% (bez kondensacji)
Podstawowe wymiary urządzenia	105 mm × 37,5 mm × 127,5 mm (bez części wystających)
Masa głównego urządzenia Okolo	236 g (bez kasetki filmu)
Dostarczone akcesoria	Kabel USB (typu C, długość: 30 cm)

\*Powyższe dane techniczne mogą ulegać zmianom w celu poprawy wydajności.

## Rozwiązywanie problemów

Sprawdź następujące pozycje przed uznaniem problemu jako usterki. Jeśli problem będzie się powtarzać nawet po wykonaniu wskazanych czynności, należy skontaktować się z naszym lokalnym centrum serwisowym FUJIFILM w celu dokonania naprawy lub odwiedzić witrynę internetową podaną poniżej. FUJIFILM strona internetowa: <https://www.fujifilm.com/>

Jeśli wystąpi następujący problem...

Problem	Możliwe przyczyny i rozwiązania
Nie można włączyć drukarki.	<ul style="list-style-type: none"> <li>Akumulator może nie być naładowany. Należy naładować drukarkę.</li> <li>Przycisk zasilania nie był naciśnięty wystarczająco długo. Naciśnij i przytrzymaj przycisk zasilania przez około 1 sekundę.</li> </ul>
Akumulator szybko się rozładowuje.	Jeśli używasz drukarki w bardzo zimnym otoczeniu, akumulator szybko się wyładowuje. Przed rozpoczęciem drukowania trzymaj drukarkę w cieple.
Wyłączenie zasilania podczas użytkowania.	Poziom naładowania akumulatora może być zbyt niski. Należy naładować drukarkę.
Ładowanie nie rozpoczyna się.	Upewnij się, że wtyczka zasilacza USB jest prawidłowo podłączona do gniazda zasilania.
Ładowanie trwa zbyt długo.	W niskich temperaturach ładowanie może zająć trochę czasu.
Ładowanie zatrzymuje się przedwcześnie.	Ładuj akumulator w temperaturze od +5 °C do +40 °C. Jeżeli nie ma możliwości ładowania drukarki w tym zakresie temperaturowym, prosimy skontaktować się z naszym dealerem FUJIFILM lub centrum obsługi klienta.
Drukarka nie działa prawidłowo.	<ul style="list-style-type: none"> <li>Przyczyną może być tymczasowa niesprawność. Naciśnij przycisk resetowania. Jeżeli urządzenie nadal nie działa prawidłowo, należy skontaktować się z naszym centrum serwisowym w celu jego naprawy.</li> <li>Akumulator może nie być naładowany. Naładować drukarkę.</li> </ul>
Nie można załadować kasetki filmu lub nie ładuje się właściwie.	<ul style="list-style-type: none"> <li>Używaj filmów do fotografii natychmiastowej FUJIFILM instax SQUARE (nie można używać innych filmów).</li> <li>Wyrównaj żółty znak na kasetce filmu ze znacznikiem wyrównania na drukarce (żółty) i załaduj.</li> </ul>

Problem	Możliwe przyczyny i rozwiązania
Film nie drukuje się.	<ul style="list-style-type: none"> <li>Film może być nierówno dopasowany na skutek drgania lub upuszczenia. Proszę włożyć nową kasetkę filmu.</li> <li>Jeśli film zaciął się, wyłącz drukarkę i włącz ją ponownie. W przypadku utrzymywania się problemu, wyjmij zablokowany film i włóż nową kasetkę filmu.</li> </ul>
Niektóre lub wszystkie gotowe wydruki są białe.	Nie otwieraj pokrywy komory filmu, dopóki cały film nie zostanie wykorzystany. Jeśli pokrywa komory filmu zostanie otwarta przy pozostałym filmie, film zostanie prześwietlony i stanie się biały.
Wydruk jest nierówny.	<ul style="list-style-type: none"> <li>Nie potrząsaj, nie zginaj i nie składaj wydruku bezpośrednio po wydruku.</li> <li>Nie zasłaniaj szczeliny wysuwu filmu.</li> </ul>
Nie można ponownie wydrukować zdjęć.	Zachowany obraz jest usuwany, gdy drukarka jest wyłączona.

## WAŻNE UWAGI DOTYCZĄCE BEZPIECZEŃSTWA

Niniejszy produkt został zaprojektowany w celu zapewnienia bezpieczeństwa użytkownika przy prawidłowym obchodzeniu się z nim zgodnie z Instrukcją obsługi i załączonymi instrukcjami. Ważne jest, aby obsługiwać prawidłowo zarówno produkt, jak i film „instax SQUARE” i wykorzystywać je wyłącznie do drukowania zdjęć zgodnie tak, jak zostało to opisane niniejszej instrukcji obsługi oraz instrukcji filmu „instax SQUARE”. Dla własnej wygody i bezpieczeństwa proszę przestrzegać treści niniejszej instrukcji obsługi. Przechowuj instrukcję obsługi w bezpiecznym i łatwo dostępnym miejscu, aby móc skorzystać z niej w przyszłości.

### OSTRZEŻENIE

Ten symbol oznacza zagrożenie, które może prowadzić do obrażeń ciała lub śmierci. Proszę postępować zgodnie z poniższymi instrukcjami.

### OSTRZEŻENIE

**⚠** W przypadku wystąpienia jednej z poniższych sytuacji, należy natychmiast odłączyć kabel USB typu C, wyłączyć drukarkę i zaprzestać korzystania z drukarki.

- Drukarka silnie się nagrzeje, zacznie emitować dym lub zapach spalinowy albo będzie w inny sposób działać w sposób nietypowy.
- Drukarka została zanurzona w wodzie lub jakieś ciała obce znajdują się wewnątrz drukarki.

**⚠** To urządzenie zawiera wbudowany akumulator. Nie narażać na działanie ciepła, nie wrzucać do otwartego ognia, nie upuszczać ani nie narażać na uderzenia. Takie działanie może spowodować wybuch drukarki.

### OSTRZEŻENIE

**⚠** Nigdy nie podejmuj prób demontażu tego produktu. W przeciwnym razie możesz narazić się na obrażenia ciała.

**⚠** Jeśli drukarka nie działa poprawnie, w celu uniknięcia obrażeń nie należy podejmować prób samodzielnej naprawy urządzenia. W przeciwnym razie możesz narazić się na obrażenia ciała.

**⚠** Jeśli ten produkt zostanie upuszczony lub inaczej uszkodzony, w taki sposób, że widoczne jest wnętrze, nie należy go dotykać. Należy skontaktować się ze sprzedawcą firmy FUJIFILM.

**⚠** Nie dotykać żadnych części ani wystających elementów pod tylną pokrywą. Może to spowodować obrażenia ciała.

**⚠** Nigdy nie pozwalaj na to, aby produkt został zmoczony i nie dotykaj go mokrymi rękami. Niezastosowanie się do tego zalecenia może być przyczyną porażenia prądem.

**⚠** Niezwłocznie odłącz kabel USB typu C, gdy akumulator zostanie całkowicie naładowany.

**⚠** Przechowuj w miejscu niedostępnym dla małych dzieci. Ten produkt może spowodować obrażenia ciała, gdy znajdzie się w rękach dziecka.



Oznaczenie „CE” zaświadcza, że niniejszy produkt spełnia wymogi UE (Unii Europejskiej) dotyczące bezpieczeństwa, zdrowia publicznego, ochrony środowiska i konsumenta. („CE” jest skrótem od Conformité Européenne).

Niniejszym FUJIFILM oświadcza, że urządzenie radiowe typu „FI017W” jest zgodne z dyrektywą 2014/53/UE. Aby uzyskać więcej informacji, odwiedź witrynę internetową podaną poniżej.

[https://instax.com/square\\_link/en/spec/](https://instax.com/square_link/en/spec/)

## Prosta obsługa drukarki

### ■ Obsługa drukarki i akumulatora

- **OSTRZEŻENIE** - Nie należy narażać produktu na działanie zbyt wysokich temperatur, takich jak promieniowanie słoneczne, ogień itp. Może to spowodować wybuch lub wyciek łatwopalnej cieczy lub gazu podczas użytkowania, przechowywania lub transportu bądź utylizacji.
- **OSTRZEŻENIE** - Nie wolno wrzucać akumulatora do ognia ani do gorącego piekarnika. Nie wolno miażdżyć ani ciąć akumulatora mechanicznie. Może to doprowadzić do wybuchu.
- **UWAGA** - Nie wolno narażać na działanie ekstremalnie niskiego ciśnienia na dużej wysokości, ponieważ może to doprowadzić do eksplozji lub wycieku łatwopalnego płynu lub gazu.

### ■ Obsługa drukarki

1. **Nie otwieraj drzwiczek filmu dopóki nie zostaną użyte wszystkie klatki filmu, ponieważ spowoduje to przedwczesne odsłonięcie pozostałego filmu i uczynienie go bezużytecznym.**
2. Twoja drukarka jest delikatnym przedmiotem. Nie należy wystawiać jej na działanie wody, piasku lub ziarnistych materiałów.
3. Do usuwania zanieczyszczeń nie używaj rozpuszczalników, takich jak rozcieńczalnik lub alkohol.
4. Utrzymuj komorę kasetki filmu i wnętrze aparatu w czystości, aby uniknąć uszkodzenia filmu.
5. Nie należy pozostawiać drukarki bezpośrednio na słońcu lub w gorących miejscach, takich jak samochód. Nie pozostawiać jej w wilgotnych miejscach przez dłuższy czas.
6. Środki odstraszające mole, np. naftalina, mogą mieć negatywny wpływ na drukarkę i odbitki. Drukarkę i odbitki należy przechowywać w bezpiecznym i suchym miejscu.
7. Zwróć uwagę, że zakres temperatur, w którym można używać drukarki, wynosi od +5°C do +40°C.
8. Dbaj o to, aby drukowane materiały nie naruszały praw autorskich, praw do obrazu, prywatności ani innych dóbr osobistych oraz dobrych obyczajów. Działania stanowiące naruszenie praw innych osób, dobrych obyczajów lub zakłócające porządek mogą być karalne lub podlegać innym sankcjom.
9. Ta drukarka jest przeznaczona do użytku domowego/osobistego. Nie jest przeznaczona do użytku komercyjnego.

### ■ Ładowanie akumulatora

- Akumulator nie został całkowicie naładowany podczas produkcji. Przed pierwszym użyciem należy całkowicie naładować akumulator.
- Ładuj akumulator przy pomocy dołączonego kabla USB typu C. Czas ładowania wydłuża się w temperaturze otoczenia poniżej +10 °C lub wyższej niż +35 °C.
- Nie podejmować prób ładowania akumulatora w temperaturze powyżej +40 °C lub w temperaturze poniżej +5 °C, proces ładowania nie będzie wtedy zachodził.

### ■ Trwałość eksploatacyjna akumulatora

W normalnej temperaturze trwałość akumulatora szacuje się na około 300 ładowań. Zauważalne skrócenie okresu utrzymywania ładunku przez akumulator oznacza, że akumulator osiągnął koniec swojej trwałości eksploatacyjnej.

### ■ Ostrzeżenie: obchodzenie się z akumulatorem

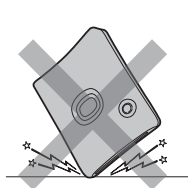
Akumulator i korpus drukarki mogą stać się ciepłe w dotyku po długim okresie użytkowania. Jest to normalne zjawisko.

■ Oznaczenia certyfikacyjne drukarki znajdują się wewnątrz komory filmu.

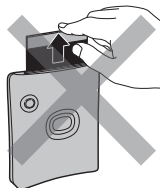
■ Zachowanie ostrożności podczas drukowania



Nie potrząsać drukarką podczas drukowania.



Nie upuścić drukarki podczas drukowania.



Nie zakrywać szczeliny wysuwu filmu podczas drukowania.

■ „instax SQUARE” Film i obsługa drukowania

Patrz FUJIFILM Instant Film „instax SQUARE” w celu uzyskania instrukcji użycia filmu. Należy przestrzegać wszystkich instrukcji dotyczących prawidłowego i bezpiecznego użytkowania.

1. Przechowuj film w chłodnym miejscu. Nie pozostawiać filmu w miejscu o skrajnie wysokiej temperaturze (np. w zamkniętym samochodzie).
2. Nie przekłuwaj, nie rozdieraj ani nie przecinaj kasetek filmu „instax SQUARE”. Jeśli film ulegnie uszkodzeniu, nie używaj go.
3. Po włożeniu kasetki filmu do aparatu wykorzystaj film jak najszybciej.
4. Jeśli film był przechowywany w miejscu o skrajnie wysokiej lub niskiej temperaturze, przed drukowaniem zdjęć pozostaw go na jakiś czas w miejscu o temperaturze pokojowej, aby osiągnął temperaturę pokojową.
5. Pamiętaj, aby zużyć film przed jego datą przydatności do użycia.
6. Chroń film przed lotniskowymi urządzeniami do prześwietlania bagażu rejestrowanego i innymi źródłami silnego promieniowania rentgenowskiego. Na nieużytych filmach może pojawić się efekt zmatowienia itp. Zalecamy przewożenie drukarki i/lub filmu na pokładzie samolotu w bagażu podręcznym. (Aby uzyskać więcej informacji, skorzystaj z pomocy obsługi danego lotniska).
7. Chroń wywołane odbitki przed silnym światłem i przechowuj je w chłodnym i suchym miejscu.
8. Nie nakuwaj ani nie przecinaj filmu, ponieważ zawiera on niewielką ilość żrącej pasty (silnie zasadowej). Nigdy nie pozwól, aby dziecko włożyło sobie film do buzi lub aby zwierzę wzięło film do pyska. Dopilnuj również, aby nie doszło do styczności pasty ze skórą i odzieżą.
9. Jeśli dojdzie do styczności pasty z wnętrza filmu ze skórą lub odzieżą, należy niezwłocznie spłukać pastę dużą ilością wody. Jeśli pasta dostanie się do oczu lub ust, niezwłocznie zmyj miejsce styczności dużą ilością wody i skontaktuj się z lekarzem. Zwróć uwagę, że substancja zasadowa wewnątrz filmu pozostaje aktywna przez około 10 minut po wydrukowaniu zdjęcia.

■ Ostrzeżenia dotyczące postępowania z filmem i odbitkami  
Szczegółowe informacje znajdują się w instrukcji i ostrzeżeniach dotyczących kasetki filmu FUJIFILM „instax SQUARE”.



**Informacje dotyczące identyfikowalności w Europie**

**Producent: FUJIFILM Corporation**

7-3, Akasaka 9-Chome, Minato-ku, Tokio  
Japonia

**Autoryzowany przedstawiciel w Europie:**

**FUJIFILM Europe GmbH**

Balcke-Duerr-Allee 6, 40882 Ratingen  
Niemcy

**Importer do UE: FUJIFILM Europe B.V.**

Oudenstaart 1, 5047 TK Tilburg  
Holandia

**Importer do Wielkiej Brytanii: FUJIFILM UK Limited**

Fujifilm House, Whitbread Way,  
Bedford, Bedfordshire, MK42 0ZE  
Wielka Brytania

## Urządzenia Bluetooth®: ostrzeżenie

**WAŻNE:** Przed rozpoczęciem korzystania z wbudowanego nadajnika Bluetooth® drukarki przeczytaj poniższe uwagi.

### ■ Używaj tylko jako części sieci Bluetooth®.

Firma FUJIFILM nie ponosi odpowiedzialności za szkody wynikające z nieuprawnionego użytkowania. Nie stosuj urządzenia do zastosowań wymagających wysokiego stopnia niezawodności, np. w urządzeniach medycznych lub innych systemach mogących mieć bezpośredni lub pośredni wpływ na ludzkie życie. Podczas korzystania z urządzenia w systemach komputerowych i innych wymagających wyższego stopnia niezawodności niż zapewniany przez sieci Bluetooth®, podejmij wszelkie wymagane środki ostrożności, aby zapewnić bezpieczeństwo i zapobiec nieprawidłowemu działaniu.

### ■ Używaj tylko w kraju, w którym zakupiono urządzenie.

To urządzenie jest zgodne z przepisami dotyczącymi urządzeń Bluetooth w kraju, w którym zostało zakupione. Przestrzegaj wszystkich lokalnych przepisów podczas korzystania z urządzenia. Firma FUJIFILM nie ponosi odpowiedzialności za problemy wynikające z jego użytkowania w innych jurysdykcjach.

### ■ Dane przesyłane bezprzewodowo (zdjęcia) mogą zostać przechwycone przez osoby trzecie.

Bezpieczeństwo danych przesyłanych przez sieci bezprzewodowe nie jest gwarantowane.

### ■ Nie używaj urządzenia w miejscach narażonych na działanie pól magnetycznych, ładunków elektrostatycznych lub zakłóceń radiowych.

Nie używaj nadajnika w pobliżu kuchenek mikrofalowych ani w innych miejscach narażonych na działanie pól magnetycznych, ładunków elektrostatycznych lub zakłóceń radiowych, które mogą uniemożliwić odbiór sygnałów bezprzewodowych. Wzajemne zakłócenia mogą występować podczas korzystania z nadajnika w pobliżu innych urządzeń bezprzewodowych pracujących w paśmie 2,4 GHz.

### ■ Nadajnik Bluetooth pracuje w paśmie 2,400 GHz – 2,4835 GHz. Maksymalna moc częstotliwości radiowej wynosi 8,28 mW.

### ■ To urządzenie pracuje z taką samą częstotliwością jak urządzenia handlowe, edukacyjne i medyczne oraz nadajniki bezprzewodowe.

Pracuje również z taką samą częstotliwością jak licencjonowane nadajniki i specjalne nielicencjonowane niskonapięciowe nadajniki stosowane w układach śledzenia wykorzystujących identyfikację radiową dla linii montażowych i w podobnych zastosowaniach.

### ■ Aby uniknąć zakłócenia powyższych urządzeń, przestrzegaj następujących środków ostrożności.

Sprawdź, czy nadajnik do identyfikacji radiowej nie pracuje przed rozpoczęciem korzystania z tego urządzenia. Jeśli zauważysz, że to urządzenie powoduje zakłócenia w niskonapięciowych systemach śledzenia wykorzystujących identyfikację radiową, skontaktuj się z przedstawicielem firmy FUJIFILM.

### ■ Poniższe czynności mogą być karalne:

- Demontaż lub modyfikacja tego urządzenia.
- Usuwanie oznaczeń certyfikatów urządzenia.

### ■ Informacje o znakach towarowych

Znak słowny i logo Bluetooth® są zastrzeżonymi znakami towarowymi stanowiącymi własność firmy Bluetooth SIG, Inc., a każde użycie tych znaków przez FUJIFILM odbywa się na mocy licencji.

Jeśli masz jakiegokolwiek pytania dotyczące tego produktu, skontaktuj się z autoryzowanym dystrybutorem FUJIFILM lub odwiedź stronę internetową podaną poniżej.

<https://www.fujifilm.com/>

## FUJIFILM

FUJIFILM Corporation

7-3, AKASAKA 9-CHOME, MINATO-KU, TOKYO 107-0052, JAPAN