

FUJIFILM

# instax Pal

智能相机

使用说明书 (完整版)



## 目录

<b>相机使用前的准备</b> .....	<b>3</b>	<b>拍摄</b> .....	<b>18</b>
使用前.....	3	拍摄注意事项.....	18
各部件名称.....	3	关于底部的模式选择档.....	18
使用多功能环.....	4	握持相机的方法.....	18
安装手绳.....	4	拍照.....	18
使用 MICRO SD 卡.....	4	基础拍照.....	18
插入 MICRO SD 卡.....	4	连拍.....	19
电池充电.....	5	关于闪光灯拍摄.....	19
充电状态.....	5	将多功能环用作辅助取景器.....	19
开启 / 关闭电源.....	6	将多功能环用作相机底座.....	19
通过 LED 来确认相机的状态.....	6	使用应用程序进行遥控拍摄.....	20
<b>应用程序使用前的准备</b> .....	<b>7</b>	使用应用程序进行间隔拍摄.....	20
安装应用程序.....	7	<b>相册和 INSTAX 相纸动态</b> .....	<b>21</b>
连接应用程序.....	7	浏览 / 编辑拍摄的图像.....	21
<b>应用程序概述</b> .....	<b>10</b>	制作 INSTAX 相纸动态.....	22
应用程序上的画面.....	10	<b>打印</b> .....	<b>23</b>
主画面.....	10	从应用程序打印图像.....	23
菜单画面.....	10	通过相机拍照直接打印.....	24
设置画面.....	11	规格.....	25
<b>拍摄前的准备</b> .....	<b>12</b>	常见问题.....	26
与应用程序配对.....	12	相机废弃处理的注意事项.....	27
为相机命名.....	12	安全使用须知.....	27
选择预快门音效.....	13	简易相机维护.....	28
选择拍摄画幅.....	14	相机维护.....	28
将传输到应用程序的图像保存到相机中.....	14	蓝牙™ 设备：注意事项.....	28
<b>拍摄数据</b> .....	<b>15</b>		
拍摄数据的保存位置.....	15		
未插入 MICRO SD 卡时.....	15		
插入 MICRO SD 卡时.....	15		
可拍摄 / 可保存照片数.....	15		
<b>用应用程序进行拍摄的流程</b> .....	<b>16</b>		
连接应用程序进行拍摄时.....	16		
<b>非应用程序进行拍摄的流程</b> .....	<b>17</b>		
不连接应用程序进行拍摄时.....	17		
将拍摄数据传输到应用程序.....	17		

### Independent JPEG Group (IJG) 许可

本软件部分基于 Independent JPEG Group 的工作成果。

© 2023 FUJIFILM Corporation。保留所有权利。

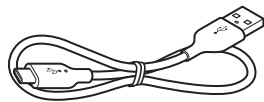
# 相机使用前的准备

## 使用前

使用相机前，请检查相机是否随附以下物品。

### 附件

- USB Type-C 充电线 (1)
- 多功能环 (1)



(YG059291QBU0000)



- 使用说明书 (1)



❗ 电池在出厂时没有充满电。请务必在使用相机之前为电池充电。

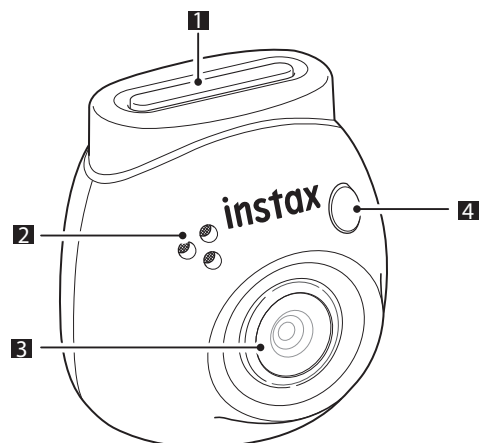
为安全起见，请优先阅读“安全使用须知”（第 27 页）。

## 各部件名称

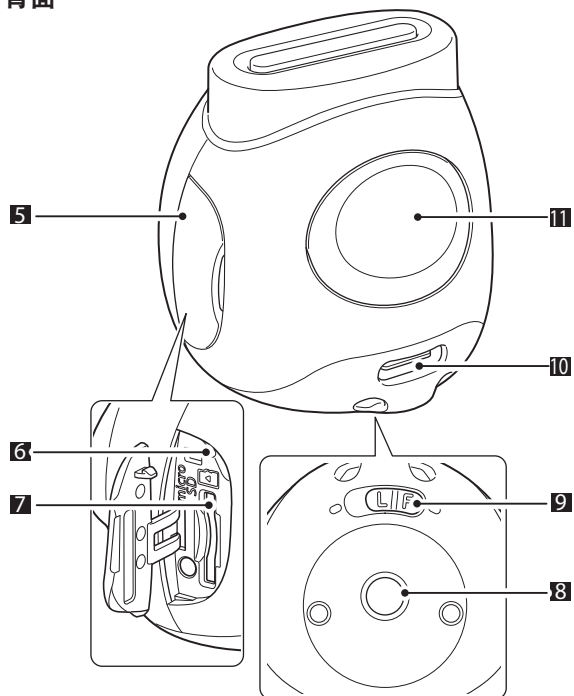
- 1 电源按钮 /LED\*
- 2 扬声器
- 3 镜头
- 4 闪光灯
- 5 micro SD 卡盖
- 6 重置按钮
- 7 micro SD 卡槽
- 8 三脚架槽
- 9 模式选择档
- 10 USB Type-C 接口
- 11 快门按钮

\* 有关 LED 灯状态的详情，请参阅第 5 和 6 页。

正面



背面



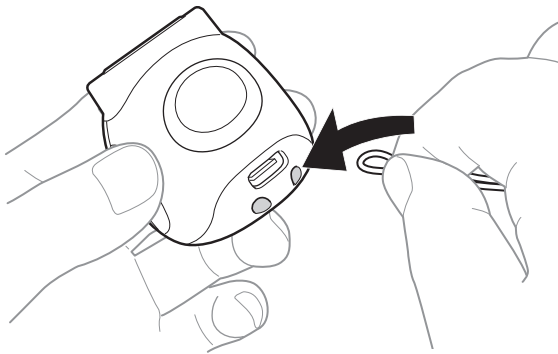
# 相机使用前的准备

## 使用多功能环

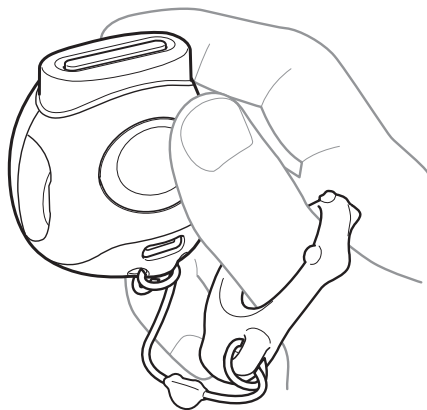
多功能环不仅可以用作手绳，还可以用作辅助取景器或相机底座。（第 19 页）

### 安装手绳

#### 1 将多功能环和相机用配套的绳子连接。



#### 2 拇指穿过环中握持相机。



## 使用 MICRO SD 卡

本相机的内存中可以保存约 50 张静态图像，您也可以使用 MICRO SD 卡保存更多的图像。升级固件时也需要使用 MICRO SD 卡。请事先准备好 MICRO SD 卡。

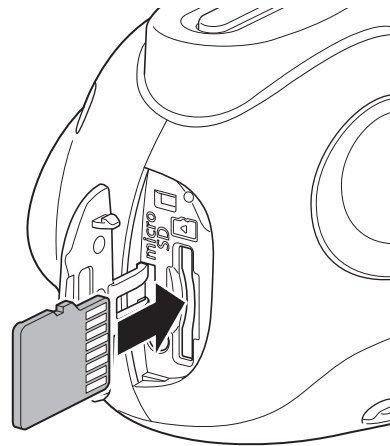
\* 最新的固件将会发布在产品网站上。

\* MICRO SD 卡为另售。

### 插入 MICRO SD 卡

打开盖子，将 MICRO SD 卡插入 micro SD 卡槽。

取出 MICRO SD 卡时，请轻轻地推入 MICRO SD 卡，直到听到咔嗒一声，然后松开，让卡片弹出。轻轻地卡片从插槽中拉出。



### 关于 MICRO SD 卡的注意事项

- 本相机允许使用 micro SD 卡和 micro SDHC 卡。使用非指定的 MICRO SD 卡可能导致相机发生故障。
- 由于 MICRO SD 卡很小，有被婴幼儿误食的风险。请将其放置在婴幼儿接触不到的地方。如果婴幼儿误食 MICRO SD 卡，请立即就医。
- 请勿在格式化 MICRO SD 卡的过程中、或在记录数据 / 在从卡中删除数据的过程中关闭相机的电源或取出 MICRO SD 卡可能损坏。
- 避免在容易产生强静电或电噪声的环境中使用或存放 MICRO SD 卡。
- 如果将带有静电的 MICRO SD 卡插入相机，相机可能会发生故障。在这种情况下，请先关闭电源，再重新开启电源。
- 请勿将 MICRO SD 卡放在裤袋中。在坐下时，MICRO SD 卡可能会受压过大而导致损坏。
- 长时间使用后再取出 MICRO SD 卡时，存储卡可能会发热，这不是故障。
- 请勿将标签等贴在 MICRO SD 卡上。如果标签脱落，可能会导致相机发生故障。

# 相机使用前的准备

## 在电脑上使用 MICRO SD 卡的注意事项

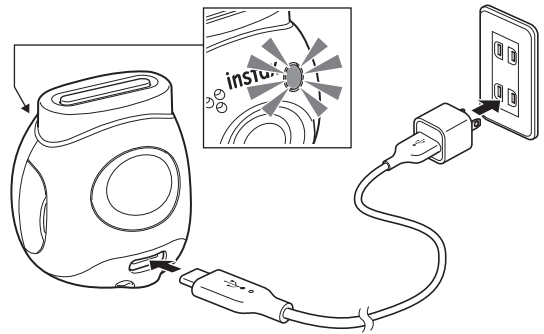
无论是未使用过的 MICRO SD 卡，还是在电脑或其他设备中使用过的 MICRO SD 卡，都必须先插入相机，用 INSTAX Pal 应用程序格式化后再使用。

\* 您可以从 Pal 的应用程序的媒体设置中格式化 MICRO SD 卡。

将 MICRO SD 卡格式化后再进行拍摄或记录，会自动生成文件夹。请勿使用电脑来更改或删除 MICRO SD 卡中的文件夹名称或文件名称。否则，相机将无法再使用此 MICRO SD 卡。

- 请勿使用电脑来删除 MICRO SD 卡中的图像。请务必使用 INSTAX Pal 应用程序。
- 若要编辑图像文件，请先将图像文件复制或移动到硬盘等设备中，再对复制或移动好的图像文件进行编辑。

## 电池充电



将附带的专用充电线的一头连接相机，另一头连接至电源适配器（另售），然后把电源适配器连接至室内电源。

- 充电时间约 2 到 3 小时。
- 充电开始时，相机正面的圆形指示灯将会亮灯。
- 充电器启动的最小瓦数是 1.4 瓦，当达到 2.5 瓦时，充电速度达到峰值。
- 在极低或极高温下，充电时间可能会延长。

## 充电状态

\* 如果相机没有开启，在电池充满电后，指示灯将会熄灭。相机开启但尚未连接应用程序时，在电池充满电后，指示灯将会变成白色。

充电中	指示灯闪烁。 * 相机开启后，闪光灯不亮灯。
充电完成	指示灯停止闪烁。
充电错误	指示灯停止闪烁。

\* 如果相机关闭，在电池充满电后，指示灯将会熄灭。相机开启但尚未连接应用程序时，在电池充满电后，指示灯将会常亮白灯。

## 通过电脑充电：

- 将相机和电脑直接连接。请勿经由 USB 集线器或键盘进行连接。
- 在充电过程中若电脑进入睡眠模式，则充电会停止。想要继续充电，请先退出睡眠模式，再重新连接 USB Type-C 数据线。
- 根据电脑的规格、设定或状态，电池可能无法充电。

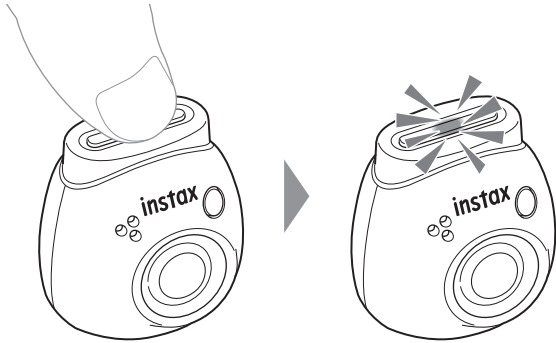
## 注

- 电池在出厂时没有充满电。请务必在使用相机之前为电池充电。
- 关于电池的注意事项，请参阅“简易相机维护”（第 28 页）。

# 相机使用前的准备

## 开启 / 关闭电源

- 1 按住电源按钮约 2 秒。  
LED 亮灯, 电源开启。



### ■ 关闭电源时

按住电源按钮。LED 熄灭, 电源关闭。

在无任何操作的情况下, 2 分钟后相机电源将会自动关闭 (默认设置)。您可以在应用程序的菜单中将设定切换为“5 分钟” / “关闭”。

## 通过 LED 来确认相机的状态

您可以通过 LED 来确认相机的状态。

### Fun (趣味) / Link (联动) 模式

LED 状态	含义
白灯波动	蓝牙未连接, 电池电量充足
红灯波动	蓝牙未连接, 电池电量低
粉灯常亮	拍照中
紫灯波动	图像传输中
蓝灯缓慢闪烁	固件更新中
蓝灯快速闪烁	固件升级错误
黄灯快速闪烁 (3 秒)	相机的内存或 MICRO SD 卡已满。或相机中未传输到应用程序的图像数 * 已达 50 张。将相机通过蓝牙与应用程序连接, 然后按照画面指示进行保存并继续操作。 * 您可以在拍摄最多 50 张照片后, 再将图像传输到应用程序。 • 将图像传输到应用程序时, 内存中的图像文件将会被删除 (初始设定)。您可以设置将图像保留在内存中, 但要注意尚未传输的最大图像数。
黄灯常亮 (3 秒)	电池电量低。如果在充电后仍然如此, 请联系购买时的销售方。
红灯快速闪烁 (3 秒)	检测到相机温度升高。相机的电源将在 3 秒后自动关闭。

### Fun (趣味) 模式

LED 状态	含义
蓝灯波动	与智能手机的蓝牙连接完成

### Link (联动) 模式

LED 状态	含义
绿灯波动	INSTAX Link 系列打印机的蓝牙连接完成

# 应用程序使用前的准备

## 安装应用程序

请在使用相机前，先安装本相机的专属应用程序 INSTAX Pal。

- 如果使用的是安卓 / 鸿蒙系统的智能手机，请在富士 instax 网站上搜索专属应用程序 INSTAX Pal 并进行安装。
- \* Android（安卓）系统智能手机的运行环境：Android 版本 10.0 或更高版本
- 如果使用的是 iOS 系统的智能手机，请在苹果 App Store 中搜索专属应用程序 INSTAX Pal 并进行安装。
- \* iOS 系统智能手机的运行环境：iOS 版本 14.0 或更高
- 即使手机上安装了智能手机专属的应用程序 INSTAX Pal 且手机的运行环境也符合要求，也可能发生无法使用此应用程序的情况。这取决于智能手机的型号。

访问 INSTAX Pal 应用程序的下载站点，获取系统运行环境的最新信息。

扫描二维码，下载专属的智能手机应用程序 INSTAX Pal

请在苹果商店搜索  
INSTAX Pal

iOS



Android OS

二维码这一词语是 Denso Wave Incorporated 的注册商标和字标。

应用程序的升级版本不同，屏幕配置、功能和规格可能会发生变化。

## 连接应用程序

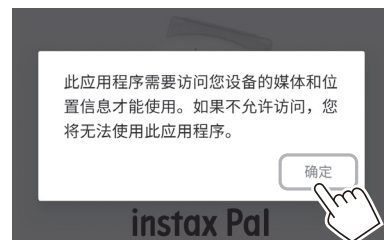
通过使用 INSTAX Pal 应用程序的功能，您可以在图像上添加文本，对图像使用滤镜等，尽享打印的种种乐趣。有关应用程序使用方法的详情，请参阅以下网站。

<https://instax.fujifilm.com.cn/pal.html>

### 1 打开“INSTAX Pal”应用程序。



### 2 按以下所示设置应用程序。

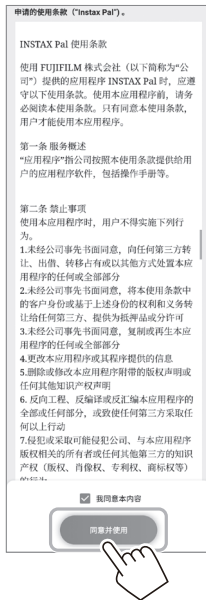


# 应用程序使用前的准备

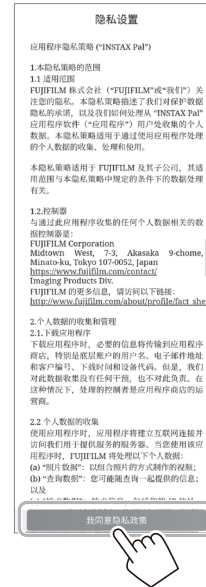
## 3 勾选要使用应用程序的地区，然后轻触 [ 确定 ]。



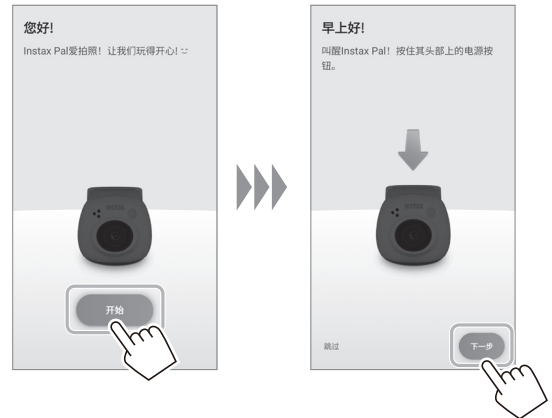
## 4 阅读使用条款，然后勾选 [ 我同意本内容 ] 复选框，接着轻触 [ 同意并使用 ]。



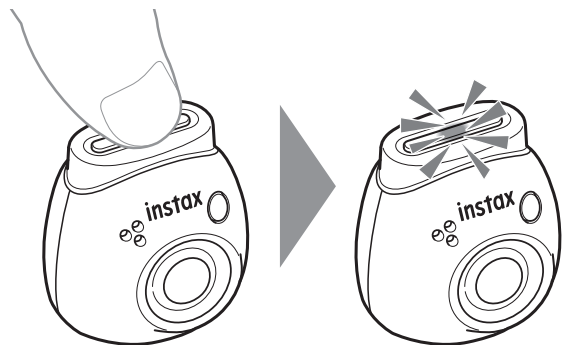
## 5 确认隐私设置，然后轻触 [ 我同意隐私政策 ]。



## 6 轻触 [ 开始 ]，然后轻触 [ 下一步 ]。



## 7 按住电源按钮约 2 秒即可开启相机。LED 亮灯。





# 应用程序使用前的准备

## 8 检测到相机时，轻触 [ 连接 ]。

如果检测到多个相机，请从列表中选择要连接的相机。  
相机的识别名(设备名称)位于相机底部。



### 注

如果智能手机的蓝牙关闭，请轻触 [ 请打开蓝牙 ]，将蓝牙设定开启。

## 9 连接上相机时，轻触 [ 关闭 ]。

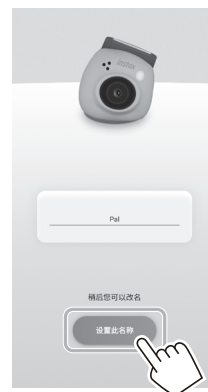


## 10 轻触 [ 下一步 ]，然后为相机命名。

想要稍后命名，请轻触 [ 跳过 ]。  
有关相机命名方法的详情，请参阅“为相机命名”(第13页)。



## 11 轻触 [ 设置此名称 ]。



## 12 显示简易说明。请阅读说明，然后轻触 [Let's play!]。

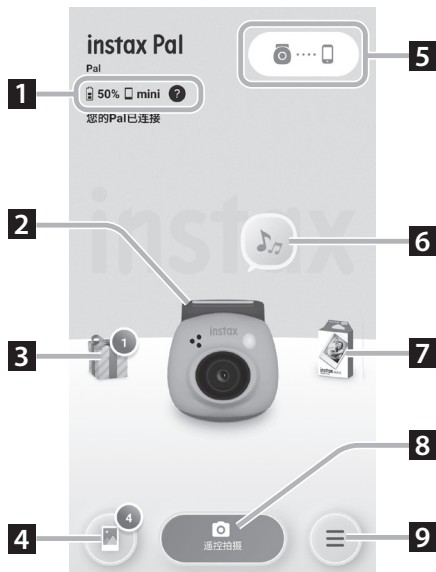
# 应用程序概述

应用程序的升级版本不同，屏幕配置、功能和规格可能会发生变化。

## 应用程序上的画面

开启应用程序时，将会看到以下的主画面。

### 主画面



### 菜单画面



### 1 相机的状态

显示电池剩余电量和当前使用的相纸画幅。

### 2 关于 Pal

您可以查看电池剩余电量和“礼物邮箱级别”。

### 3 礼物邮箱

您将会收到 Pal 赠予“INSTAX 相纸动态”。收到“INSTAX 相纸动态”时，图标上将会显示收到的数量。

### 4 相册

用相机拍摄的图像将会传输到相册中。在图像传输期间和传输之后，图标上将会显示图像数。您可以在相册中浏览、编辑和选择要打印的图像。

\* 连接应用程序时，尚未传输的图像将会从相机传输到智能手机。未连接应用程序时，拍摄上限是 50 张照片。

### 5 配对 ...

显示当前相机的配对状态。

### 6 预快门音效

您可以设置快门音效之前的播放音效。有关详情，请参阅“选择预快门音效”（第 13 页）。

### 7 相纸画幅

选择“mini”、“SQUARE”或“WIDE”画幅进行拍摄。

### 8 遥控拍摄

用应用程序进行拍摄时选择此项。

### 9 菜单

显示菜单画面。

### 10 设置

进行各种设定。有关详情，请参阅“设置画面”（第 11 页）。

\* 菜单画面上的“遥控拍摄”、“相册”、“关于 Pal”、“预快门音效”、“相纸画幅”和“礼物邮箱”与主画面上相同。

# 应用程序概述

## 设置画面



蓝牙设置	您可以用应用程序来确认相机配对，以及断开 / 连接配对。
操作设置	请参阅以下的“操作设置”。
确认固件更新	更新固件。
Pal 名称设置	为您的相机命名。 有关详情，请参阅“为相机命名”（第 12 页）。
下载设置	设置是否允许下载 INSTAX 相纸动态。
数据备份设置	您可以在变更型号时备份和恢复数据。

## 操作设置

主机的操作设置项目如下所示。



## 基本设置

自动关闭电源	设定不对相机进行任何操作时相机自动关机的时间。
重置设置	将设定恢复到出厂默认设定。
启动 LED 设置	设置电源开启时 LED 灯的亮灯模式。

## 媒体设置

媒体限制	您可以查看保存在相机或 MICRO SD 卡上的原始记录数据，并将数据下载到智能手机上。
格式化	将装入相机内存或 MICRO SD 卡槽中的 MICRO SD 卡格式化。所有保存的记录数据将被删除。
相机中的自动图像删除	您可以设置是否将传输到应用程序的记录数据保留在相机的内存中或 MICRO SD 卡中。

## 音频设置

音量设置	设定操作音、快门音效和启动音的音量。
预快门音效合集音量设置	设置快门音效合集音量。
重置保存的音频	将保存的声音恢复初始设置。
启动音设置	选择启动音。

## 打印设置

日期打印设置	拍摄的图像上显示打印日期。
日期显示	设置日期显示的方式。
打印画质选择	INSTAX 传统模式：呈现复古白暂的打印画质 INSTAX 鲜艳模式：呈现色彩艳丽的打印画质 * INSTAX 鲜艳模式为默认设置。

## 拍摄设置

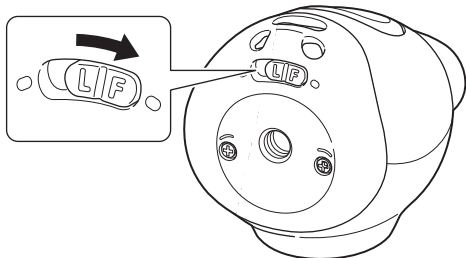
闪光灯	进行闪光灯设定。您可以从 [自动 (自动闪光)]、[关闭] (禁止闪光) 和 [打开] (强制闪光) 中选择一个设定。
曝光修正	设置曝光值。

# 拍摄前的准备

## 与应用程序配对

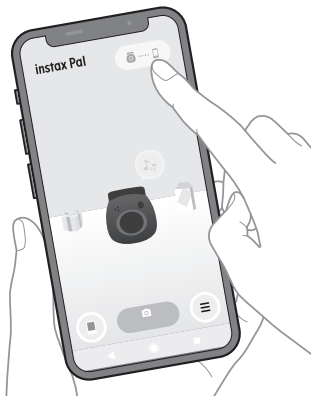
连接相机与应用程序后，您可以从智能手机上进行拍摄。

- 1 将底部的模式选择档拨到“F”档。  
相机进入“Fun(趣味)”模式。



- 2 操作应用程序。

轻触 [连接]，然后在下一画面上点击 [连接]。



## 为相机命名

您可以为相机取任何您喜欢的名称。

- 1 轻触设置图标 → [设置] → [Pal 名称设置]。



- 2 输入字符进行命名之后，请轻触 [完成]。



# 拍摄前的准备

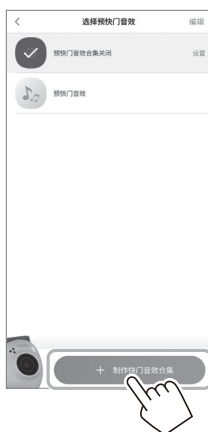
## 选择预快门音效

您可以设置快门音效之前的播放音效。  
\* 拍摄时不能更改快门音效。

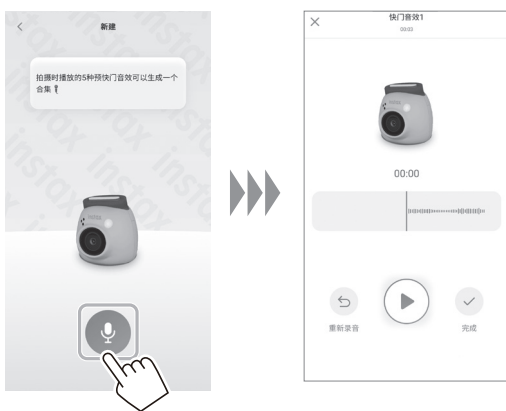
### 1 轻触“预快门音效”。



### 2 轻触 [制作快门音效合集]。



### 3 制作音频。



- 4 轻触 [保存预快门音效合集]。  
当画面上显示“已完成”时，表示操作已完成。  
您最多可以保存 5 个预快门音效。



- 按下播放按钮即可确认记录的声音。
- 如果需要重新记录，请轻触 [重新录音]。

# 拍摄前的准备

## 选择拍摄画幅

您可以从以下三种类型中选择要拍摄的图像的大小：“mini”、“SQUARE”和“WIDE”。请使用与计划输出的打印机画幅吻合的画幅尺寸。

\* 如果在打印前在应用程序上编辑和调整图像，则可以打印出不同于打印机中所设尺寸的图像。

### 1 轻触“相纸画幅”。



### 2 选择拍摄画幅，然后轻触 [ 设置 ]。



## 将传输到应用程序的图像保存到相机中

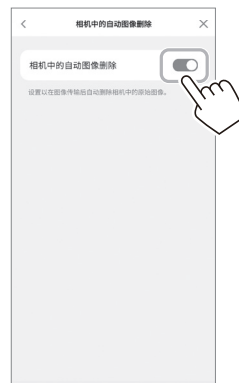
默认情况下，当拍摄数据传输到应用程序时，相机端的数据将会被删除。将拍摄数据传输到应用程序后若仍想保留相机中的数据，请进行以下设置。

### 1 轻触设置图标 → [ 设置 ] → [ 操作设置 ] → [ 相机中的自动图像删除 ]。



### 2 将 [ 相机中的自动图像删除 ] 设为开 / 关。

设为关时，即使数据已传输到应用程序，该数据仍会保留在相机中。



有关可保存的图像数，请参阅“可拍摄/可保存照片数”（第 15 页）。

# 拍摄数据

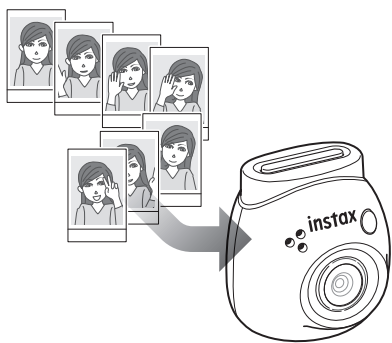
## 拍摄数据的保存位置

数据保存位置会根据是否插入 MICRO SD 卡而发生改变。

### 未插入 MICRO SD 卡时

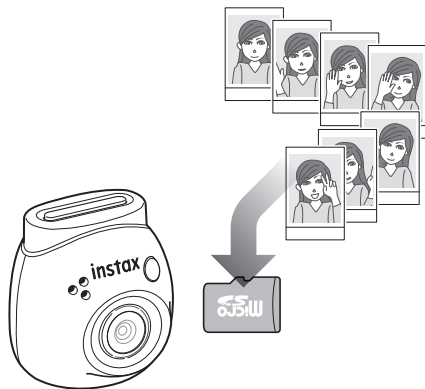
不插入 MICRO SD 卡进行拍摄，拍摄数据将会保存在相机的内存中。

- 请注意内存中最多可保存的图像数。

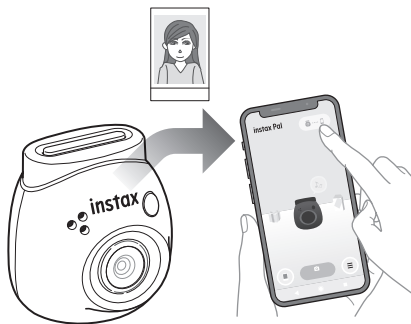


### 插入 MICRO SD 卡时

插入 MICRO SD 卡后，数据将会保存在 MICRO SD 卡中，而不会保存在相机的内存中。



连接应用程序时，无论是否有 MICRO SD 卡，拍摄数据都会传输到应用程序。默认情况下会删除相机中的数据，但可以通过设置来保留这些数据（第 14 页）。



## 可拍摄 / 可保存照片数

可拍摄的图像数和可保存的图像数如下所示。您可以在“媒体设置”中查看保存在内存或 MICRO SD 卡中的拍摄数据。

- 设置将原始拍摄数据保留在相机中时，请注意容量上限。
- 如果有很多拍摄数据没有传输，请多将数据传输到应用程序中。
- 传输拍摄数据时，无法进行拍摄。

### 可拍摄照片数

	内存	插入 MICRO SD 卡时
未连接应用程序时	50 张	50 张
连接应用程序时 （[ 相机中的自动图像删除 ] 设为开）	无限制	无限制
连接应用程序时 （[ 相机中的自动图像删除 ] 设为关）	约 50 张	MICRO SD 卡的容量上限就是最多可拍摄的照片数

- 未连接应用程序时，最多可拍摄 50 张照片。
- 连接应用程序时，图像将会自动传输到应用程序。
- 传输到应用程序后，相机中的原始拍摄数据将会被删除（[ 相机中的自动图像删除 ] 设为 [ 关 ] 时）。

### 可保存照片数

[ 相机中的自动图像删除 ] 设置	内存	MICRO SD 卡
开	不保存 （传输到应用程序）	不保存 （传输到应用程序）
关	约 50 张	MICRO SD 卡的容量上限就是最多可保存的照片数

# 用应用程序进行拍摄的流程

## 连接应用程序进行拍摄时

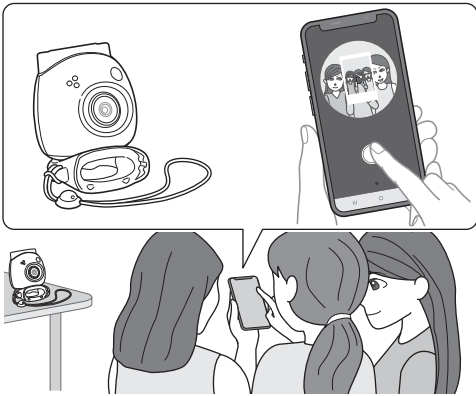
连接应用程序后，拍摄的图像将会自动传输。因此，您可以继续拍摄，而不必担心内存的容量上限。

**将相机与应用程序配对。**

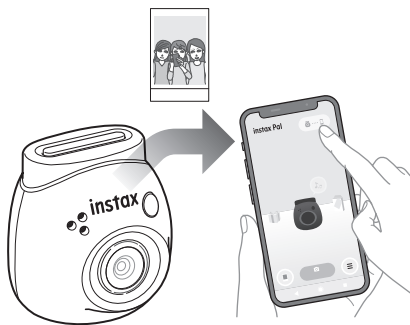
\* 请务必将底部的模式选择档拨到“F”档。



**用相机或应用程序拍照。**



每拍一张照片，拍摄的图像都会传输到应用程序中。



可拍摄照片数没有上限，因为每张照片都会传输到应用程序中。您可以继续拍摄，而不必担心内存或 MICRO SD 卡的容量。



**若要将拍摄数据保留在内存或 MICRO SD 卡中**

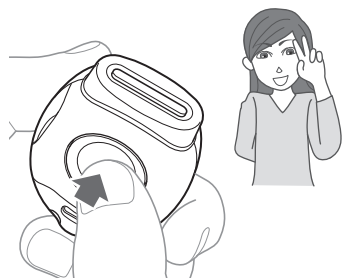
默认情况下，将拍摄的图像传输到应用程序时，相机端的拍摄数据将会被删除。如果要将原始拍摄数据保留在相机中，请参阅“将传输到应用程序的图像保存到相机中”（第 14 页）。



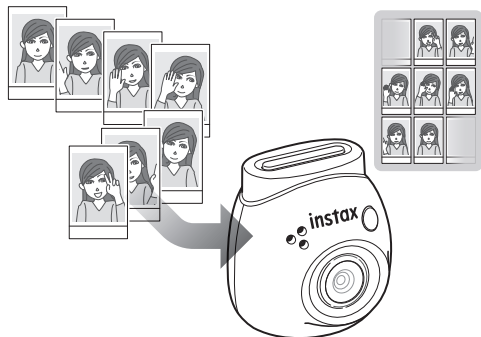
# 非应用程序进行拍摄的流程

## 不连接应用程序进行拍摄时

拍摄数据保存在内存或 MICRO SD 卡中。达到最大拍照数 (50 张) 时, 相机将会发出警告提示音, 您无法继续拍摄。  
按下快门按钮以进行拍摄。



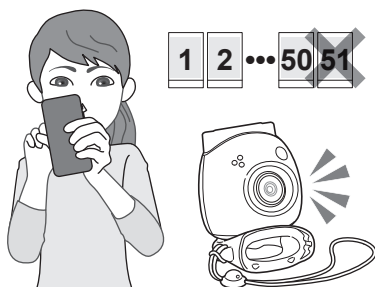
拍摄数据保存在内存或 MICRO SD 卡中。



未插入 MICRO SD 卡时	拍摄数据保存在内存中并不断增加。
插入 MICRO SD 卡时	拍摄数据保存在 MICRO SD 卡中, 而非内存中。

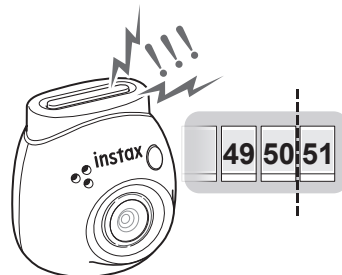
### 只用相机可拍摄的照片数

无论是否使用 MICRO SD 卡, 不传输到应用程序所能拍摄的照片数为 50 张。



## 未传输的图像数达到上限时

相机将会发出警告提示音。想要继续拍摄, 请将未传输的拍摄数据传输到应用程序。请参阅以下的“将拍摄数据传输到应用程序”。



## 若要将拍摄数据保留在内存或 MICRO SD 卡中

默认情况下, 将拍摄的数据传输到应用程序时, 相机端的拍摄数据将会被删除。如果要将原始拍摄数据保留在相机中, 请参阅“将传输到应用程序的图像保存到相机中”(第 14 页)。

## 将拍摄数据传输到应用程序

### 将相机与应用程序配对。

配对完成时, 未传输的拍摄数据将会自动传输到应用程序。

\* 请务必将底部的模式选择档拨到“F”档。



### 传输期间

应用程序屏幕上将会出现提示, 直到传输完成。

\* 传输期间相机操作按钮将会被禁用, 无法进行操作。

### 传输完成后

相机上的原始拍摄数据将会被删除。

您可以从相册或礼物邮箱中查看拍摄数据。

# 拍摄

## 拍摄注意事项

- 连接应用程序后，拍摄数据将会自动传输到应用程序，相机中的原始图像将会消失。
- 如果有许多拍摄数据没有传输，请多将数据传输到应用程序中。
- 传输拍摄数据时，无法进行拍摄。
- 设置将原始拍摄数据保留在相机中时，请注意容量上限。

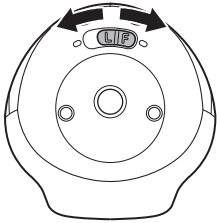
## 关于底部的模式选择档

使用底部的模式选择档，在“Fun（趣味）”模式和“Link（联动）”模式之间切换。

拍摄时请务必将模式选择档拨到“F”档。

只有想直接从打印机打印拍摄的图像时，才需将模式选择档拨到“L”档。

有关“Link（联动）”模式的信息，请参阅“通过相机拍照直接打印”（第 24 页）



## 握持相机的方法



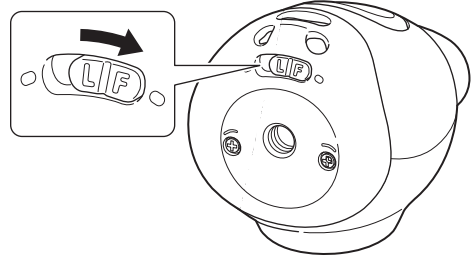
- 请小心不要将多功能环或手指挡在镜头上。

## 拍照

按下快门按钮，即可进行拍照。拍摄的图像可以保存在 MICRO SD 卡（另售）或内存中。

## 基础拍照

- 1 将模式选择档拨到“F”档。  
相机进入“Fun（趣味）”模式。



- 2 按下快门按钮。  
拍摄图像并传输到应用程序。



## 未连接应用程序时

- 拍摄数据保存在内存或 MICRO SD 卡中。
- 最多可拍摄 50 张照片。

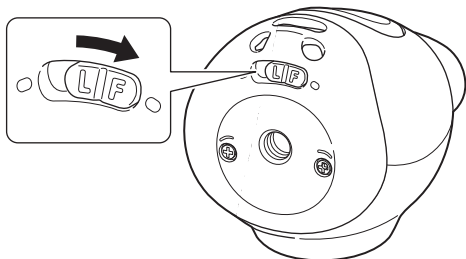
# 拍摄

## 连拍

按住快门不放即可连拍 7 张照片。

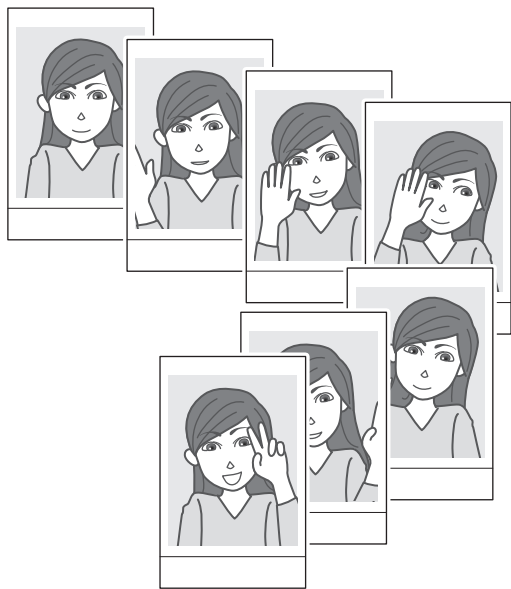
### 1 将模式选择档拨到“F”档。

相机进入“Fun(趣味)”模式。



### 2 按住快门按钮不放开。

最多连拍 7 张图像并传输到应用程序。



## 未连接应用程序时

- 拍摄数据保存在内存或 MICRO SD 卡中。
- 最多可拍摄 50 张照片。

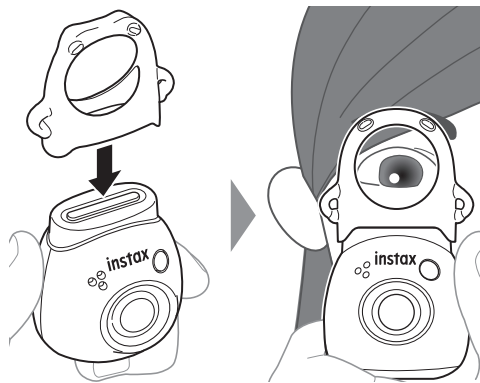
## 关于闪光灯拍摄

光线较暗时闪光灯将会自动闪光，但是可将其关闭。请在菜单的 [ 闪光灯 ] 中设置。

## 将多功能环用作辅助取景器

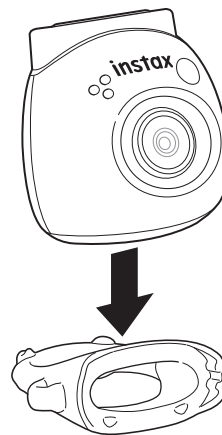
仅作为辅助参考，可能和实际所见有所差异。

### 1 将多功能环安装到相机顶部。



## 将多功能环用作相机底座

您还可以将相机置于多功能环的凹槽中，将多功能环用作相机底座。



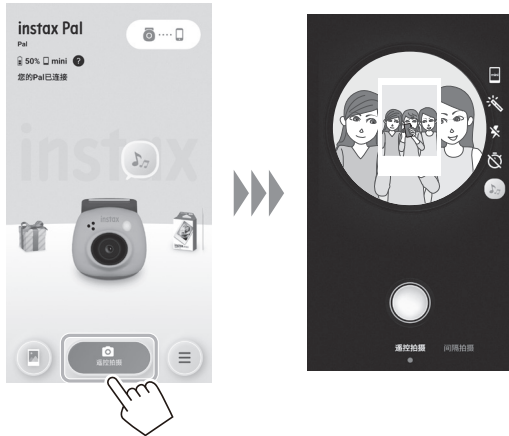
# 拍摄

## 使用应用程序进行遥控拍摄

连接相机与应用程序后，您可以从智能手机上进行拍摄。您可以在应用程序屏幕上，边查看透过相机的图像边拍摄。

### 1 在主画面上轻触“遥控拍摄”。

相机透过的图像显示在屏幕上。

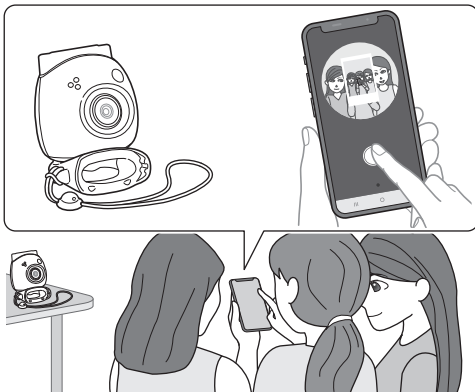


### 图像编辑

您可以在拍摄前设置相机。

	选择拍摄画幅。
	选择滤镜。
	设置闪光灯。
	设置自拍定时。
	设置预快门音效。

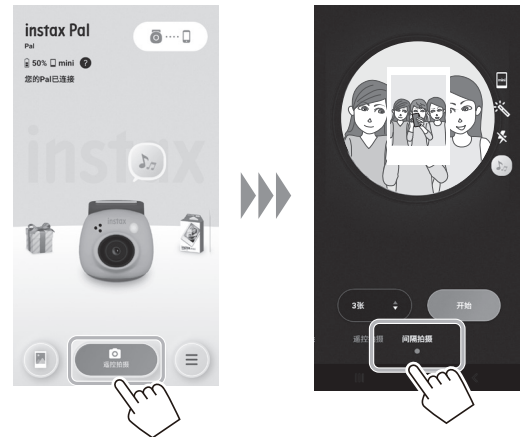
### 2 轻触应用程序按钮进行拍摄。



## 使用应用程序进行间隔拍摄

您可以按照固定的间隔连续拍摄。

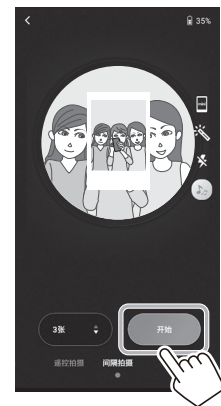
### 1 在主画面上轻触“遥控拍摄”，然后在下一个画面上轻触“间隔拍摄”。



### 2 选择拍摄张数。



### 3 轻触 [开始] 开始拍摄。



如果想在间隔拍摄期间结束拍摄，请轻触 [结束拍摄]，则拍摄结束。

# 相册和 INSTAX 相纸动态

## 浏览 / 编辑拍摄的图像

您可以在相册中浏览您所拍摄的图像。  
还可编辑图像，如选择滤镜等。

### 1 轻触“相册”。

显示拍摄图像的缩略图。



### 2 轻触图像缩略图。

显示拍摄的图像。



### 3 轻触 [编辑] 编辑图像。



#### 图像编辑

可使用菜单进行编辑, 如滤镜和字符输入等。

	您可以输入文字或添加贴纸。
	您可以缩放和旋转图像。
	您可以选择相纸画幅。
	您可以选择滤镜。 
	您可以调整图像。

### 4 编辑完成后, 请轻触 [完成]。

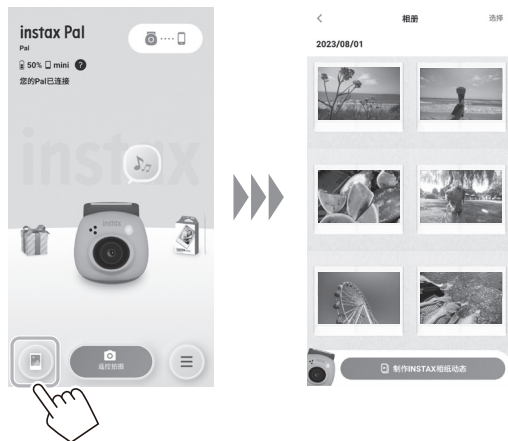
# 相册和 INSTAX 相纸动态

## 制作 INSTAX 相纸动态

“INSTAX 相纸动态”功能可让您从相册中选择多张图像来制作相纸动态。

### 1 轻触“相册”。

显示拍摄图像的缩略图。

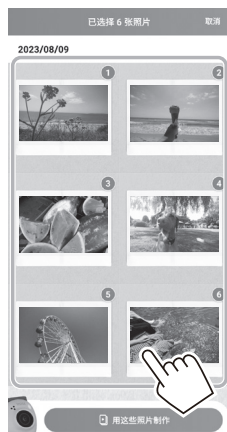


### 2 轻触 [制作 INSTAX 相纸动态]。



### 3 轻触相纸动态的缩略图即可选择图像。

选择多张图像。



### 4 轻触 [用这些照片制作]。 用所选图像制作相纸动态。



# 打印

## 从应用程序打印图像

您可以从应用程序打印照片。您可以在打印前为照片添加自定义编辑。

以下示例是使用 INSTAX mini Link 连接时操作步骤。

### 1 轻触“相册”。

显示拍摄图像的缩略图。



### 2 选择想要打印的照片。

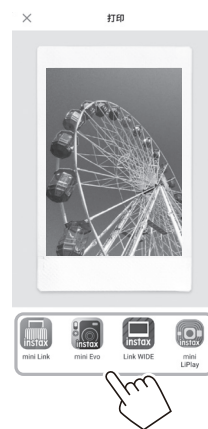


### 3 轻触 [打印] 。



### 4 选择打印设备。

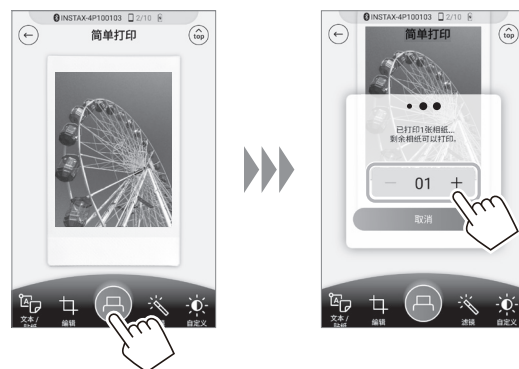
所选打印设备的应用程序将会开启。



### 5 轻触 [打印] 或向上滑屏。

打印机将会开始打印。

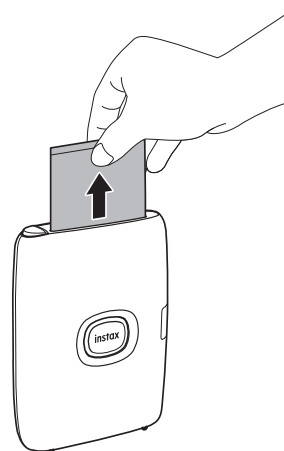
您还可以在图像数据传输期间调整想要打印的数量。



### 6 将打印设备与智能手机配对。

### 7 当相纸弹出后（相纸弹出的声音停止），请抓住弹出相纸的顶部将相纸从打印机取出。

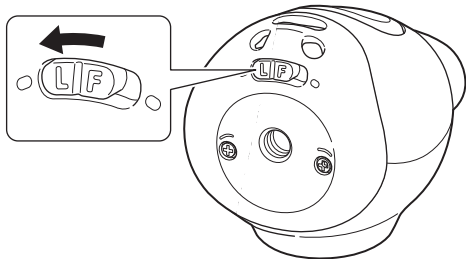
您可以在应用程序上确认剩余的打印数量。



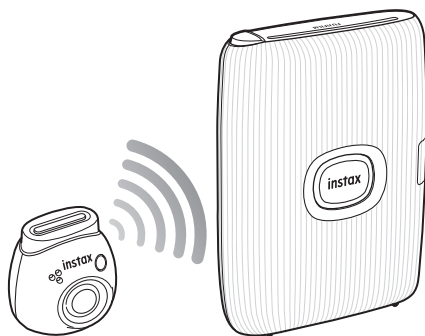
# 打印

## 通过相机拍照直接打印

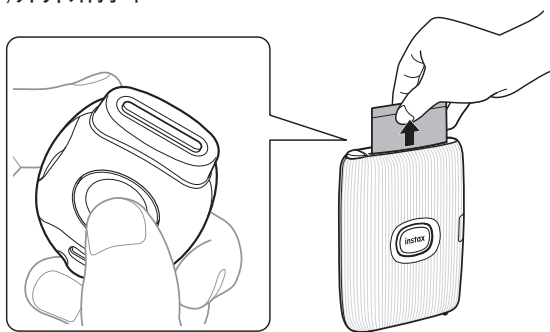
- 1 将相机底部的模式选择档拨到“L”档。  
相机进入“Link(联动)”模式。



- 2 将相机连接到 INSTAX Link 系列打印机。  
开启相机和打印机,并将其靠近放置时,LED 将会亮绿灯,自动建立连接。



- 3 拍照并打印照片。  
使用相机拍照时,拍到的图像将直接会传输到打印机,并开始打印。





## 规格

### ■ 相机功能

图像传感器	1/5 英寸带原色滤镜的 CMOS
记录像素数	2560 × 1920 像素
存储介质	内存, micro SD/micro SDHC 存储卡
存储容量	内存中大约可存储 50 张照片, micro SD/micro SDHC 存储卡中 1 GB 大约可存储 850 张照片
未连接应用程序的最多可拍摄的照片数	50 张
记录方式	JPEG (符合 DCF 标准 Exif Ver 2.3)
焦距	f = 16.25 mm (相当于 35 mm 相纸)
光圈	F2.2
对焦范围	19.4 cm ~ ∞
快门速度	1/4 秒至 1/8000 秒 (自动切换)
感光度	ISO100 至 1600 (自动切换)
曝光控制	程序式 AE
曝光补偿	-2.0 EV 至 +2.0 EV (增量为 1/3 EV)
测光方式	TTL 256 区测光, 多重测光
白平衡	自动
闪光灯	自动闪光 / 强制闪光 / 禁止闪光 闪光灯拍摄范围: 约 60 cm 至 1.5 m
自拍定时器	约 2 秒 / 约 10 秒
变焦	无

### ■ 其他功能

外部接口	USB Type-C 接口 (仅用于充电)
电源	锂电池 (内置)
充电时间	约 2 到 3 小时 * 充电时间因气温而异。
外形尺寸	42.3 mm × 44.4 mm × 43.0 mm (不包括突出部件)
重量	约 41 g
操作环境	温度: 5 °C 至 35 °C 湿度: 20 % 至 80 % (无结露)
支持直接打印的型号	INSTAX mini Link INSTAX mini Link2 INSTAX SQUARE Link INSTAX Link WIDE

可用应用程序打印的型号	INSTAX mini Link INSTAX mini Link2 INSTAX SQUARE Link INSTAX Link WIDE INSTAX mini Evo INSTAX mini Liplay
拍摄画幅	INSTAX mini INSTAX SQUARE INSTAX WIDE
传输至 instax Pal 的图像像素	mini : W600 × H800 像素 SQUARE : W800 × H800 像素 WIDE : W1260 × H840 像素
图像传输时间	mini : 约 10 秒 / 张 SQUARE : 约 15 秒 / 张 WIDE : 约 20 秒 / 张

\* 上述规格可能因性能改进而发生变更。

## 常见问题

设备发生问题后，请先确认以下事项。如果采取如下措施后问题仍然存在，请联系您所在国家的 FUJIFILM 服务中心报修或访问以下网站。

FUJIFILM 网站：<http://www.fujifilm.com.cn>

使用过程中出现以下状况时 ...

现象	可能原因和解决方法
无法开启相机的电源。	电池可能没有充电。请为相机充电。
电池电量消耗得很快。	如果在非常寒冷的地方使用相机，电池会消耗得很快。请在拍摄前让相机变暖。
在使用过程中电源断开了。	电池电量可能较低。请为相机充电。
充电不开始。	确保 USB 电源适配器插头已正确连接至室内电源插座。
相机充电耗时过长。	温度较低时，充电会更耗费一些时间。
充电时 LED 闪烁红灯。	在 +5°C 到 +40°C 的温度范围内为电池充电。如果在此温度范围内无法充电，请联系 FUJIFILM 经销商的支持中心。
按下快门按钮却无法拍照。	<ul style="list-style-type: none"> <li>• 确保电源已开启。</li> <li>• 如果电池电量低，请为相机充电。</li> <li>• 如果内存或 MICRO SD 卡满了，请将数据传输到应用程序或删除不需要的图像。</li> <li>• 使用已用本机格式化的 MICRO SD 卡。</li> <li>• 如果 MICRO SD 卡的接触面（金色部分）脏污，请用干燥柔软的布擦拭干净。</li> </ul>
闪光灯不闪光。	请确认闪光灯设置已设为关。请在应用程序上选择关以外的其他设定。
即使闪光灯闪光，图像仍然很暗。	<ul style="list-style-type: none"> <li>• 请确认您是否距离被摄体太远。请在闪光范围内拍摄。</li> <li>• 正确握住相机，手指不要挡住闪光灯。</li> </ul>
图像模糊不清。	如果镜头上附着了指纹等污渍，请清洁镜头。
照相机无法正常运行。	<ul style="list-style-type: none"> <li>• 可能临时出现了故障。请关闭 / 开启相机的电源。</li> <li>• 电池电量可能已耗尽。请为相机充电。</li> <li>• 如果仍无法正常工作，请按下 micro SD 卡槽上方的重置按钮。</li> </ul> <p>* 如果按下重置按钮，保存在相机中的设置数据将会被删除。（拍摄数据将会被保留。）</p>

现象	可能原因和解决方法
无法连接应用程序	<ul style="list-style-type: none"> <li>• 请确保底部的模式选择档已拨到“Fun（趣味）”模式。</li> <li>• 请检查智能手机的蓝牙连接。</li> <li>• 请检查应用程序的最新版本。</li> </ul>
无法连接 INSTAX 打印机。	<ul style="list-style-type: none"> <li>• 请确保底部的模式选择档已拨到“Link（联动）”模式。</li> <li>• 请确保 INSTAX 打印机已开启。</li> </ul>
无法将拍摄数据传输到相册中。	<ul style="list-style-type: none"> <li>• <b>如果内存中有拍摄数据，请在插入或更换 MICRO SD 卡之前连接应用程序并传输拍摄数据。如果在未传输数据的情况下插入 MICRO SD 卡，则无法将目前拍摄的数据传输到相册中。</b></li> <li>• 在 Link（联动）模式下拍摄而不连接 INSTAX 打印机时，拍摄数据将会被保存，但数据无法传输到相册中。</li> </ul> <p>* 数据可以从应用程序的媒体设置菜单中进行传输和浏览。</p>
拍摄的数据不会自动传输到应用程序。	<p>请确认相机是否已开启并正确连接应用程序。</p> <p>在下列情况下，数据不会自动传输：</p> <ul style="list-style-type: none"> <li>• 在 Link（联动）模式下拍摄的数据</li> <li>• 更换了 MICRO SD 卡，但仍有未传输的图像。</li> </ul>
应用程序连接状态下，相机关闭。	无论是否连接应用程序，相机都会在一段时间后关闭。默认设置为 2 分钟。您可以在设置中进行更改。
固件升级失败。	通过应用程序升级固件时，请更改时间或通信环境，然后重试。
想要查看相机内存或 MICRO SD 卡中的图像数据。	您可以使用媒体设置菜单中的“媒体限制”来查看内存或 MICRO SD 卡中的数据。还支持数据传输和下载到智能手机。
从目标 INSTAX Link 打印机，以不同的拍摄画幅（“mini”、“SQUARE”、“WIDE”）保存图像。 → 可以打印图像吗？	即使保存在相机中的数据与打印机中的相纸画幅不同，输出的相纸形状也会与打印机上一致（“mini”表示 mini Link 2，“SQUARE”表示 SQUARE Link）。打印前，请使用打印机应用程序来调整图像数据的位置和大小。

## 相机废弃处理的注意事项



仅适用于海拔 2000m 以下地区安全使用。



“CE”标志证明此产品在有关安全、公共卫生、环境和用户保护方面符合欧盟（EU）要求。（“CE”为 Conformité Européenne 的缩写。）

## 安全使用须知

- 请勿将本产品及其附件用于拍照以外的其他用途。
- 尽管本产品设计时已考虑到安全性，但还请仔细阅读以下安全使用须知，以便正确使用产品。
- 阅读本使用说明书后，请务必将其放在便于取阅的地方，以备将来参考。

### ⚠ 警告

此标志表示可能会造成人身伤亡的危险情况。请依照指示正确进行操作本产品。

### ⚠ 注意

此标志表示可能会造成他人受伤或物品受损情况。请依照指示正确操作本产品。

### ⚠ 警告

- △ 如果出现以下的情况，请立即拔下专用充电线，关闭相机电源，停止使用相机。  
发现相机（电池）发热、冒烟、有焦味等异常状况。  
相机落入水中，或水、金属等异物进入相机内部。
- △ 相机使用的是内置电池，因此切勿加热相机，将相机置于明火处，摔落相机或撞击相机。否则电池可能会破裂。
- △ 切勿给骑自行车、驾车、滑滑板或骑马的人用闪光灯拍照。闪光灯会惊吓和分散他们的注意力，致使事故的发生。
- △ 请勿在有易燃气体的地方，或在敞开的汽油、轻质汽油、颜料稀释剂或其他可释放危险蒸汽的不稳定物质附近使用本相机。否则可能会导致爆炸或火灾。

### ⚠ 注意

- △ 切勿试图拆解本产品，可能导致受伤。
- △ 如果相机出现故障，切勿尝试自己修理。请到购买的店铺进行反馈。
- △ 如果本产品因摔落而导致内部零件外露，切勿触摸，否则可能导致受伤。
- △ 请勿用湿手使用本产品。否则可能发生触电。
- △ 充电完成后，请立即拔下专用充电线。
- △ 请将产品放置在婴儿和幼童接触不到的地方。否则可能导致受伤。
- △ 切勿用布或毯子盖住或裹住相机。过热情况下可能导致相机外观变形甚至引起火灾。
- △ 使用闪光灯时离眼睛过近可能会在短期内对视力造成影响。给婴幼儿拍照时要小心。

## 简易相机维护

### ■ 相机和电池的使用

- **注意** - 请勿置于过热环境中，如受到阳光照射或接触火源等。否则可能会在使用、存放、运输或废弃处理的过程中，导致爆炸或易燃液体或气体的泄漏。
- **注意** - 请勿将电池丢入火中或热的炉子中。请勿对电池进行机械破碎或切割。否则可能会导致爆炸。
- **注意** - 请勿使其受到高海拔极低气压的影响，否则可能会导致爆炸或易燃液体或气体的泄漏。

## 相机维护

- 相机是精密器械，不可弄湿或者掉落地上。
- 切勿使用稀释剂和酒精类溶剂擦除污渍。
- 请避免长时间将相机置于类似密闭的汽车内部、高温场所、海岸边，或潮湿的环境中。
- 杀虫剂等防虫剂产生的气体有害于相机和相纸。请避免将相机或相纸放在柜子等收纳处。
- 请注意相机的使用温度范围为 +5°C 至 +35°C。
- 请务必确保打印的图片没有侵犯著作权、肖像权、隐私或其他个人权利，且没有伤风败俗、侵犯他人权利的行为，与公共道德背道而驰的行为，或构成滋扰的行为，否则可能会受到法律的制裁或起诉。

### ■ 电池充电

- **电池在出厂时没有完全充满电。请在第一次使用前为电池充满电。**
- 充电时请务必使用附带的交流电源适配器和 USB Type-C 充电线。周围温度低于 +10°C 或高于 +40°C 时，充电时间将会延长。
- 在 +10°C 到 +35°C 的温度范围外充电时，为防止电池性能下降，充电时间可能会延长。在 +10°C 到 +35°C 的温度范围内为电池充电。

### ■ 电池寿命

- 在常温下，电池大约可以充电 500 次。当电池可容纳电量的使用时间长度明显减少时，表明电池已达最终使用寿命。

### ■ 注意：电池使用注意事项

如长时间使用相机，电池和相机机身会微微发热。这是正常现象。

## 蓝牙™ 设备：注意事项

**重要：**使用打印机内置的蓝牙功能之前，请先阅读以下注意事项。

### ■ 请将本产品作为蓝牙设备使用。

对于未经授权就将本产品用于其他用途而造成的损害，FUJIFILM 不承担任何责任。切勿将本产品用于医疗设备或与人命直接或间接相关的系统等对安全性要求很高的设备中。将本产品用于对可靠性要求要高于蓝牙网络的设备或计算机系统中时，请务必采取一切必要的措施来确保安全和避免故障。

### ■ 蓝牙设备功能只能在设备销售国使用。

蓝牙设备符合设备销售国关于蓝牙设备的相关法规。使用本设备时请遵守相关国家的所有相关法规。对于在其他管辖范围内的使用而引起的问题，FUJIFILM 不承担任何责任。

### ■ 无线数据（图像）可能会被第三方拦截。

通过无线网络所发送的数据可能会被第三方拦截，请事前了解。

### ■ 切勿在受到磁场、静电或无线电干扰的场所使用本设备。

切勿在微波炉附近等会受到磁场、静电或无线电干扰的场所使用本设备，这些干扰可能会阻碍无线信号的接收。当本设备附近有接近 2.4 GHz 频段的无线电设备在使用时，可能会产生相互干扰，导致接收速度变慢。

### ■ 本设备的蓝牙发射器的使用频段为 2.400GHz – 2.4835GHz。最大射频功率为 8.05 mW。

### ■ 本设备使用的无线信道的频段与以下设备或者无线电台的频段相同。

- 工业用 / 科学研究用 / 医疗用设备
- 工厂生产线中使用的 RFID 的无线电台。包括以下两块
  1. 需要认证的无线电台
  2. 小规模无需认证的无线电台

### ■ 为了防止与上述设备发生干扰，请注意以下事项。

使用本设备前，请先确认未使用 RFID 发射器。若发现本设备对 RFID 追踪系统中使用的授权发射器产生干扰，请立即为本设备换一个使用频率以防止更多干扰。若您发现本设备对低电压 RFID 追踪系统产生干扰，请联系 FUJIFILM 客服。

### ■ 以下行为可能会违法：

- 拆卸或改动本设备。
- 去除本设备的认证标志。

### ■ 商标信息

Bluetooth® 字标和徽标是 Bluetooth SIG, Inc. 拥有的注册商标，FUJIFILM 经许可使用。

- 频率范围：2.400 GHz - 2.4835 GHz
- 等效全向辐射功率 (EIRP)：天线增益 < 10 dBi 时：  
≤ 100 mW 或 ≤ 20 dBm
- 最大功率谱密度：  
天线增益 < 10 dBi 时：≤ 10 dBm / MHz (EIRP)
- 载频容限：20 ppm
- 带外发射功率 (在 2.402 GHz - 2.480 GHz 频段以外) ≤  
-80 dBm / Hz (EIRP)
- 杂散发射 (辐射) 功率 (对应载波 ±2.5 倍信道带宽以外)：  
杂散辐射等其他技术指标请参照 2002/353 号文件
- 不得擅自更改发射频率、加大发射功率 (包括额外加装  
射频功率放大器)，不得擅自外接天线或改用其它发射  
天线；
- 使用时不得对各种合法的无线电通信业务产生有害干  
扰；一旦发现干扰现象时，应立即停止使用，并采取  
措施消除干扰后方可继续使用；
- 使用微功率无线电设备，必须忍受各种无线电业务的干  
扰或工业、科学及医疗应用设备的辐射干扰；
- 不得在飞机和机场附近使用。
- CMIIT ID 编号在设备铭牌上体现。

### 产品中有害物质的名称及含量

部件名称	有害物质					
	铅* (Pb)	汞 (Hg)	镉 (Cd)	六价铬 (Cr (VI))	多溴 联苯 (PBB)	多溴 二苯醚 (PBDE)
本 体	外壳	○	○	○	○	○
	光学部件	○	○	○	○	○
	基板部件	×	○	○	○	○
	电池	×	○	○	○	○
配 件	专用充电线	○	○	○	○	○
备注：本表格依据 SJ/T11364 的规定编制。 ○：表示该有害物质在该部件所有均质材料中的含 量均在 GB/T26572 规定的限量要求以下。 ×：表示该有害物质至少在该部件的某一均质材料 中的含量超出 GB/T26572 规定的限量要求。 * 铅 (Pb) 项目 (×) 属于欧盟 RoHS 指令豁免申请 项目。						

生 产 商：	ABILITY TECHNOLOGY COMPANY LIMITED
地 址：	lot B7-H-CN, Bau Bang IP, Lai Uyen commune, Bau Bang town, Binh Duong province, VIETNAM
销 售 商：	富士胶片 (中国) 投资有限公司
地 址：	上海市浦东新区平家桥路 100 弄 6 号 晶耀前滩 7 号楼 601 单元
产品咨询热线：	800-820-6300、400-820-6300
产 品 标 准：	Q/NLKJ007-2023

如果对本产品有任何疑问，请与经过授权的 FUJIFILM 的分销商或经销商取得联系，或访问以下网站联系我们。

<https://instax.fujifilm.com.cn/>

## FUJIFILM

FUJIFILM Corporation

7-3, AKASAKA 9-CHOME, MINATO-KU, TOKYO 107-0052, JAPAN