

**FUJIFILM**

# **instax mini Link 2**

Smartphone Printer

**Instrukcja obsługi (Pełna wersja)**



## Spis treści

Przed użyciem .....	3
Uwagi dotyczące utylizacji drukarki .....	3
Nazwy części.....	3
Instalowanie aplikacji .....	4
Ładowanie akumulatora .....	4
Wskaźnik stanu naładowania diody LED.....	4
Wkładanie/Wyjmowanie kasetki filmu „instax mini” .....	5
Wkładanie kasetki filmu .....	5
Wymywanie zużytej kasetki filmu.....	5
Włączanie/wyłączanie drukarki .....	6
Stan drukarki – wskaźnik diodowy LED .....	6
Łączenie i drukowanie .....	6
Podczas nawiązywania połączenia po raz pierwszy .....	6
Gdy drukarka i smartfon będą już połączone .....	9
Ponowne drukowanie obrazu .....	10
Sterowanie aplikacją za pomocą usytuowania drukarki i przycisku zasilania.....	11
Zmiana trybu aplikacji po wybraniu górnego ekranu w aplikacji.....	11
Sterowanie zoomem i migawką podczas korzystania z Aparat instax w aplikacji.....	11
Funkcja <b>instaxAiR</b> .....	11
Dane techniczne .....	12
Rozwiązywanie problemów .....	12
<b>WAŻNE UWAGI DOTYCZĄCE BEZPIECZEŃSTWA</b> .....	13
Prosta obsługa drukarki .....	14
Urządzenia Bluetooth®: ostrzeżenie .....	15

### Licencje Independent JPEG Group (IJG)

To oprogramowanie jest częściowo oparte na pracach Independent JPEG Group.

© 2022 FUJIFILM Corporation. Wszelkie prawa zastrzeżone.

## Przed użyciem

Przed rozpoczęciem korzystania z drukarki należy sprawdzić, czy następujące elementy zostały dołączone do drukarki.

### Dołączone akcesoria

- Kabel micro USB do ładowania (1)
- Instrukcja obsługi (1)



(BOD700)

- ❗ Fabrycznie akumulator nie jest całkowicie naładowany. Pamiętaj o naładowaniu akumulatora przed użyciem drukarki.

## Uwagi dotyczące utylizacji drukarki

### W drukarce wykorzystywany jest wbudowany akumulator litowo-jonowy.

W przypadku utylizacji drukarki postępuj zgodnie z lokalnymi przepisami i przełącz drukarkę do utylizacji. Aby uzyskać więcej informacji, zapoznaj się z dołączonym arkuszem DANYCH KONTAKTOWYCH.

Jeśli dane nie obejmują Twojego kraju lub regionu, skontaktuj się z lokalnym dystrybutorem.

### OSTRZEŻENIE

Nie wyjmuj wbudowanego akumulatora samodzielnie, ponieważ może to spowodować obrażenia ciała.

- Utylizacja urządzeń elektrycznych i elektronicznych użytkowanych w gospodarstwach domowych
- Utylizacja zużytego sprzętu elektrycznego i elektronicznego (dotyczy krajów Unii Europejskiej oraz pozostałych krajów europejskich stosujących systemy selektywnej zbiórki)

Ten symbol umieszczony na produkcie lub w instrukcji obsługi i gwarancji oraz/lub na opakowaniu oznacza, że tego produktu nie należy traktować jak zwykłego odpadu z gospodarstw domowych. Należy go natomiast oddać do właściwego punktu zbiórki w celu recyklingu zużytych urządzeń elektrycznych i elektronicznych.

Zapewniając odpowiednią utylizację tego produktu pomożesz zapobiec potencjalnie negatywnym konsekwencjom dla środowiska naturalnego i zdrowia ludzkiego, które mogłyby być skutkiem niewłaściwej utylizacji tego produktu. Recykling materiałów pomaga oszczędzać surowce naturalne. Aby uzyskać więcej informacji na temat recyklingu tego produktu, proszę skontaktować się z lokalnym urzędem miasta, firmą świadczącą usługi utylizacji odpadów komunalnych lub sklepem, w którym zakupiono produkt.

W krajach poza UE: W przypadku konieczności pozbycia się produktu, proszę skontaktować się z lokalnymi władzami, aby uzyskać informacje na temat właściwego sposobu utylizacji.

- Ten symbol umieszczony na bateriach lub akumulatorach oznacza, że nie należy ich traktować jak zwykłych odpadów z gospodarstw domowych.

### Dla klientów w Turcji:

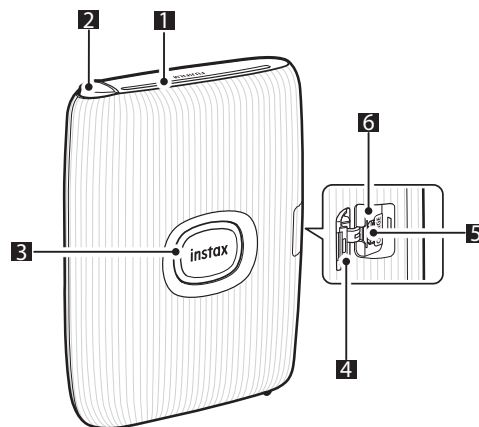
Przepisy dotyczące urządzeń elektrycznych i elektronicznych są zgodne z dyrektywą.

Przeczytaj część „WAŻNE UWAGI DOTYCZĄCE BEZPIECZEŃSTWA” (strona 13), aby bezpiecznie korzystać z produktu.

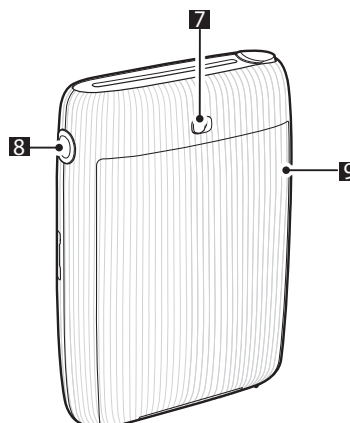
## Nazwy części

- ❗ Podczas użytkowania drukarki po raz pierwszy należy całkowicie naładować akumulator.

### Widok z przodu



### Widok z tyłu



- 1 Szczelina wysuwu filmu
- 2 Przycisk funkcyjny
- 3 Przycisk zasilania/LED\*1
- 4 Pokrywa portu micro USB
- 5 Gniazdo micro USB
- 6 Przycisk resetowania\*2
- 7 Blokada pokrywy komory filmu
- 8 Boczna dioda LED
- 9 Pokrywa komory filmu

\*1 Aby sprawdzić status wskazania diody LED, patrz strony 4 i 6.

\*2 Jeśli aparat nie działa prawidłowo, użyj przycisku resetowania, aby zresetować drukarkę.

## Instalowanie aplikacji

Przed użyciem drukarki zainstaluj aplikację do smartfonu mini Link Smartphone App.

- Jeśli korzystasz ze smartfona z systemem operacyjnym Android, wyszukaj aplikację mini Link Smartphone App w sklepie Google Play i zainstaluj ją.

\*Wymagania dla smartfonów z systemem operacyjnym Android: Wersja Android 7.0 lub nowsza z zainstalowanym sklepem Google Play

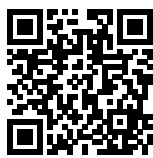
- Jeśli korzystasz ze smartfona z systemem operacyjnym Apple, wyszukaj aplikację mini Link Smartphone App w sklepie App Store i zainstaluj ją.

\*Wymagania dotyczące smartfonów z systemem operacyjnym Apple: wersja iOS 12.0 lub nowsza

- Nawet jeśli pobrałeś aplikację i Twój smartfon spełnia powyższe wymagania, korzystanie z aplikacji mini Link Smartphone App może nie być możliwe. Jest to zależne od modelu smartfona.

Wejdź na stronę pobierania aplikacji instax mini Link i przeczytaj najnowsze informacje o wymaganiach systemowych.

Zeskanuj, aby pobrać aplikację mini Link na smartfony



iOS

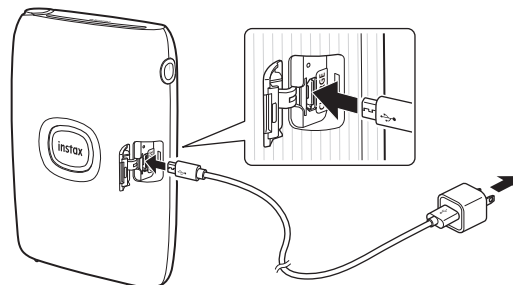


Android OS

Określenie „kod QR” to zastrzeżony znak towarowy i słowny firmy Denso Wave Incorporated.

## Ładowanie akumulatora

- ❗ Upewnij się, że wtyczka micro USB jest podłączona zgodnie z opisem.



Podłącz drukarkę przy użyciu dostarczonego kabla micro USB do zasilacza sieciowego USB (dołączonego do smartfona), a następnie podłącz zasilacz sieciowy USB do gniazdka zasilania w pomieszczeniu.

- W czasie ładowania można wydrukować zdjęcie.
- Ładowanie trwa w przybliżeniu od 80 do 120 minut.

## Wskaźnik stanu naładowania diody LED

Sprawdź stan ładowania za pomocą smartfona, gdy drukarka jest podłączona do aplikacji.

Symbol	Stan naładowania
Dioda LED świeci na biało	Brak ładowania
Dioda LED miga na biało	Ładowanie

- \* Jeśli drukarka zostanie wyłączona, dioda LED wyłączy się po zakończeniu ładowania. Gdy drukarka jest włączona, ale nie połączona z aplikacją, dioda LED świeci się na zielono po zakończeniu ładowania.

### Ładowanie z komputera:

- Podłącz drukarkę bezpośrednio do komputera. Nie podłączać za pośrednictwem koncentratora USB lub klawiatury.
- Jeśli komputer przejdzie w tryb uśpienia podczas ładowania, ładowanie zostaje przerwane. Aby kontynuować ładowanie, wyjdź z trybu uśpienia i ponownie podłącz kabel micro USB.
- Akumulator może nie ładować się w zależności od parametrów technicznych i ustawień lub stanu komputera.

### Uwagi

- Fabrycznie akumulator nie jest całkowicie naładowany. Pamiętaj o naładowaniu akumulatora przed użyciem drukarki.
- Nie można wyjmować akumulatora.
- Informacje dotyczące konserwacji i użytkowania baterii można znaleźć w rozdziale Prosta obsługa drukarki. (str. 14)

## Wkładanie/Wyjmowanie kasetki filmu „instax mini”

### Ostrzeżenie

Nie otwieraj pokrywy komory filmu przed zużyciem całego filmu. W przeciwnym razie niewykorzystana część filmu zostanie prześwietlona, zmieni kolor na biały i nie będzie zdolna do użycia.

- Podczas wkładania kasetki filmu nie wolno naciskać na dwa prostokątne otwory na tylnej ściance kasetki filmu.
- Nigdy nie należy używać kasetki filmu po upływie jej ważności. W przeciwnym razie może dojść do uszkodzenia drukarki.

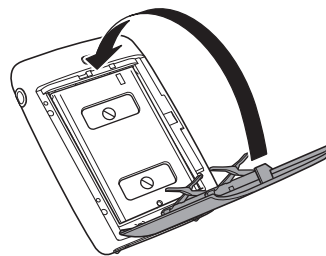
Używaj tylko filmu typu „FUJIFILM instax mini Instant”. Nie wolno korzystać z filmów typu „instax SQUARE” lub „instax WIDE”.

### Uwagi dotyczące kasetki filmu

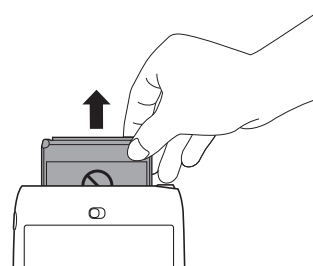
- Każda kasetka filmu „instax mini” zawiera jedną czarną folię ochronną i 10 arkuszy filmu.
- Nie należy wyjmować kasetki filmu z opakowania foliowego do czasu, aż będziesz gotowy, żeby włożyć film do drukarki.
- Folia ochronna zostanie wysunięta automatycznie po zamknięciu pokrywy komory filmu.

Szczegółowe informacje znajdują się w instrukcji i ostrzeżeniach na opakowaniu filmu do fotografii natychmiastowej FUJIFILM instax mini.

### 3 Zamknij pokrywę komory filmu.

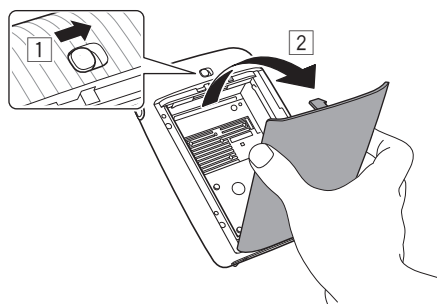


### 4 Czarna folia ochronna zostanie automatycznie wysunięta - należy ją wyjąć i wyrzucić.

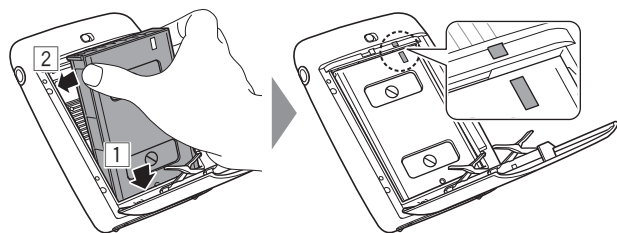


## Wkładanie kasetki filmu

### 1 Przesuń i przytrzymaj przycisk blokady pokrywy komory filmu na dole, a następnie otwórz pokrywę komory filmu.



### 2 Włóż kasetkę filmu, wyrównując żółte znaki na opakowaniu filmu i korpusie drukarki.

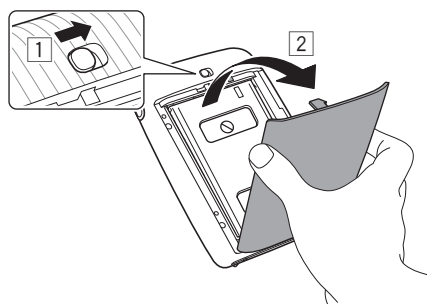


### Uwaga

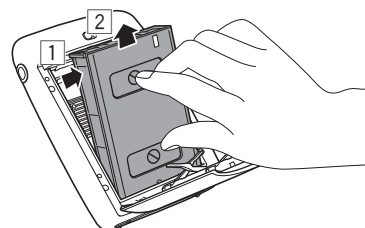
Pamiętać o dopasowaniu żółtych znaczników na drukarce i na opakowaniu filmu.

## Wymywanie zużytej kasetki filmu

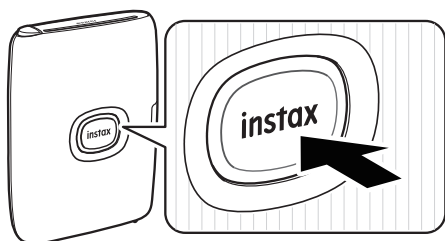
### 1 Przesuń i przytrzymaj przycisk blokady pokrywy komory filmu, a następnie otwórz pokrywę komory filmu.



### 2 Złap za prostokątne otwory w kasetce filmu, wyjmij pusty wkład filmu i wyrzuć go.



## Włączanie/wyłączanie drukarki



- Naciśnij i przytrzymaj przycisk zasilania przez około 1 sekundę, by włączyć lub wyłączyć drukarkę.
- Dioda LED zapala się, gdy drukarka jest włączona.
- Drukarka wyłączy się automatycznie, gdy nie będzie używana przez pewien czas.

## Stan drukarki – wskaźnik diodowy LED

Dioda LED informuje o stanie drukarki.

Symbol	Stan
Dioda LED miga na niebiesko	Aktualizowanie oprogramowania sprzętowego
Dioda LED miga na fioletowo	Przedruk
Dioda LED świeci na żółto (Drukarka zostanie wyłączona po upływie 3 sekund).	Brak możliwości ładowania Niski poziom naładowania akumulatora
Dioda LED miga na żółto	Wystąpił błąd wysuwu filmu

## Łączenie i drukowanie

Można bawić się tworząc różne odbitki, np. poprzez dodawanie tekstu i stosowanie filtrów do zdjęć z funkcjami aplikacji instax mini Link App.

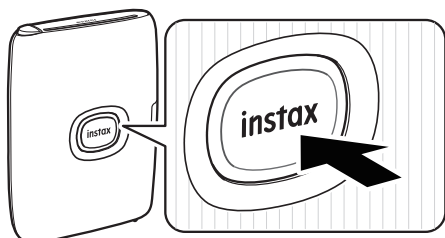
Szczegółowe informacje dotyczące korzystania z aplikacji można znaleźć na następującej stronie internetowej.

[https://instax.com/mini\\_link\\_2](https://instax.com/mini_link_2)

### Podczas nawiązywania połączenia po raz pierwszy

- 1 Naciśnij i przytrzymaj przycisk zasilania przez około 1 sekundę, aby włączyć drukarkę.

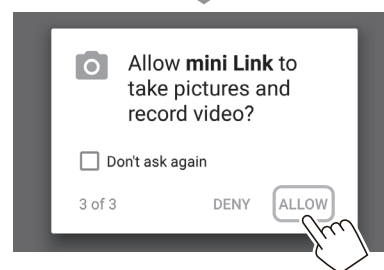
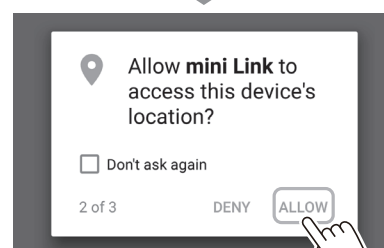
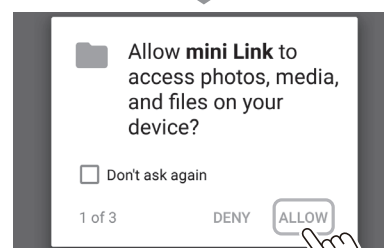
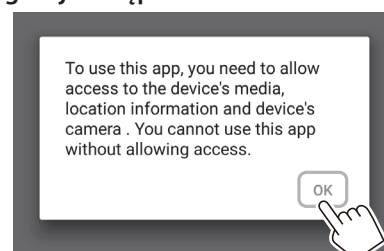
Dioda LED zapala się.



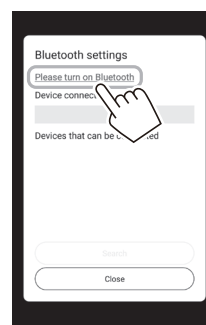
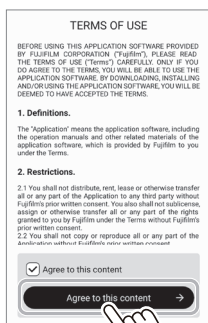
- 2 Otwórz aplikację „instax mini Link”.



- 3 Skonfiguruj dostęp do drukarki.



**4 Przeczytaj warunki użytkowania, a następnie zaznacz pole wyboru w polu [Agree to this content] i stuknij przycisk [Agree to this content →].**



**Uwaga**

Jeśli Bluetooth jest wyłączony w ustawieniach, pojawi się następujący ekran. W takim przypadku wybierz [instax mini Link 2].

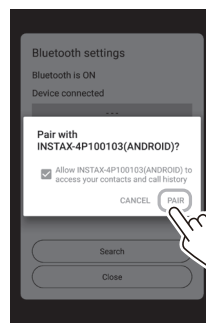


**5 Stuknij [Set].**

[Bluetooth connection] można również ustawić w procesie drukowania.

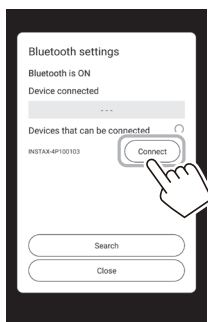


**7 Po wyświetleniu wiadomości zaznacz pole wyboru i stuknij opcje [PAIR].**

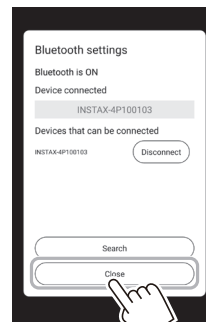


**6 Po wykryciu drukarki dotknij [Connect].**

W przypadku wykrycia wielu drukarek, wybierz z listy drukarkę, z którą chcesz się połączyć. Identyfikator drukarki (nazwa urządzenia) znajduje się na spodzie drukarki.



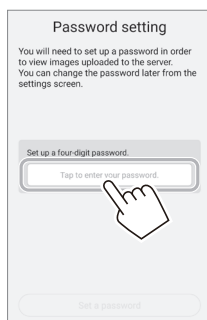
**8 Po połączeniu drukarki dotknij [Close].**



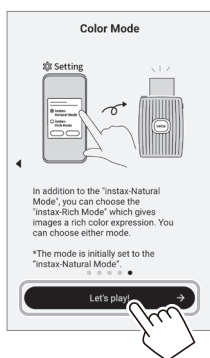
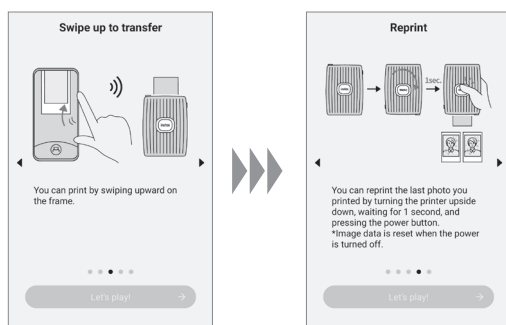
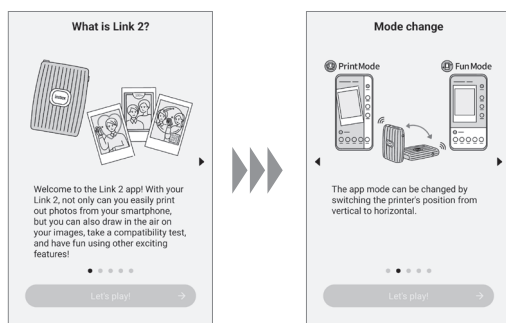
**Uwaga**

Gdy Bluetooth jest wyłączony w ustawieniach, stuknij [Please turn on Bluetooth] (Proszę włączyć Bluetooth), aby włączyć Bluetooth.

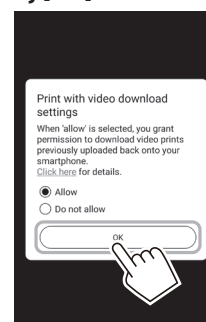
## 9 Skonfiguruj czterocyfrowe hasło.



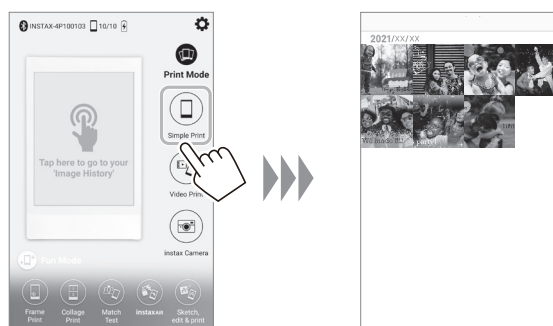
## 10 Wyświetlane są skrócone instrukcje. Przeczytaj instrukcje i stuknij przycisk [Let's Play! →].



## 11 Wybierz opcję dla „Print with video download settings” (Ustawienia pobierania drukowania z wideo) i stuknij [OK].



## 12 Wybierz żądany obraz do wydrukowania.



### Aby edytować zdjęcia

Przed wydrukowaniem dostępne są następujące opcje edycji zdjęć.

	Pozwala na wpisanie tekstu lub dodanie naklejki do zdjęcia.
	Powiększa/pomniejsza lub obraca obrazy.
	Stosuje filtr do zdjęć.
	Reguluje jasność obrazów.

## 13 Dotknij w lub przeciągnij palcem w górę ekranu.

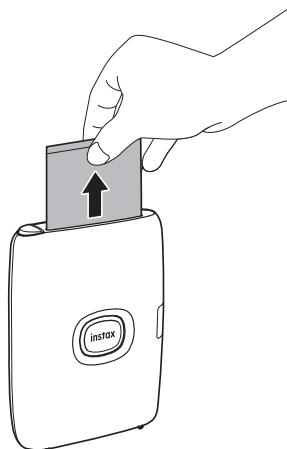
Drukarka rozpocznie drukowanie.

Można również wybrać liczbę kopii do wydrukowania podczas przesyłania zdjęć.



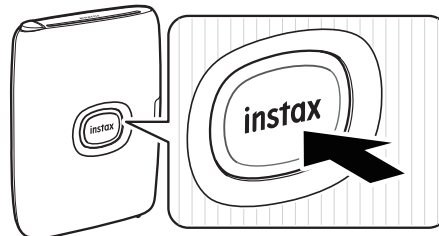


- 14** Po wysunięciu filmu (drukarka przestanie emitować dźwięki), chwyć kraweźdź filmu i wyjmij go. Możesz wyświetlić liczbę pozostałych wydruków w aplikacji.



**Gdy drukarka i smartfon będą już połączone**

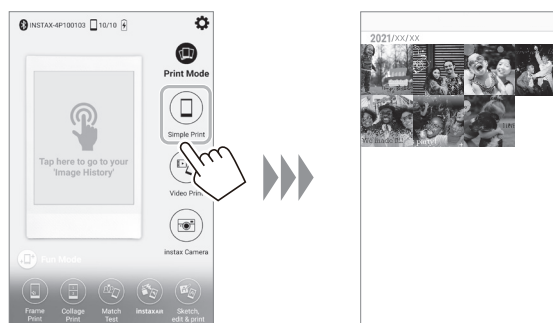
- 1** Naciśnij i przytrzymaj przycisk zasilania przez około 1 sekundę, aby włączyć drukarkę. Dioda LED zapala się.



- 2** Otwórz aplikację „instax mini Link”.



- 3** Wybierz żądany obraz do wydrukowania.



**Aby edytować zdjęcia**

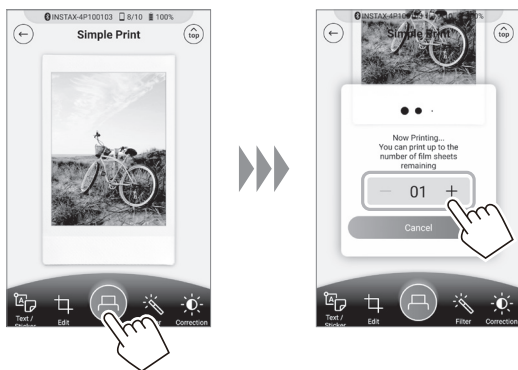
Przed wydrukowaniem dostępne są następujące opcje edycji zdjęć.

	Pozwala na wpisanie tekstu lub dodanie naklejki do zdjęcia.
	Powiększa/pomniejsza lub obraca obrazy.
	Stosuje filtr do zdjęć.
	Reguluje jasność obrazów.

#### 4 Dotknij w lub przeciągnij palcem w górę ekranu.

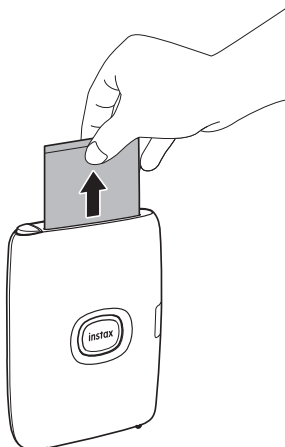
Drukarka rozpocznie drukowanie.

Można również wybrać liczbę kopii do wydrukowania podczas przesyłania zdjęć.



#### 5 Po wysunięciu filmu (drukarka przestanie emitować dźwięki), chwyć kraweźdź filmu i wyjmij go.

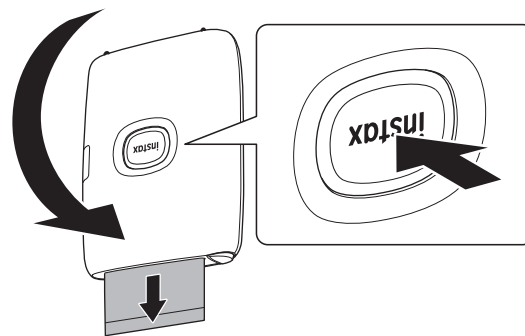
Możesz wyświetlić liczbę pozostałych wydruków w aplikacji.



### Ponowne drukowanie obrazu

Możesz ponownie wydrukować obraz wydrukowany tuż przed wyłączeniem drukarki.

Obróć drukarkę ze szczeliną wysuwu filmu skierowaną w dół, a następnie naciśnij przycisk zasilania.



#### Uwagi

- Gdy drukarka jest połączona z aplikacją, a aplikacja pracuje w trybie aparatu instax, funkcja ponownego wydruku jest niedostępna.
- Po wyłączeniu drukarki, obraz wydruku sprzed wyłączenia drukarki zostaje skasowany i nie można go już wydrukować. W takim przypadku obraz należy wydrukować z poziomu aplikacji.
- Podczas drukowania ze szczeliną wysuwu filmu skierowaną w dół, trzymaj drukarkę odsuniętą od obiektów, np. takich jak biurko, w odległości co najmniej 10 cm.

## Sterowanie aplikacją za pomocą usytuowania drukarki i przycisku zasilania

Gdy drukarka jest połączona z aplikacją smartfona lub tabletu, możesz kontrolować aplikację, przechylając drukarkę. (Funkcje powiązane z aplikacją zainstalowaną na smartfonie) Szczegółowe informacje można znaleźć w często zadawanych pytaniach dotyczących aplikacji mini Link .

### Uwaga

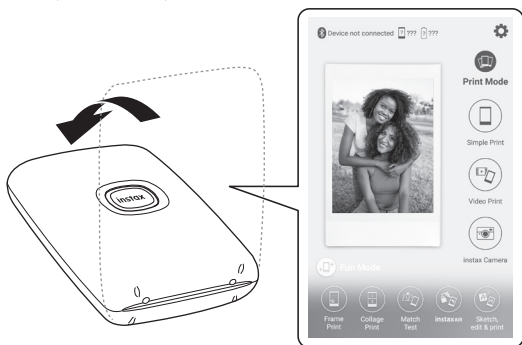
Upewnij się, że [Camera operation settings] w aplikacji mini Link jest ustawione na [ON]. Po ustawieniu na [OFF] ta funkcja jest niedostępna.

## Zmiana trybu aplikacji po wybraniu górnego ekranu w aplikacji

Ustaw drukarkę pionowo, aby przejść do trybu drukowania.



Położ drukarkę przyciskiem zasilania skierowanym do góry, aby przejść do trybu zabawy.



### Uwagi

- Tryb aplikacji można zmienić za pomocą drukarki tylko po wybraniu górnego ekranu.
- Przycisków Fun Mode (tryb zabawy) i Print Mode (tryb drukowania) można używać niezależnie od wybranego trybu.

## Sterowanie zoomem i migawką podczas korzystania z Aparat instax w aplikacji

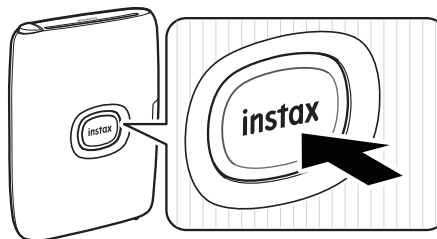
Przechyl drukarkę do przodu, aby powiększyć.



Przechyl drukarkę do tyłu, aby pomniejszyć.



Naciśnij przycisk zasilania, aby zwolnić migawkę.



## Funkcja instaxAiR

- Naciśnij i przytrzymaj przycisk Function (funkcja) na górze i poruszaj drukarkę, aby rysować po zdjęciu.
- Wydrukuj na swoim zdjęciu kod QR pozwalający na wyświetlenie swojego filmu.

Aby uzyskać więcej informacji, zeskanuj to miejsce.



[https://instax.com/mini\\_link\\_2/instaxair.html](https://instax.com/mini_link_2/instaxair.html)

Wiele innych ekscytujących funkcji!

## Dane techniczne

Metoda nagrywania	3-kolorowa ekspozycja z OLED
Stosowany film	FUJIFILM instax mini Film do fotografii natychmiastowej (sprzedawany oddzielnie)
Rozmiar zdjęcia	62 mm × 46 mm
Liczba pikseli ekspozycji	800 × 600 punktów
Rozdzielczość ekspozycji	12,5 punktów/mm (318 dpi, wielkość plamki 80 μm)
Gradacja ekspozycji	Gradacja RGB 256 kolorów
Interfejs	Bluetooth wer. 4.2 (BLE)
Drukowany format zdjęcia	JPEG, PNG, HEIF, DNG
Czas drukowania	około 15 sekund.
Liczba zdjęć, jaką można wydrukować	Około 100 (przy pełnym naładowaniu; liczba wydruków zależy od warunków użytkowania.)
Zasilanie	Akumulator litowo-jonowy (typ wewnętrzny: nieusuwalny)
Czas ładowania	Około 80 do 120 minut (w zależności od temperatury otoczenia w czasie ładowania)
Pobór energii	Około 3 W
Środowisko pracy	Temperatura: od +5 °C do +40 °C Wilgotność: od 20% do 80% (bez kondensacji)
Podstawowe wymiary urządzenia	91,9 mm × 36,4 mm × 124,8 mm (bez części wystających)
Podstawowa masa urządzenia	210 g (bez kasetki filmu)
Dostarczone akcesoria	Kabel micro USB (BOD700, długość 30 cm)

\*Powyższe dane techniczne mogą ulegać zmianom w celu poprawy wydajności.

## Rozwiązywanie problemów

Sprawdź następujące pozycje przed uznaniem problemu jako usterki. Jeśli problem będzie się powtarzać nawet po wykonaniu wskazanych czynności, należy skontaktować się z naszym lokalnym centrum serwisowym FUJIFILM w celu dokonania naprawy lub odwiedzić witrynę internetową podaną poniżej. FUJIFILM strona internetowa: <http://www.fujifilm.com/>

### Jeśli wystąpi następujący problem...

Problem	Możliwe przyczyny i rozwiązania
Nie można włączyć drukarki.	<ul style="list-style-type: none"> <li>Akumulator może nie być naładowany. Należy naładować drukarkę.</li> <li>Przycisk zasilania nie był naciśnięty wystarczająco długo. Naciśnij i przytrzymaj przycisk zasilania przez około 1 sekundę.</li> </ul>
Akumulator szybko się rozładowuje.	Jeśli używasz drukarki w bardzo zimnym otoczeniu, akumulator szybko się wyładowuje. Przed rozpoczęciem drukowania trzymaj drukarkę w ciepłe.
Wyłączenie zasilania podczas użytkowania.	Poziom naładowania akumulatora może być zbyt niski. Należy naładować drukarkę.
Ładowanie nie rozpoczyna się.	Upewnij się, że wtyczka zasilacza USB jest prawidłowo podłączona do gniazda zasilania.
Ładowanie trwa zbyt długo.	W niskich temperaturach ładowanie może zająć trochę czasu.
Ładowanie zatrzymuje się przedwcześnie.	Ładuj akumulator w temperaturze od +5 °C do +40 °C. Jeżeli nie ma możliwości ładowania drukarki w tym zakresie temperaturowym, prosimy skontaktować się z naszym dealerem FUJIFILM lub centrum obsługi klienta.
Drukarka nie działa prawidłowo.	<ul style="list-style-type: none"> <li>Przyczyną może być tymczasowa niesprawność. Naciśnij przycisk resetowania. Jeżeli urządzenie nadal nie działa prawidłowo, należy skontaktować się z naszym centrum serwisowym w celu jego naprawy.</li> <li>Akumulator może nie być naładowany. Naładować drukarkę.</li> </ul>
Nie można załadować kasetki filmu lub nie ładuje się właściwie.	<ul style="list-style-type: none"> <li>Używaj filmów do fotografii natychmiastowej FUJIFILM instax mini (nie można używać innych filmów).</li> <li>Wyrównaj żółty znak na kasetce filmu ze znacznikiem wyrównania na drukarce (żółty) i załaduj.</li> </ul>
Film nie rozładowuje się.	<ul style="list-style-type: none"> <li>Film może być nierówno dopasowany na skutek drgania lub upuszczenia. Proszę włożyć nową kasetkę filmu.</li> <li>Jeśli film zaciął się, wyłącz drukarkę i włącz ją ponownie. W przypadku utrzymywania się problemu, wyjmij zablokowany film i włóż nową kasetkę filmu.</li> </ul>

Problem	Możliwe przyczyny i rozwiązania
Niektóre lub wszystkie gotowe wydruki są białe.	Nie otwieraj pokrywy komory filmu, dopóki film nie zostanie wykorzystany. Jeśli pokrywa komory filmu zostanie otwarta przy pozostałym filmie, film zostanie prześwietlony, a wyeksponowany na światło obszar stanie się biały.
Wydruk jest nierówny.	<ul style="list-style-type: none"> <li>• Nie potrząsaj, nie zginaj i nie składaj wydruku bezpośrednio po wydruku.</li> <li>• Nie zasłaniaj szczeliny wysuwu filmu.</li> </ul>
Nie można ponownie wydrukować zdjęć.	Zachowany obraz jest usuwany, gdy drukarka jest wyłączona.
Nie można zmienić trybu aplikacji, nawet podczas obsługi aplikacji mini Link.	Ustawienie [Camera operation settings] w aplikacji mini Link na [ON] umożliwia działanie funkcji powiązanej z aplikacją zainstalowaną na smartfonie. Sprawdź kierunek, w którym jest skierowana drukarka.
Funkcja, która jest używana przy przechyleniu drukarki, nie działa.	Sprawdź, czy [Camera operation settings] w aplikacji mini Link ustawiono na [ON].

## WAŻNE UWAGI DOTYCZĄCE BEZPIECZEŃSTWA

Niniejszy produkt został zaprojektowany w celu zapewnienia bezpieczeństwa użytkownika przy prawidłowym obchodzeniu się z nim zgodnie z Instrukcją obsługi i załączonymi instrukcjami. Ważne jest, aby obsługiwać prawidłowo zarówno produkt, jak i film „instax mini” i wykorzystywać je wyłącznie do drukowania zdjęć zgodnie tak, jak zostało to opisane niniejszej instrukcji obsługi oraz instrukcji filmu „instax mini”. Dla własnej wygody i bezpieczeństwa proszę przestrzegać treści niniejszej instrukcji obsługi. Zachowaj instrukcję obsługi w bezpiecznym i łatwo dostępnym miejscu, aby móc z niej skorzystać w przyszłości.

### OSTRZEŻENIE

Ten symbol oznacza zagrożenie, które może prowadzić do obrażeń ciała lub śmierci. Proszę postępować zgodnie z poniższymi instrukcjami.

### OSTRZEŻENIE

- ⚠ W przypadku wystąpienia jednej z poniższych sytuacji, należy natychmiast odłączyć kabel micro USB, wyłączyć drukarkę i zaprzestać korzystania z drukarki.
- Drukarka silnie się nagrzeje, znacznie emitować dym lub zapach spalinowy albo będzie w inny sposób działać w sposób nietypowy.
- Drukarka została zanurzona w wodzie lub jakieś ciała obce znajdują się wewnątrz drukarki.
- ⚠ To urządzenie zawiera wbudowany akumulator. Nie narażać na działanie ciepła, nie wrzucać do otwartego ognia, nie upuszczać ani nie narażać na uderzenia. Takie działanie może spowodować wybuch drukarki.

### OSTRZEŻENIE

- ⚠ Nigdy nie podejmuj prób demontażu tego produktu. W przeciwnym razie możesz narazić się na obrażenia ciała.
- ⚠ Jeśli drukarka nie działa poprawnie, w celu uniknięcia obrażeń nie należy podejmować prób samodzielnej naprawy urządzenia. W przeciwnym razie możesz narazić się na obrażenia ciała.
- ⚠ Jeśli ten produkt zostanie upuszczony lub inaczej uszkodzony, w taki sposób, że widoczne jest wewnątrz, nie należy go dotykać. Należy skontaktować się ze sprzedawcą firmy FUJIFILM.
- ⚠ Nie dotykać żadnych części ani wystających elementów pod tylną pokrywą. Może to spowodować obrażenia ciała.
- ⚠ Nigdy nie pozwalaj na to, aby produkt został zmoczony i nie dotykaj go mokrymi rękami. Niezastosowanie się do tego zalecenia może być przyczyną porażenia prądem.
- ⚠ Niezwłocznie odłącz kabel micro USB, gdy akumulator jest całkowicie naładowany.
- ⚠ Przechowuj w miejscu niedostępnym dla małych dzieci. Ten produkt może spowodować obrażenia ciała, gdy znajdzie się w rękach dziecka.
- ⚠ Nie przykrywaj ani nie owijaj drukarki i zasilacza sieciowego tkaniną lub kocem. Może to spowodować nagromadzenie się gorąca i odkształcenie obudowy albo wywołać pożar.



Oznaczenie „CE” zaświadcza, że niniejszy produkt spełnia wymogi UE (Unii Europejskiej) dotyczące bezpieczeństwa, zdrowia publicznego, ochrony środowiska i konsumenta. („CE” jest skrótem od Conformité Européenne).

Niniejszym FUJIFILM oświadcza, że urządzenie radiowe typu „FI023W” jest zgodne z dyrektywą 2014/53/UE. Aby uzyskać więcej informacji, odwiedź witrynę internetową podaną poniżej.  
[https://instax.com/mini\\_link\\_2/en/spec/](https://instax.com/mini_link_2/en/spec/)

## Prosta obsługa drukarki

### ■ Obsługa drukarki i akumulatora

- **OSTRZEŻENIE** - Nie należy narażać produktu na działanie zbyt wysokich temperatur, takich jak promieniowanie słoneczne, ogień itp. Może to spowodować wybuch lub wyciek łatwopalnej cieczy lub gazu podczas użytkowania, przechowywania lub transportu bądź utylizacji.
- **OSTRZEŻENIE** - Nie wolno wrzucać akumulatora do ognia ani do gorącego piekarnika. Nie wolno miażdżyć ani ciąć akumulatora mechanicznie. Może to doprowadzić do wybuchu.
- **UWAGA** - Nie wolno narażać na działanie ekstremalnie niskiego ciśnienia na dużej wysokości, ponieważ może to doprowadzić do eksplozji lub wycieku łatwopalnego płynu lub gazu.

### ■ Obsługa drukarki

1. Nie otwierać drzwiczek filmu dopóki nie zostaną użyte wszystkie klatki filmu, ponieważ spowoduje to przedwczesne odsłonięcie pozostałego filmu i uczynienie go bezużytecznym.
2. Twoja drukarka jest delikatnym przedmiotem. Nie należy wystawiać jej na działanie wody, piasku lub ziarnistych materiałów.
3. Do usuwania zanieczyszczeń nie używaj rozpuszczalników, takich jak rozcieńczalnik lub alkohol.
4. Utrzymuj komorę kasetki filmu i wnętrze aparatu w czystości, aby uniknąć uszkodzenia filmu.
5. Nie należy pozostawiać drukarki bezpośrednio na słońcu lub w gorących miejscach, takich jak samochód. Nie pozostawiać jej w wilgotnych miejscach przez dłuższy czas.
6. Środki odstraszające mole, np. naftalina, mogą mieć negatywny wpływ na drukarkę i odbitki. Drukarkę i odbitki należy przechowywać w bezpiecznym i suchym miejscu.
7. Zwróć uwagę, że zakres temperatur, w którym można używać drukarki, wynosi od +5°C do +40°C.
8. Dbaj o to, aby drukowane materiały nie naruszały praw autorskich, praw do obrazu, prywatności ani innych dóbr osobistych oraz dobrych obyczajów. Działania stanowiące naruszenie praw innych osób, dobrych obyczajów lub zakłócające porządek mogą być karalne lub podlegać innym sankcjom.
9. Ta drukarka jest przeznaczona do użytku w gospodarstwie domowym. Nie jest ona przeznaczona do zastosowania komercyjnego.

### ■ Ładowanie akumulatora

- Akumulator nie został w pełni naładowany podczas produkcji. Przed pierwszym użyciem należy całkowicie naładować akumulator.
- Naładuj akumulator przy pomocy dołączonego kabla micro USB. Czas ładowania wydłuża się w temperaturze otoczenia poniżej +10 °C lub wyższej niż +35 °C.
- Nie podejmować prób ładowania akumulatora w temperaturze powyżej +40 °C lub w temperaturze poniżej +5 °C, proces ładowania nie będzie wtedy zachodził.

### ■ Trwałość eksploatacyjna akumulatora

W normalnej temperaturze trwałość akumulatora szacuje się na około 300 ładowań. Zauważalne skrócenie okresu utrzymywania ładunku przez akumulator oznacza, że akumulator osiągnął koniec swojej trwałości eksploatacyjnej.

### ■ Ostrzeżenie: obchodzenie się z akumulatorem

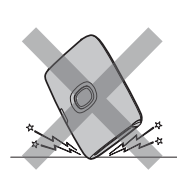
Akumulator i korpus drukarki mogą stać się ciepłe w dotyku po długim okresie użytkowania. Jest to normalne zjawisko.

### ■ Oznaczenia certyfikacyjne drukarki znajdują się wewnątrz komory filmu.

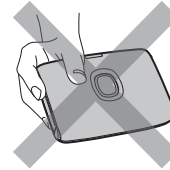
### ■ Zachowanie ostrożności podczas drukowania



Nie potrząsać drukarką podczas drukowania.



Nie upuścić drukarki podczas drukowania.



Nie zakrywać szczeliny wysuwu filmu podczas drukowania.

### ■ „instax mini” Film i obsługa drukowania

Patrz FUJIFILM Instant Film „instax mini” w celu uzyskania instrukcji użycia filmu. Należy przestrzegać wszystkich instrukcji dotyczących prawidłowego i bezpiecznego użytkowania.

1. Przechowuj film w chłodnym miejscu. Nie pozostawiać filmu w miejscu o skrajnie wysokiej temperaturze (np. w zamkniętym samochodzie).
2. Nie przekłuwaj, nie rozdieraj ani nie przecinaj kasetek filmu „instax mini”. Jeśli film ulegnie uszkodzeniu, nie używaj go.
3. Po włożeniu kasetki filmu do aparatu wykorzystaj film jak najszybciej.
4. Jeśli film był przechowywany w miejscu o skrajnie wysokiej lub niskiej temperaturze, przed drukowaniem zdjęć pozostaw go na jakiś czas w miejscu o temperaturze pokojowej, aby osiągnął temperaturę pokojową.
5. Pamiętaj, aby zużyć film przed jego datą przydatności do użycia.
6. Chronić film przed lotniskowymi urządzeniami do prześwietlania bagażu rejestrowanego i innymi źródłami silnego promieniowania rentgenowskiego. Na nieużytych filmach może pojawić się efekt zmatowienia itp. Zalecamy przewożenie drukarki i/lub filmu na pokładzie samolotu w bagażu podręcznym. (Aby uzyskać więcej informacji, skorzystaj z pomocy obsługi danego lotniska).
7. Chronić wywołane odbitki przed silnym światłem i przechowywać je w chłodnym i suchym miejscu.
8. Nie nakłuwaj ani nie przecinaj filmu, ponieważ zawiera on niewielką ilość żrącej pasty (silnie zasadowej). Nigdy nie pozwól, aby dziecko włożyło sobie film do buzi lub aby zwierzę wzięło film do pyska. Dopilnuj również, aby nie doszło do styczności pasty ze skórą i odzieżą.
9. Jeśli dojdzie do styczności pasty z wnętrza filmu ze skórą lub odzieżą, należy niezwłocznie spłukać pastę dużą ilością wody. Jeśli pasta dostanie się do oczu lub ust, niezwłocznie zmyj miejsce styczności dużą ilością wody i skontaktuj się z lekarzem. Zwróć uwagę, że substancja zasadowa wewnątrz filmu pozostaje aktywna przez około 10 minut po wydrukowaniu zdjęcia.

■ **Ostrzeżenia dotyczące postępowania z filmem i odbitkami**  
Szczegółowe informacje znajdują się w instrukcji i ostrzeżeniach dotyczących kasetki filmu FUJIFILM „instax mini”.



#### Informacje dotyczące identyfikowalności w Europie

**Producent: FUJIFILM Corporation**

7-3, Akasaka 9-Chome, Minato-ku, Tokio  
Japonia

**Autoryzowany przedstawiciel w Europie:**

**FUJIFILM Europe GmbH**

Balcke-Duerr-Allee 6, 40882 Ratingen  
Niemcy

**Importer do UE: FUJIFILM Europe B.V.**

Oudenstaart 1, 5047 TK Tilburg  
Holandia

**Importer do Wielkiej Brytanii: FUJIFILM UK Limited**

Fujifilm House, Whitbread Way,  
Bedford, Bedfordshire, MK42 0ZE  
Wielka Brytania

#### Urządzenia Bluetooth®: ostrzeżenie

**WAŻNE:** Przed rozpoczęciem korzystania z wbudowanego nadajnika Bluetooth® drukarki przeczytaj poniższe uwagi.

■ **Używaj tylko jako części sieci Bluetooth®.**

Firma FUJIFILM nie ponosi odpowiedzialności za szkody wynikające z nieuprawnionego użytkowania. Nie stosuj urządzenia do zastosowań wymagających wysokiego stopnia niezawodności, np. w urządzeniach medycznych lub innych systemach mogących mieć bezpośredni lub pośredni wpływ na ludzkie życie. Podczas korzystania z urządzenia w systemach komputerowych i innych wymagających wyższego stopnia niezawodności niż zapewniany przez sieci Bluetooth®, podejmij wszelkie wymagane środki ostrożności, aby zapewnić bezpieczeństwo i zapobiec nieprawidłowemu działaniu.

■ **Używaj tylko w kraju, w którym zakupiono urządzenie.**

To urządzenie jest zgodne z przepisami dotyczącymi urządzeń Bluetooth w kraju, w którym zostało zakupione. Przestrzegaj wszystkich lokalnych przepisów podczas korzystania z urządzenia. Firma FUJIFILM nie ponosi odpowiedzialności za problemy wynikające z jego użytkowania w innych jurysdykcjach.

■ **Dane przesyłane bezprzewodowo (zdjęcia) mogą zostać przechwycone przez osoby trzecie.**

Bezpieczeństwo danych przesyłanych przez sieci bezprzewodowe nie jest gwarantowane.

■ **Nie używaj urządzenia w miejscach narażonych na działanie pól magnetycznych, ładunków elektrostatycznych lub zakłóceń radiowych.**

Nie używaj nadajnika w pobliżu kuchenek mikrofalowych ani w innych miejscach narażonych na działanie pól magnetycznych, ładunków elektrostatycznych lub zakłóceń radiowych, które mogą uniemożliwić odbiór sygnałów bezprzewodowych. Wzajemne zakłócenia mogą występować podczas korzystania z nadajnika w pobliżu innych urządzeń bezprzewodowych pracujących w paśmie 2,4 GHz.

■ **Nadajnik Bluetooth pracuje w paśmie 2,400 GHz – 2,4835 GHz. Maksymalna moc częstotliwości radiowej wynosi 9,10 mW.**

■ **To urządzenie pracuje z taką samą częstotliwością jak urządzenia handlowe, edukacyjne i medyczne oraz nadajniki bezprzewodowe.**

Pracuje również z taką samą częstotliwością jak licencjonowane nadajniki i specjalne nielicencjonowane niskonapięciowe nadajniki stosowane w układach śledzenia wykorzystujących identyfikację radiową dla linii montażowych i w podobnych zastosowaniach.

■ **Aby uniknąć zakłócenia powyższych urządzeń, przestrzegaj następujących środków ostrożności.**

Sprawdź, czy nadajnik do identyfikacji radiowej nie pracuje przed rozpoczęciem korzystania z tego urządzenia. Jeśli zauważysz, że to urządzenie powoduje zakłócenia w niskonapięciowych systemach śledzenia wykorzystujących identyfikację radiową, skontaktuj się z przedstawicielem firmy FUJIFILM.

■ **Poniższe czynności mogą być karalne:**

- Demontaż lub modyfikacja tego urządzenia.
- Usuwanie oznaczeń certyfikatów urządzenia.

■ **Informacje o znakach towarowych**

Znak słowny i logo Bluetooth® są zastrzeżonymi znakami towarowymi i stanowiącymi własność firmy Bluetooth SIG, Inc., a każde użycie tych znaków przez FUJIFILM odbywa się na mocy licencji.

Jeśli masz jakiegokolwiek pytania dotyczące tego produktu, skontaktuj się z autoryzowanym dystrybutorem FUJIFILM lub odwiedź stronę internetową podaną poniżej.  
<http://www.fujifilm.com/>

## FUJIFILM

**FUJIFILM Corporation**

7-3, AKASAKA 9-COME, MINATO-KU, TOKYO 107-0052, JAPAN