

FUJIFILM

instax mini Evo

HYBRID INSTANT CAMERA

[即時打印 + 數字技術]

使用說明書（完整版）



- 本使用說明書（完整版）對應的是韌體版本 1.05。韌體版本不同，功能和畫面的說明也可能會有所不同。
- 有兩種升級韌體的方法。關於詳情，請參閱 [韌體升級]。（第 22 頁）

目錄

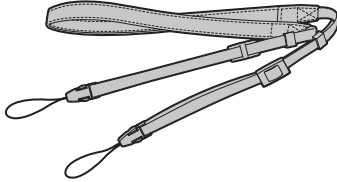
使用之前	3	各種拍攝方式.....	17
相機廢棄處理的注意事項	3	更改影像的亮度	17
關於本相機.....	3	使用自拍功能拍照.....	17
功能特點.....	3	使用閃光燈拍照.....	18
可與智能手機應用程序配合使用的功能.....	3	近拍	18
零件名稱	4	根據光源拍照.....	19
LCD 顯示器上的顯示	6	給自己拍照 (自拍)	19
使用選擇按鈕	7	使用 AF/AE 鎖定拍照.....	20
裝上肩帶	7	從列印歷史記錄打印	20
為電池充電.....	8	使用記憶卡	21
充電狀態指示.....	8	插入記憶卡	21
開啟/關閉相機.....	8	使用拍攝選單	22
確認電池剩餘電力.....	9	使用播放選單	23
進行初始設定	9	與智能手機應用程序配合使用的功能.....	24
裝入/取出富士馬上看底片 instax mini 的底片盒	11	直接打印功能.....	24
裝入底片盒.....	11	遙控拍攝功能.....	24
取出用完的底片盒.....	12	打印照片保存功能	24
基本拍攝和播放	12	規格	24
拍照	12	問題與解決方法	25
播放拍攝的影像	13	安全使用須知	26
更改播放畫面上的顯示	13	相機維護和使用注意事項.....	27
打印	14	藍牙™ 設備：注意事項	28
關於底片剩餘張數顯示	15		
為照片添加效果	15		
選擇鏡頭效果	15		
選擇底片效果.....	16		
使用鏡頭效果與底片效果的組合效果.....	16		
保存組合效果.....	16		
使用最愛的組合效果	16		

使用之前

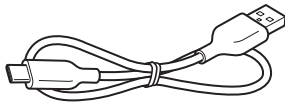
使用相機之前，請檢查以下內容。

附件

- 肩帶 (1)



- 專用充電線 (1)



(BO38A34001)

- 使用說明書 (1)

- 將肩帶掛在肩上使用，不要掛在脖子上。
- 確保相機帶不會掛在底片排出槽上。
- 出廠時電池並未充滿電，請務必在使用相機前為電池充電。

相機廢棄處理的注意事項

本相機使用的是內建鋰電池。

廢棄處理相機時，請按照當地的法規正確進行廢棄處理。

注意

請勿自行取出內建電池，否則您可能受傷。

僅適用於台灣



廢電池請回收

關於本相機

功能特點

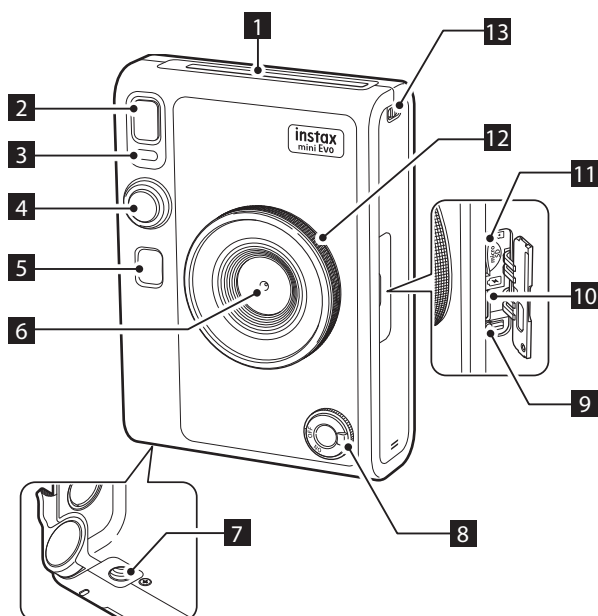
- instax 史上畫質最高的一款相機。(到 2021 年 12 月為止)
- 內置 10 種鏡頭效果和 10 種底片效果，可實現 100 種不同的表現形式。
- 可以看著 LCD 屏幕拍照，並將照片保存在相機的主機中或 micro SD 卡中。
- 可以選擇照片進行打印。
- 設計高端典雅。
- 使用鏡頭撥盤、底片撥盤和打印撥桿，操作上更具模擬感。
- 配備了便於自拍的前置自拍鏡。

可與智能手機應用程序配合使用的功能

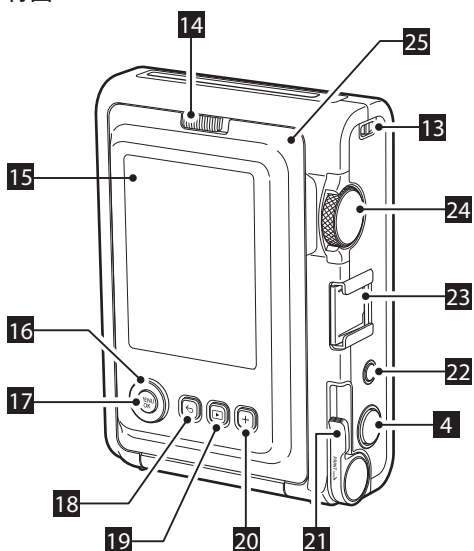
- 直接打印功能
可將智能手機中的照片傳輸到相機，用 instax 打印功能將照片打印出來。傳輸照片前，您可以使用智能手機應用程式來移動、旋轉、放大、縮小或裁切照片。
- 遙控拍攝功能
可用智能手機遙控相機來進行照片拍攝。
- 打印照片保存功能
可以選擇相機打印過的照片，並將照片傳輸到智能手機應用程式中。可以為照片添加 instax 相框，並保存到智能手機中。

零件名稱

正面



背面



1 底片排出槽

打印時曝光的底片從底片排出槽中排出。

2 閃光燈

閃光燈將按照設定進行閃光。也可以設定讓閃光燈不閃光。

3 自拍燈/充電指示燈

使用自拍功能拍照時，自拍燈/充電指示燈將會閃爍。充電時還會亮燈，充電完成後將會熄燈。

4 快門按鈕

半按快門按鈕以對焦被攝體。半按狀態下再將快門按鈕按到底，就可以啟用快門拍攝照片。在播放模式下按下快門按鈕，可以切換至拍攝模式。

5 自拍鏡

可以在自拍鏡裡看著自己，確認構圖後再拍照。

6 鏡頭

這是用於拍照的鏡頭。拍攝時請確保手指或身體其他部位不要遮擋鏡頭。

7 三腳架孔

這是固定三腳架的螺絲孔。

8 電源開關

順時針轉動電源開關，開啟相機的電源。逆時針轉動電源開關，關閉相機的電源。

9 重置按鈕 *1

如果相機無法正確工作，請按下此按鈕強制關閉相機。按下重置按鈕後，請先開關電源開關，再打開電源開關，從而開啟相機。相機正常工作時請不要使用重置按鈕。否則照片數據可能會被清除。

10 USB Type-C 端口

這是用於充電的 USB 端口。無法使用 USB 端口來傳輸數據。

11 Micro SD 卡槽

這是 micro SD 卡的插槽。

12 鏡頭撥盤 *2

轉動鏡頭撥盤，可切換 10 種不同的鏡頭效果。

13 相機帶掛鉤

將相機帶穿在相機帶掛鉤上。

14 底片艙門鎖

滑動底片艙門鎖將鎖解開，這樣就可以提起底片艙門將其打開。

15 LCD 顯示器

可以透過 LCD 顯示器，在拍攝時看著拍攝的影像，並在拍攝好後確認拍攝的照片。此外，根據用戶的操作，會在 LCD 顯示器上顯示相應的選單。

16 選擇按鈕 (◀▶⏪⏩)

可以使用選擇按鈕來選擇 LCD 顯示器上顯示的選單項目，使用相應的功能。

17 MENU/OK 按鈕

如果在拍攝或播放過程中按下 MENU/OK 按鈕，將會在 LCD 顯示器上顯示選單。此按鈕也用於確認選單項目。

*1 如果相機無法正確工作，請按下重置按鈕來重置相機。

*2 鏡頭效果是數字處理的。

18  (返回) 按鈕

按下  (返回) 按鈕，可從 LCD 顯示器上當前所顯示的選單，返回到上一個顯示畫面。此按鈕也用於取消照片的打印。

19  (播放) 按鈕

按下  (播放) 按鈕，可在 LCD 顯示器上顯示拍攝的照片。在拍攝模式下，此按鈕還可用於切換至播放模式。

20 + (功能) 按鈕

在拍攝模式下按下+ (功能) 按鈕，可在 LCD 顯示器上查看當前所使用的效果。也可以保存或調用效果。

21 打印撥桿

打印 LCD 顯示器上顯示的影像。

22 效果重置按鈕

將鏡頭效果和底片效果都恢復到常規狀態。

23 附件靴

這是相機配件的安裝接口。

24 底片撥盤 *3

轉動底片撥盤，可切換 10 種不同的底片效果。


25 底片艙門



裝入/取出底片盒時，請滑動底片艙門鎖將鎖解開，然後提起底片艙門將其打開。底片用完前請勿打開底片艙門。

*3 底片效果是數字處理的。

LCD 顯示器上的顯示

開啟相機的電源後，LCD 顯示器上將會出現拍攝畫面。

- 想要從拍攝畫面切換至播放畫面，請按下  (播放) 按鈕。
- 想要從播放畫面切換至拍攝畫面，請將快門按鈕按到底。

如果在拍攝畫面或播放畫面顯示時按下  (返回) 按鈕，LCD 顯示器上將會出現以下資訊。想要回到拍攝畫面或播放畫面上，請按下  (返回) 按鈕。

拍攝畫面



播放畫面

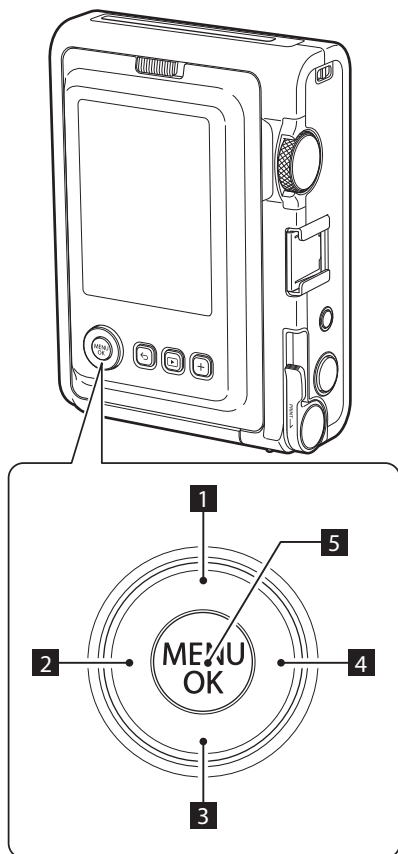


- 1 當前日期和時間
- 2 鏡頭效果
- 3 底片效果
- 4 打印品質
- 5 可拍攝張數 *4
- 6 底片剩餘張數顯示
- 7 調整曝光
- 8 自拍
- 9 閃光燈
- 10 近拍
- 11 白平衡
- 12 電池剩餘電力顯示
- 13 藍牙連接狀態顯示
- 14 影像編號
- 15 拍攝日期和時間

*4 使用內建記憶體時，將會顯示  (相機)。當可拍攝的照片數少於 10 張時，圖標將會顯示為紅色。使用記憶卡時，將會顯示  (記憶卡)。

使用選擇按鈕

⬆️⬇️⬅️➡️ (上/下/左/右) 按鍵用於對選單項目等進行選擇，也可將分配給 ⬆️⬇️⬅️➡️ 按鍵的功能調出來。[MENU/OK] 按鈕用於顯示選單和確認選擇。

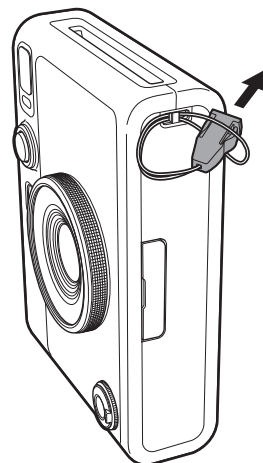


- 1 ⬆️ (向上) 移動
- 2 ⬅️ (向左) 移動
- 3 ⬇️ (向下) 移動
- 4 ➡️ (向右) 移動
- 5 確認所要顯示或選擇的選單項目。

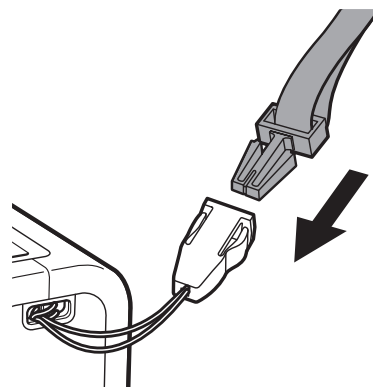
裝上肩帶

按照以下步驟將肩帶安裝到相機的機身上。

- 1 將肩帶的一端穿過相機帶掛鉤。



- 2 將肩帶的主體部分卡入肩帶的卡扣中。

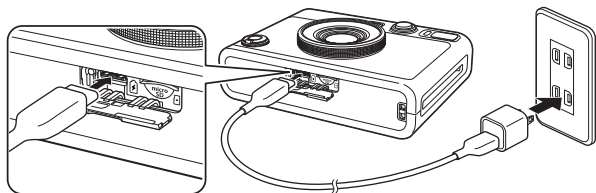


- 3 另一側的肩帶也按照上述步驟安裝。

- 請將肩帶掛在肩上使用，不要掛在脖子上。
- 確保肩帶不會擋住底片排出槽。

為電池充電

❗ 為電池充電前先關閉相機。相機開機狀態下電池不充電。



使用隨附的專用充電線將相機與 USB 電源轉換器（隨智能手機附帶）連接，然後將 USB 電源轉換器連接至室內的電源插座。

- 充電時間約 2 到 3 小時。
- 充電器提供的電源必須介於無線電設備所需的最小 0.4 瓦赫最大 2.5 瓦之間，以實現最大充電速度。

充電狀態指示

充電時	自拍燈點亮。
充電完成	自拍燈熄滅。
充電錯誤	自拍燈閃爍。

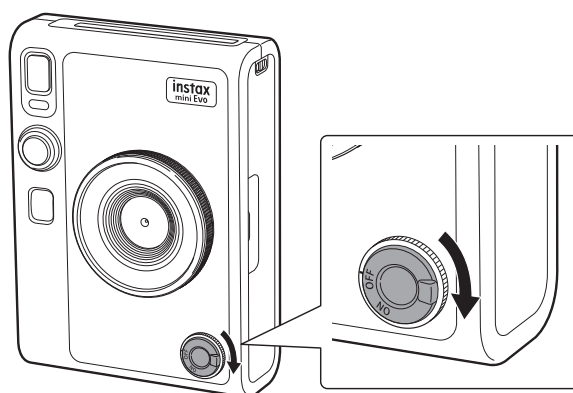
從 PC 充電：

- 直接連接打印機和 PC，請勿經由 USB 集線器或鍵盤進行連接。
- 如果在充電過程中 PC 進入休眠狀態（睡眠模式），充電將會停止。想要繼續充電，請先將電腦從休眠狀態（睡眠模式）喚醒，再重新連接隨附的專用充電線。
- 根據 PC 的規格、設定或狀態，電池可能無法充電。

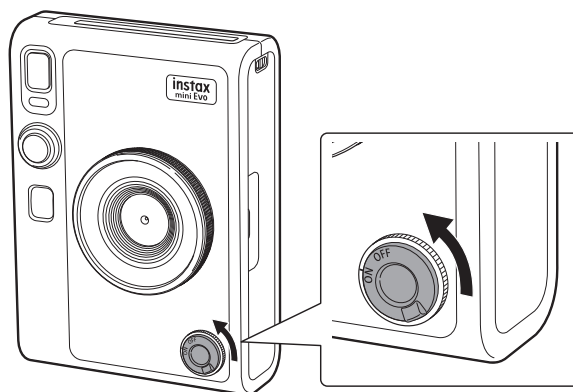
- 電池無法取出。
- 出廠時電池並未充滿電，請務必在使用相機前為電池充電。
- 關於電池的注意事項，請參閱“相機維護和使用注意事項”。（第 27 頁）

開啟/關閉相機

想要開啟相機，請打開電源開關。






想要關閉相機，請關閉電源開關。





- 如果在一段時間內沒有進行任何操作，相機就會自動關閉。如果相機自動關閉，請先關閉電源開關，再重新將電源開關打開。
- 您可以調節相機關機的時間。（第 22 頁）

確認電池剩餘電力

在拍攝或播放畫面上按下 ⏪ (返回) 按鈕，LCD 顯示器上將會顯示電池剩餘電力。

顯示	電池剩餘電力
	電池剩餘電力充足。
	電池剩餘電力不超過一半。建議給電池充電。
	電池剩餘電力不足。請盡快給電池充電。

- 電池電力不足時，() 圖標將會出現在 LCD 顯示器的右下方。
- 電池電力耗盡時，() 圖標將會出現在 LCD 顯示器的中央，電源將會關閉。

想要回到拍攝畫面或播放畫面上，請按下 ⏪ (返回) 按鈕。

進行初始設定

購買相機後首次開啟電源時，會自動顯示使用語言、日期和時間以及與智能手機配對的設定畫面。

請在配對註冊前，在使用的智能手機上安裝“instax mini Evo”應用程式。

- 如果使用的是 Android OS 智能手機，請在 Google Play 中搜索“instax mini Evo”並進行安裝。

*Android OS 智能手機的運行環境：Android 版本 7 或更高，並且安裝了 Google Play。

- 如果使用的是 iOS 智能手機，請在 App Store 中搜索“instax mini Evo”並進行安裝。

*iOS 智能手機的運行環境：iOS 版本 12 或更高

根據智能手機的型號，即使手機上安裝了智能手機應用程式並且手機的運行環境也符合要求，也有可能無法使用此應用程式。

此設定也可稍後設置。如果您想稍後進行設定或重新設定，請在設定選單中設定 [言語/LANG.]、[日期/時間] 和 [Bluetooth 設置]。

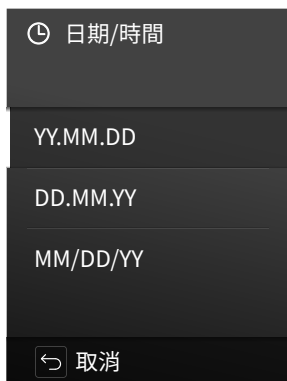
1 開啟電源。

- 購買相機後首次開啟電源時，將會顯示語言設定畫面。

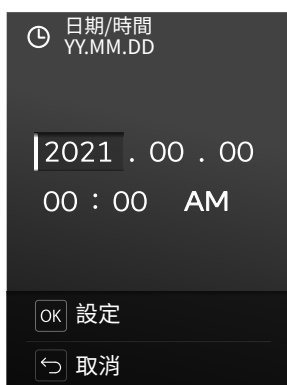
2 選擇想要使用的語言，然後按下 [MENU/OK]。



3 按照年月日的順序進行設定，然後按下 [MENU/OK]。

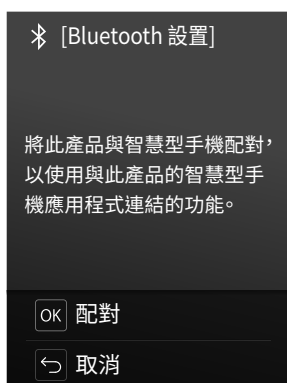


4 設定年、月、日、小時和分鐘，然後按下 [MENU/OK]。按下 ◀ ▶ 擇想要設定的項目（年、月、日、小時和分鐘），然後按下 ▲ 和 ▼ 選擇想要設定的數字。



接著，進行配對設定。

5 按下 [MENU/OK]。



• 如果不進行配對設定，請按下 ◀ (返回) 按鈕退出初始設定。

6 開啟智慧手機應用程式“instax mini Evo”，然後按下 [設定]。



7 輕觸智慧手機應用程式上的 [Bluetooth 設定]。



8 輕觸智慧手機應用程式上的 [連接]。



- 要確認相機的 OWN NAME，請顯示拍攝選單。(第 22 頁) 接著，請按照 [Bluetooth 設定]、[資訊] 和 [OWN NAME] 的順序進行選擇。

9 允許配對。

10 確認配對註冊已完成。

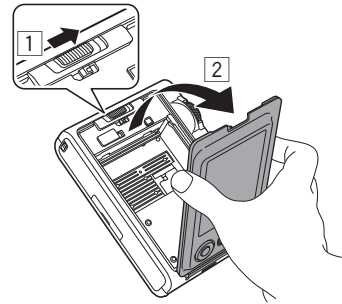


配對註冊完成時，會切換至拍攝畫面。

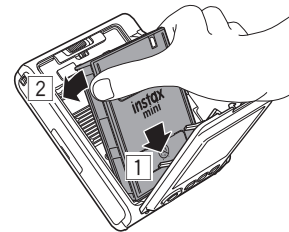
裝入/取出富士馬上看底片 instax mini 的底片盒

裝入底片盒

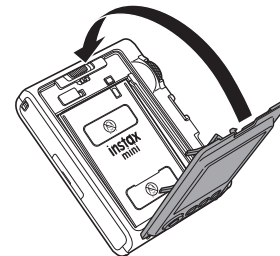
1 滑動底片艙門鎖，然後打開底片艙門。



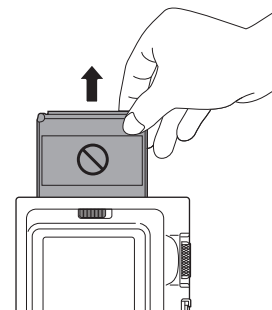
2 對準黃色標記，裝入底片盒。



3 閉合底片艙門。

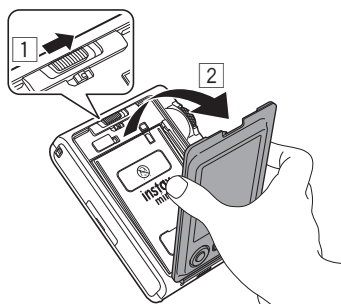


4 將自動彈出的黑色底片覆膜取出。

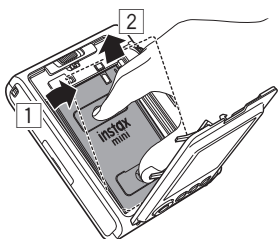


取出用完的底片盒

- 1 滑動底片倉門鎖，然後打開底片倉門。



- 2 抓住底片盒上的矩形孔，然後將底片盒從相機中拉出。

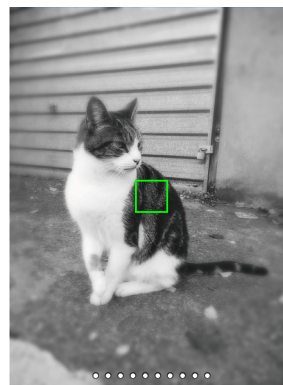


基本拍攝和播放

拍照

本節將說明基本的拍照步驟。

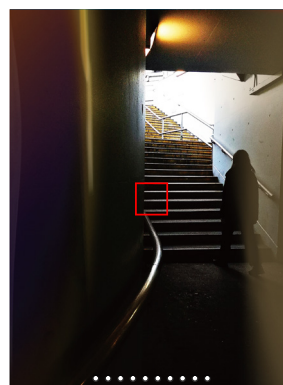
- 1 開啟電源。
- 2 拿住相機。
- 3 根據需要設定效果等。
- 4 確定構圖。
按下 或 調節構圖。按下 可放大拍攝較遠的被攝體，按下 可拍攝更大的範圍。
- 5 半按快門按鈕以對焦被攝體。
對焦時



將會聽到嗶嗶聲，LCD 顯示器上會顯示綠色的自動對焦框。

若 [臉部偵測] 啟用，當相機識別到人臉後，人臉上將會出現綠色的自動對焦框。（第 22 頁）

未對焦時



LCD 顯示器上會顯示紅色的自動對焦框。請更改構圖或使用 AF/AE 鎖定。（第 20 頁）

- 6 半按快門按鈕不放，再進一步按下快門按鈕（按到底）。
拍好照片後，影像將會保存在內建記憶體中或記憶卡中。
• 關於將拍攝的照片打印出來的步驟，請參閱“打印”。
（第 14 頁）




- 拍照時，雙臂要緊貼身體，用雙手牢牢拿住相機。
- 當您按下快門按鈕時，請小心勿觸碰相機鏡頭。
- 將快門按鈕按到底時，請輕輕地按下，以免相機晃動造成手抖。
- 請小心不要讓手指或肩帶擋住閃光燈或鏡頭。
- 在暗處或背光條件下，將快門按鈕按到底時閃光燈可能會閃光。您可以更改閃光燈設定，使閃光燈不閃光。（第 18 頁）

關於內建記憶體的注意事項

- 內建記憶體滿了後，快門無法釋放，不能進行拍照。請刪除一些影像，或使用記憶卡。
- 內建記憶體中的影像可能會因相機故障而損壞或丟失。
- 建議將重要的影像複製到其他媒體中（硬盤、CD-R、CD-RW、DVD-R 等）作為備份。
- 我們無法保證相機經修理後內建記憶體中數據的完整性。
- 修理相機時，我們可能會檢查內建記憶體中的數據。

播放拍攝的影像

您可以在 LCD 顯示器上播放拍攝的影像。

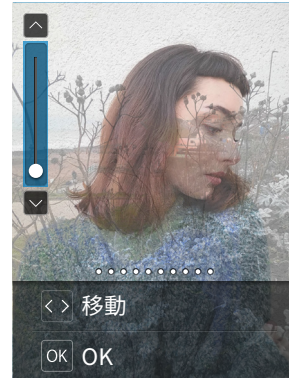
- 1 開啟電源。
- 2 按下 （播放）按鈕。
顯示最後拍攝的影像。
- 3 按下  或  選擇想要瀏覽的影像。
• 將快門按鈕按到底，會返回拍攝畫面。

更改播放畫面上的顯示

您可以放大影像，或更改 LCD 顯示器上顯示的影像幀數。

■ 放大影像

- 1 按下  或  選擇想要瀏覽的影像。
- 2 按下  或 。
顯示放大/縮小畫面。




- 3 按下  或  放大或縮小影像。

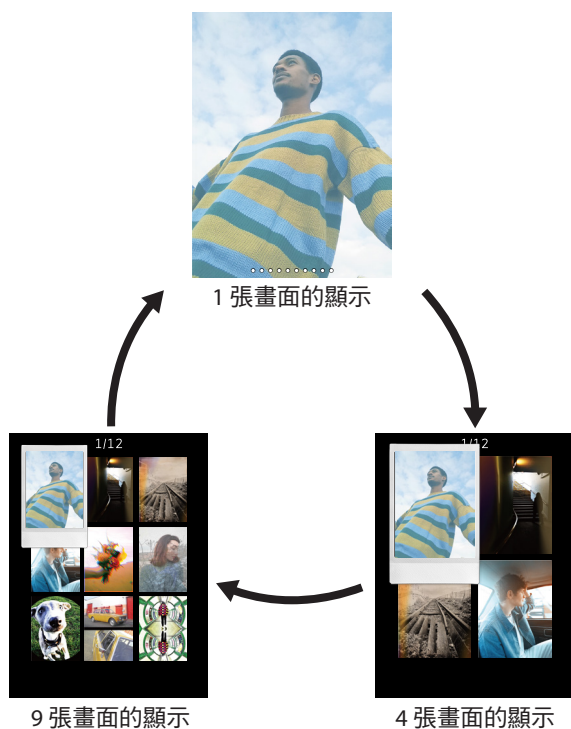


- 在放大/縮小畫面上按下  或 ，將會切換至移動畫面，按下  可移動畫面位置。想要返回放大/縮小畫面，請按下 （返回）。




- 4 按下 [MENU/OK]。
• 您也可以將放大或縮小後的影像打印出來。

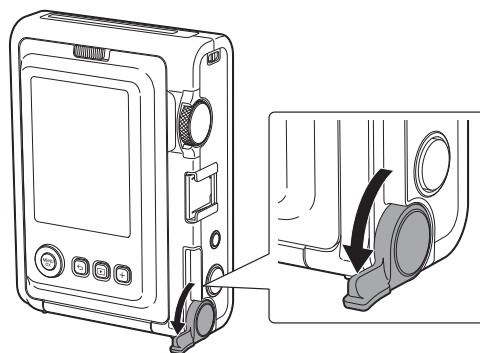
■ 更改顯示的影像幀數

播放畫面顯示時，若按下  (播放) 按鈕，可更改顯示的影像幀數。

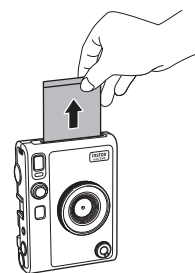


打印

- 1 按下  (播放) 按鈕。
- 2 按下選擇按鈕  或 ，選擇想要打印的照片。
- 3 您可以選擇放大照片或對照片進行其他編輯等。
- 4 撥動打印撥桿。



- 5 底片排出的聲音停止後，請抓住排出底片的頂端將底片取出。



請注意，手指或相機帶不要掛在底片排出槽上。

關於底片剩餘張數顯示

底片剩餘張數是通過畫面底部的白點來顯示的。每打印一張照片，一個點就會變成灰色。當剩餘底片變為兩張時，點變為紅色。



剩餘 10 張底片時的顯示



剩餘 2 張底片時的顯示



剩餘 0 張底片時的顯示



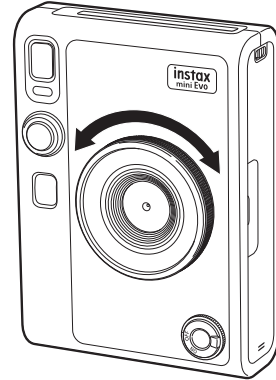
- 關於底片使用的詳情，請參閱富士馬上看底片 instax mini. 的說明。
- 底片的顯影時間約為 90 秒（時間根據溫度而變化）。

為照片添加效果

選擇鏡頭效果

按照以下步驟選擇鏡頭效果的種類。

- 1 顯示拍攝畫面。
- 2 轉動鏡頭撥盤，選擇鏡頭效果的種類。



顯示以下指南。



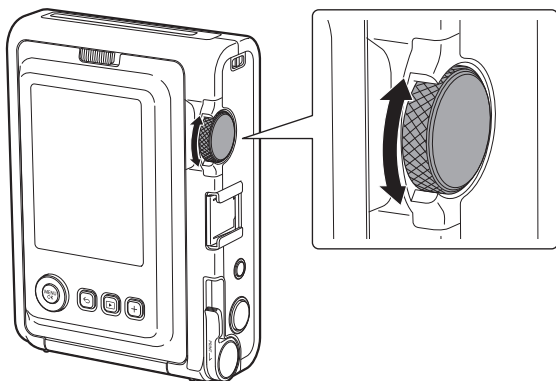
- 想要取消已設定的鏡頭效果，請從鏡頭效果的種類中選擇 [正常]。
- 按下效果重置按鈕，取消已設定的鏡頭效果和底片效果。

您也可以按下 + (功能) 按鈕，使用保存的鏡頭效果和底片效果。

選擇底片效果

按照以下步驟選擇底片效果的種類。

- 1 顯示拍攝畫面。
- 2 轉動底片撥盤，選擇底片效果的種類。



顯示以下指南。



- 想要取消已設定的底片效果，請從底片效果的種類中選擇 [正常]。
- 按下效果重置按鈕，取消已設定的鏡頭效果和底片效果。

使用鏡頭效果與底片效果的組合效果

您可以將最愛的效果搭配成組合效果，保存到相機中。您可以按下 + (功能) 按鈕，使用保存的組合效果。

保存組合效果

- 1 顯示拍攝畫面。
- 2 轉動鏡頭撥盤，選擇鏡頭效果的種類。
- 3 轉動底片撥盤，選擇底片效果的種類。
- 4 按下 + (功能) 按鈕。
- 5 按下 [MENU/OK]。
- 6 按下 ◀ 或 ▶，從 [我的最愛[1]] 到 [我的最愛[3]] 中選擇一個。
組合效果最多可保存三組。
- 7 按下 [MENU/OK]。
已保存組合效果。

使用最愛的組合效果

- 1 顯示拍攝畫面。
- 2 按下 + (功能) 按鈕兩次。
- 3 按下 ◀ 或 ▶，從 [我的最愛[1]] 到 [我的最愛[3]] 中選擇一個。
- 4 按下 [MENU/OK]。
已應用組合效果。

您也可以按下 + (功能) 按鈕，使用保存的鏡頭效果和底片效果。

各種拍攝方式

更改影像的亮度

調節影像的亮度。當被攝體過亮或過暗時，或當被攝體與背景之間的對比度（明暗差異）過大時，請使用此功能。

- 1 在拍攝畫面上按下 ◀ 或 ▶，直到 [調整曝光] 出現。



- 2 按下 ◀ 或 ▶ 調整曝光。
 - 按下 ◀ 可將曝光值到 + 側，調亮整個影像。
 - 按下 ▶ 可將曝光值到 - 側，調暗整個影像。
- 3 將快門按鈕按到底。

使用自拍功能拍照

使用此功能可拍攝含拍攝者在內的集體照，也可防止相機在快門按鈕按下時發生晃動。

- 1 在拍攝畫面上按下 ◀ 或 ▶，直到 [自拍] 出現。



- 2 按下 ◀ 或 ▶ 選擇 [2秒] 或 [10秒]
畫面中央將會出現與所設自拍功能相對應的圖標。
• 如果不設定自拍功能，請選擇 [關]。
- 3 將快門按鈕按到底。
倒計時開始。
如果選擇了 [2秒]：
當您按下快門按鈕時，自拍燈會閃爍。
如果選擇了 [10秒]：
當您按下快門按鈕時，自拍燈會點亮，然後在拍照前 3 秒鐘開始閃爍。

想要在自拍中途取消自拍，請按下 ↶ (返回)。

使用閃光燈拍照

在夜晚或昏暗的環境中進行拍照時請使用閃光燈。您也可以設定相機，使閃光燈不閃光。

- 1 在拍攝畫面上按下 或 ，直到 [閃光燈] 出現。



- 2 按下 或 選擇閃光燈的設定。
 - 關於閃光燈設定的詳細資訊，請參閱“閃光燈的種類”。
- 3 將快門按鈕按到底。

• 如果在閃光燈充電時按下快門按鈕，自拍燈會閃爍，快門無法釋放。

■ 閃光燈的種類

自動閃光燈

周圍環境較暗時，閃光燈會自動閃光。此設定適用於大多數情況。

強制閃光

無論周圍環境的亮度如何，閃光燈都會閃光。當被攝體因背光而變暗時使用此設定。

關閉閃光

即使周圍環境較暗，閃光燈也不閃光。此設定適用於在禁用閃光燈的場所進行拍攝的情況。
周圍環境較暗並且不可使用閃光燈進行拍攝時，建議將相機固定在桌子等表面進行拍攝。

近拍

近距離拍攝被攝體時，請使用近拍功能。

- 1 在拍攝畫面上按下 或 ，直到 [近拍] 出現。



- 2 按下 或 選擇 [開]
- 3 將快門按鈕按到底。
已進行近拍。

根據光源拍照

根據陽光或照明等光源來設定白平衡後，可以使拍攝的顏色更真實。

- 1 在拍攝畫面上按下 ◀ 或 ▶，直到 [白平衡] 出現。



- 2 按下 ◀ 或 ▶ 選擇一個設定。
• 關於設定白平衡的詳情，請參閱“白平衡的種類”。
- 3 將快門按鈕按到底。

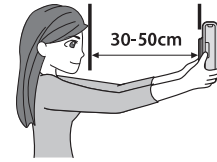
■ 白平衡的種類

- AUTO** 自動
相機自動設定白平衡。
常規拍攝時推薦使用自動設定。
- ☀** 晴天
用於晴天室外拍攝。
- ☁** 陰天
用於陰天或陰涼處拍攝。
- 💡** 螢光燈 1
用於白天螢光燈下拍攝。
- 💡** 螢光燈 2
用於白天白色螢光燈下拍攝。
- 💡** 螢光燈 3
用於白色螢光燈下拍攝。
- 💡** 白熱燈
用於燈泡和白熱燈下拍攝。

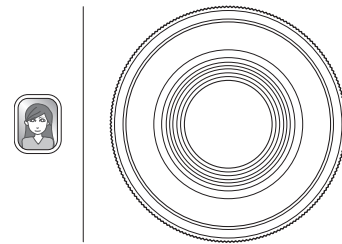
給自己拍照(自拍)

您可以使用自拍鏡給自己拍照。

- 1 拿穩相機，臉部距離鏡頭的前端 30 cm 至 50 cm。
• 在暗處特別容易手抖，因此請牢牢拿住相機。



- 2 使用自拍鏡確認構圖，然後拍照。



- 拍照時請勿盯著閃光燈。閃光燈造成的殘影可能會讓眼睛一時看不清楚。

使用 AF/AE 鎖定拍照

拍照時，半按快門按鈕不放來鎖定對焦，這稱為“AF 鎖定”，而按住快門按鈕不放來鎖定亮度，則稱為“AE 鎖定”。當您想要將被攝體配置在畫面中央之外的位置進行拍照時，此功能非常有用。

- 1 半按快門按鈕以對焦被攝體。
半按快門按鈕，AF 和 AE 將會被鎖定。
- 2 半按快門按鈕不放，更改構圖。
- 3 將快門按鈕按到底，進行拍照。

拍攝以下被攝體時，由於難以對焦，因此建議使用 AE/AF 鎖定。

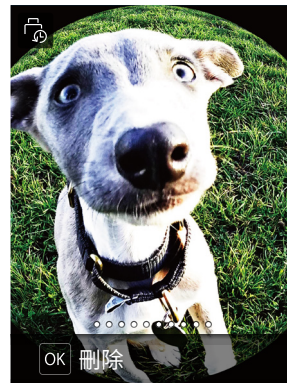
- 有光澤度的被攝體，如鏡面或車身
- 高速移動的被攝體
- 在玻璃另一側的被攝體
- 顏色偏暗、不反射光線而吸收光線的被攝體，如頭髮或毛皮
- 無實體的被攝體，如煙霧或火焰
- 與背景之間明暗差異很小的被攝體（例如，穿著與背景相同顏色服裝的人物等）
- 在自動對焦框中被攝體的前後存在對比度大的物體（例如，被攝體與背景之間的對比強烈）

從列印歷史記錄打印

您可以將過去打印過的影像調出來，保持當時的設定（例如影像效果）不變進行打印。

您可以按照以下步驟來打印拍攝的影像。

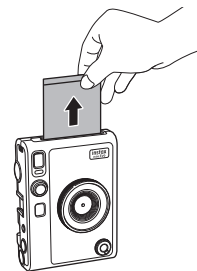
- 1 在播放畫面上按下 [MENU/OK]。
播放選單出現。
- 2 按下 ◀ 或 ▶ 選擇 [列印歷史記錄]。
- 3 按下 [MENU/OK]。
- 4 按下 ◀ 或 ▶ 選擇想要打印的影像。



- 5 撥動打印撥桿。
打印開始。

想要在打印中途取消打印，請按下 ↶（返回）。

- 6 底片排出的聲音停止後，請抓住排出底片的邊緣，將底片取出。



請小心不要讓手指或肩帶擋住底片排出槽。

使用記憶卡

本相機的內建記憶體中可以保存約 45 張靜態影像，但是，您可以使用記憶卡保存更多的影像。升級韌體也需要使用記憶卡。請事先準備好記憶卡。

關於記憶卡的注意事項

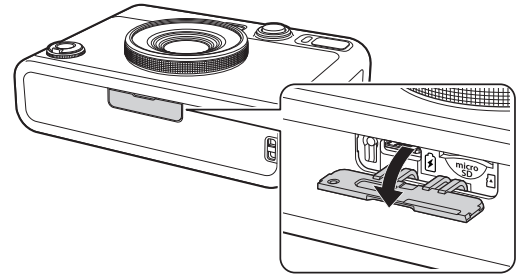
- 本相機允許使用 micro SD 卡和 micro SDHC 卡。使用其他類型的記憶卡可能會導致相機發生故障。
- 由於記憶卡很小，有被嬰幼兒誤食的風險。請將其放置在嬰幼兒接觸不到的地方。如果嬰幼兒誤食記憶卡，請立即就醫。
- 請勿在格式化記憶卡的過程中或在記錄數據/在從卡中刪除數據的過程中關閉相機的電源或取出記憶卡。記憶卡可能損壞。
- 避免在容易發產生強靜電或電噪聲的環境中使用或存放記憶卡。
- 如果將帶有靜電的記憶卡插入相機，相機可能會發生故障。在這種情況下，關閉相機再將其重新開啟。
- 請勿將記憶卡放在褲子口袋中。在坐下時，記憶卡可能會受壓過大而導致損壞。
- 長時間使用後再取出記憶卡時，記憶卡可能會發熱，但是，這不是故障。
- 請勿將標籤貼在記憶卡上。如果標籤脫落，可能導致相機發生故障。

在 PC 上使用記憶卡的注意事項

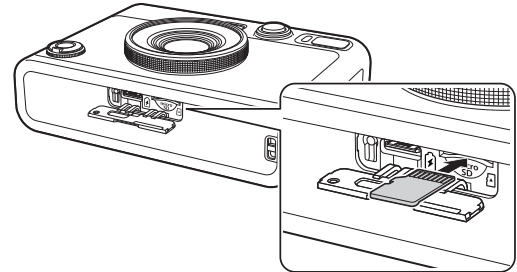
- 無論是未使用過的記憶卡，還是在 PC 或其他設備中使用過的記憶卡，都必須先用相機進行格式化再使用。
- 用相機將記憶卡格式化後再進行拍攝或記錄，會自動生成資料夾。請勿使用 PC 來更改或刪除記憶卡中的資料夾名稱或檔案名稱。否則，相機將無法再使用此記憶卡。
- 請勿使用 PC 來刪除記憶卡中的影像。請務必使用相機刪除記憶卡中的影像。
- 若要編輯影像檔案，請先將影像檔案複製或移動到硬盤等設備中，再對複製或移動好的影像文件進行編輯。

插入記憶卡

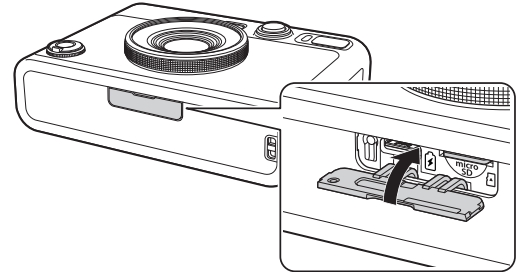
1 打開卡槽蓋。



2 如圖所示按照正確的方向插入記憶卡，直到聽到“咔嗒”一聲記憶卡完全卡緊。



3 閉合卡槽蓋。



- 取出記憶卡時，請用手指按壓記憶卡，再將手指慢慢收回。鎖定解除，可取出記憶卡。

取出記憶卡時，如果按壓記憶卡的手指收回得過猛，記憶卡可能會彈出。請輕輕地收回手指。

使用拍攝選單

您可以使用拍攝選單來更改與拍攝有關的各種設定。

- 1 在拍攝畫面上按下 [MENU/OK]。
拍攝選單出現。



- 2 按下 或 選擇項目。
• 關於各項目的詳情，請參閱“拍攝選單上的項目”。
- 3 更改設定。
- 4 按下 [MENU/OK]。
將應用更改的設定，並返回拍攝畫面。

■ 拍攝選單上的項目

[臉部偵測]

[臉部偵測] 啟用後，相機將會識別人臉，並將焦點和亮度聚集到人臉而非背景，使人物更加鮮明突出。

[AF 輔助燈]

開啟此功能後，在半按快門按鈕到對焦這段期間，AF 輔助燈將會亮起，使較暗的被攝體更容易對焦。

- 在某些場景下，即使 AF 輔助燈亮燈，被攝體也可能仍然難以對焦。
- 近距離拍攝被攝體時，AF 輔助燈的效果有可能會不夠。
- 請勿讓 AF 輔助燈靠近人眼亮燈。

[Bluetooth 設置]

請在配對相機前，在使用的智能手機上安裝智能手機應用程序。

[配對註冊]：

首次通過藍牙將相機與使用的智能手機連接時，需要配對設備。關於配對，請參閱以下步驟。

1. 從拍攝選單或播放選單中選擇 [Bluetooth 設置]
2. 選擇 [配對註冊]，然後按下 [MENU/OK]
3. 按下智能手機應用程序上的 [設定]
4. 按下智能手機應用程序上的 [Bluetooth 設定]
5. 按下智能手機應用程序上的 [連接]
6. 允許配對

[刪除配對註冊]：

您可以刪除已配對的智能手機的資訊。

[資訊]：

顯示設備的藍牙地址、名稱和與之配對的設備的資訊。

[列印品質模式]

傳統畫質設為 [instax-Natural 模式]，想要更豐富的色彩表現，則設為 [instax-Rich 模式] (出廠設置)。

[列印亮度設定]

設定 [×1 (標準)], [×1.5 (半亮)] 或 [×2.0 (亮)]。

[日期/時間]

設定日期和時間。

[日期戳記]

將日期寫入影像。如果要刪除影像中的日期戳記，請將此設定設為 [OFF]。

[言語/LANG.]

設定 LCD 顯示器上顯示的語言。

[聲音設定]

設定操作音、快門音量和開機音的音量。
想要關閉聲音，請將此設定設為 [關]。

[自動關機]

設定不對相機進行任何操作時相機自動關機的時間。

[重新設定]

將設定恢復到出廠默認設定。

日期/時間中設定的日期和時間不會被重設。

[格式化]

將相機的內建記憶體或卡槽中插入的記憶卡格式化。所有保存的設定將被刪除。

[韌體升級]

升級韌體。有以下兩種升級韌體的方法。

升級韌體需要使用記憶卡。請事先準備好記憶卡。

● 使用智能手機應用程序“instax mini Evo”來進行操作

1. 將記憶卡插入相機的卡槽中
2. 開啟智能手機應用程序“instax mini Evo”
3. 輕觸“instax mini Evo”中的 [設定]
4. 點擊“instax mini Evo”中的 [檢查韌體更新]
5. 按照畫面指示進行操作

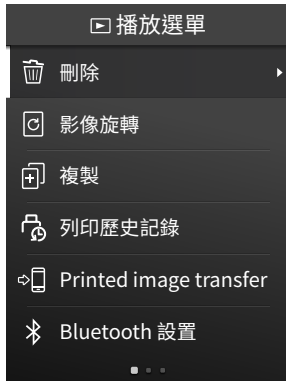
● 使用相機進行操作

1. 使用 PC 等設備從 FUJIFILM 網站上下載最新的韌體 (FUPDATE.DAT)，然後將其複製到記憶卡的根目錄中
2. 將包含韌體的記憶卡插入相機的卡槽中
3. 從拍攝選單或播放選單中選擇 [韌體升級]
4. 按照畫面指示進行操作

使用播放選單

您可以使用播放選單來更改與播放有關的各種設定。

- 1 在播放畫面上按下 [MENU/OK]。
播放選單出現。



- 2 按下 ◀ 或 ▶ 選擇項目。
關於各項目的詳情，請參閱“播放選單上的項目”。
- 3 更改設定。
- 4 按下 [MENU/OK]。
將應用更改的設定，並返回上一畫面。

■ 播放選單上的項目

[刪除]

您可以逐一刪除各張影像或一次刪除所有的影像。

[影像旋轉]

顯示 90 度旋轉的影像。

[複製]

從內建記憶體中複製影像到記憶卡或從記憶卡中複製影像到內建記憶體。

按照以下步驟進行操作。

1. 從播放選單中選擇 [複製]
2. 選擇複製的目標位置，然後按下 [MENU/OK]
3. 選擇 [單一畫面] 或 [所有畫面]，然後按下 [MENU/OK]
如果選擇了 [所有畫面]，則複製開始。如果選擇了 [單一畫面]，則進入步驟 4。
4. 按下 ◀ 或 ▶ 選擇想要複製的影像。
5. 按下 ◀ 或 ▶ 選擇 [複製]
6. 按下 [MENU/OK]

[列印歷史記錄]

- 最多顯示曾經打印過的 50 張影像。
- 選擇一張影像，然後撥動打印撥桿開始打印。
- 按下 [MENU/OK]，逐一刪除列印歷史記錄中的各張影像。

[Printed image transfer]

可將相機打印的影像發送到智能手機，並以 instax 底片形式保存在智能手機中。

關於以下項目的詳細資訊，請參閱“使用拍攝選單”中相同的項目。(第 22 頁)

[Bluetooth 設置]/[列印品質模式]/[列印亮度設定]/[日期/時間]/[日期戳記]/[言語/LANG.]/[聲音設定]/[自動關機]/[重新設定]/[格式化]/[韌體升級]

與智能手機應用程式配合使用的功能

以下功能可與智能手機應用程式“INSTAX mini LiPlay”配合使用。



直接打印功能

可將智能手機中的照片傳輸到相機，用 instax 打印功能將照片打印出來。傳輸前，您可以使用智能手機應用程式來移動、旋轉和縮放照片。

遙控拍攝功能

可用智能手機應用程式來設定閃光燈和自拍選項，遠程進行拍攝。

打印照片保存功能

可將相機打印的影像發送到智能手機，並以 instax 底片形式保存在智能手機中。

規格

■ 相機功能

影像感應器	1/5 型 CMOS 原色濾鏡
記錄像素數	2560 × 1920
儲存媒體	內建記憶體 microSD/microSDHC 記憶卡
儲存容量	內建記憶體中大約可儲存 45 張照片， microSD/microSDHC 記憶卡中 1 GB 大約 可儲存 850 張照片
記錄方法	符合 DCF 標準 Exif Ver 2.3
焦距	f = 28 mm (相當於 35 mm 底片)
光圈	F2.0
自動對焦	單次 AF (帶 AF 輔助燈)
拍攝距離	10 cm 至 ∞
快門速度	1/4 秒至 1/8000 秒 (自動切換)
感光度	ISO100 至 1600 (自動切換)
曝光控制	程式自動 AE
曝光補償	-2.0 EV 至 +2.0 EV (增量為 1/3 EV)
測光方式	TTL 256 區測光，多重測光
白平衡	自動、晴天、陰天、螢光燈 1、螢光燈 2、 螢光燈 3、白熱燈
閃光燈	自動閃光燈/強制閃光/關閉閃光 閃光燈拍攝範圍：約 50 cm 至 1.5 m
自拍	約 2 秒 / 約 10 秒
影像效果	10 種鏡頭效果，10 種底片效果 總計可實現 100 種不同的影像表現

■ 打印功能

曝光像素數	1600 × 600 點 (從智能手機應用程式打印時，打印像 素數為 800 × 600 點)
曝光分辨率	25 點/mm × 12.5 點/mm (635 × 318 dpi，40 × 80 μm 點間距) 從智能手機應用程式打印時，打印分辨 率為 12.5 點/mm (318 dpi，80 μm 點間距)
曝光色階	RGB 每種顏色 256 色階
接口	符合的標準：藍牙 4.2 (BLE)
可打印的影像格式	用本機拍攝的 JPEG 影像
打印輸出時間	約 16 秒 * 啟動後立即使用 instax-Rich 模式打印 時，打印輸出時間將會加 7 秒。
打印功能	可打印內建記憶體中的影像和記憶卡中的 影像
重新打印	可將列印歷史記錄中保存的影像 (最多 50 張) 重新進行打印

■ 其他

與智能手機應用程式配合使用的功能	智能手機影像打印功能、遙控拍攝功能、Printed image transfer 功能、韌體升級功能
LCD 顯示器	3.0 英寸 TFT 彩色 LCD 顯示器 像素數：約 46 萬點
外部接口	USB Type-C 端口（僅用於充電）
供電	鋰電池（內建型：無法取出。）
充電功能	內建
可打印張數	約 100 張（從電池充滿電時算起） *可打印張數因使用條件而異。
充電時間	約 2 到 3 小時 *充電時間因氣溫而異。
主機尺寸	87 mm × 122.9 mm × 36 mm（不包括突出部件）
主機重量	約 285 g
操作環境	溫度：5°C 至 40°C 濕度：20% 至 80%（無結露）
使用的底片	富士馬上看底片“instax mini”（另購）

* 上述規格可能因性能改進而發生變更。

問題與解決方法

在認為設備存在故障前，請先確認以下事項。如果採取措施後問題仍然存在，請聯繫本公司的服務中心報修。

FUJIFILM 網站：<https://global.fujifilm.com/>

使用過程中出現以下狀況時...

現象	可能的原因和解決方法
無法開啟相機。	電池可能已耗盡。請為相機充電。
電池消耗得很快。	如果在非常寒冷的地方使用相機，電池會消耗得很快。請在拍攝前讓相機變暖。
在使用過程中相機關機了。	電池電力可能較低。請為相機充電。
充電不開始。	<ul style="list-style-type: none"> 確保 USB 電源轉換器插頭已正確連接至室內的電源插座。 充電時請關閉相機。電源接通狀態下無法進行充電。
充電耗時過長。	低溫時，充電會耗費一些時間。
充電時自拍燈閃爍。	在 +5°C 到 +40°C 的溫度範圍內為電池充電。如果在此溫度範圍內無法充電，請聯繫本公司的支持中心。
按下快門按鈕卻無法拍照。	<ul style="list-style-type: none"> 確保電源已開啟。 如果電池電力低，請為相機充電。 如果內建記憶體或記憶卡滿了，請插入新的記憶卡或刪除不需要的影像。 使用已用本機格式化的記憶卡。 如果記憶卡的接觸面（金色部分）髒污，請用乾燥柔軟的布擦拭乾淨。 記憶卡可能損壞。請插入新的記憶卡。
相機無法對焦。	拍攝的被攝體難以對焦時，請使用 AF/AE 鎖定來進行拍攝。
閃光燈不閃光。	是否選擇了關閉閃光的設定。請選擇關閉閃光以外的其他設定。
即使閃光燈閃光，影像仍然很暗。	<ul style="list-style-type: none"> 是否距離被攝體太遠。請在閃光燈拍攝範圍內進行拍照。約 50 cm 至 1.5 m。 正確拿住相機，手指不要擋住閃光燈。
影像模糊。	<ul style="list-style-type: none"> 如果鏡頭上附著了指紋等污漬，請清潔鏡頭。 拍照前確認自動對焦框為綠色。
照相機無法正常運行。	<ul style="list-style-type: none"> 可能臨時出現了故障。請按下重置按鈕。如果仍然無法正常運行，請聯繫本公司的維修服務中心報修。 電池電力可能已耗盡。請為相機充電。
底片盒無法裝入或無法順利裝入。	<ul style="list-style-type: none"> 請使用富士馬上看底片“instax mini”（不能使用其他底片）。 將底片盒上的黃色標記對準相機上的黃色對準標記，將底片盒裝入。
底片無法排出。	<ul style="list-style-type: none"> 因震動或掉落等衝擊，底片發生了錯位。請裝入新的底片盒。 如果底片被卡住，請關閉相機，再重新打開。如果問題仍然存在，請取出卡住的底片，然後再裝入新的底片盒。

現象	可能的原因和解決方法
成像後的照片部分或全部泛白。	底片用完前請勿打開底片艙門。在還剩有底片的狀態下打開底片艙門，剩餘的底片會曝光。曝光的部分會變白。
打印不均勻。	<ul style="list-style-type: none"> 打印後請勿立即晃動、彎曲、折疊或按壓照片。 請勿擋住底片排出槽。

安全使用須知

本產品設計時已考慮到用戶的安全，若正確並按照使用說明書使用，則能夠安全地操作。務請正確使用產品和“instaxmini”底片，如本使用說明書和富士馬上看底片“instax mini”使用說明書中所指示，只可用於打印照片。請將使用說明書放在安全便捷的地方，以便日後取閱。

警告

表示如果忽視本表示而做出錯誤操作，可能預測會造成人身死亡或重傷可能性之內容。

警告

- △如果出現以下任何一種情況，請立即拔下專用充電線，關閉相機電源，並停止使用相機。
 - 相機發熱、冒煙、有焦味或運行異常。
 - 相機落入水中或有異物進入相機內部。
- △本設備配有內建電池。請勿將電池加熱，丟入明火中，摔落或使其受到撞擊。否則可能會導致相機爆炸。

警告

- △切勿嘗試分解本產品。否則您可能會受傷。
- △如果相機運行異常，為避免受傷，請勿嘗試自行維修。
- △如果本產品因摔落或損壞而使內部外露，請勿觸碰。請與您的 FUJIFILM 經銷商聯繫。
- △請勿觸碰後蓋內部的任何零件。否則可能會受傷。
- △切勿弄濕本產品或用濕手進行操作。否則可能會導致觸電。
- △電池充滿電後，請立即拔下專用充電線。
- △請妥善保管，避免幼童接觸。本產品在兒童手中可能導致傷害。
- △請勿用衣物或毯子蓋住或裹住相機或 AC 電源轉換器。否則可能會導致熱量積聚，使外殼變形或導致火災。



“CE”標記證明此產品在有關安全、公共衛生、環境和用戶保護方面符合EU（歐洲聯合會）要求。（“CE”為 CONFORMITÉ EUROPÉENNE 的縮寫。）

相機維護和使用注意事項

■ 相機和電池的使用

- 注意 - 在使用、存放、運輸或廢棄處理的過程中，請勿置於過熱環境中，如受到陽光照射或接觸火源等，否則可能會導致爆炸或易燃液體或氣體的洩漏。
- 注意 - 請勿將電池丟入火中或熱的爐子中，也不要對電池進行機械破碎或切割，否則可能會導致爆炸。
- 注意 - 請勿使其受到高海拔極低氣壓的影響，否則可能會導致爆炸或易燃液體或氣體的洩漏。

■ 關於相機

1. 所有底片照完後才可以打開底片艙門，否則剩餘的底片會過早曝光，無法再使用。
2. 相機是精密機械，不可用水弄濕或掉落地上給予重擊。同時，也不要放置於沙子中。
3. 使用市售相機帶時，必須先確認一下相機帶的強度才可以使用。一般手機、PHS 用相機帶只能供輕量機器使用，所以應特別注意。
4. 去污時忌不可使用稀釋劑、酒精溶劑等進行擦拭。
5. 請不要把相機長期放在密閉的汽車內部，或者存放在高溫潮濕和海岸處。
6. 樟腦丸等防蛀劑的氣體可能會影響相機和底片。請小心勿在櫥櫃內存放相機或相片。
7. 請注意，可以使用相機的溫度範圍是 +5°C 至 +40°C。
8. 請格外小心，確保打印的材料不會侵犯版權、肖像權、隱私或其他個人權利，也不會違反公序良俗。侵害他人權利的行為，與公序良俗背道而馳的行為或構成滋擾的行為會受到法律的懲罰或受到起訴。

■ 使用 LCD 顯示器

LCD 顯示器容易被劃傷，因此請勿用硬物刮擦其表面。為避免劃傷，建議您在顯示器上貼上保護膜（市售）。

■ 為電池充電

電池在出廠時沒有充滿電。請務必在初次使用前先將電池充滿電。

使用隨附的專用充電線為電池充電。周圍溫度低於 +10°C 或高於 +35°C 時，充電時間將會延長。請不要在溫度高於 +40°C 的環境下為電池充電；溫度低於 +5°C 時，電池將不會充電。

■ 電池壽命

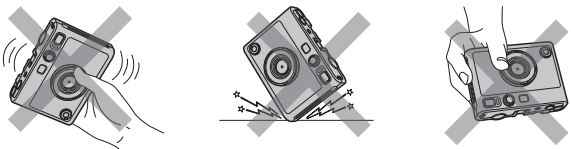
在常溫下，電池大約可以充電 300 次。當電池可容納電量的使用時間長度明顯減少時，表明電池已達最終使用壽命。

■ 注意：電池使用注意事項

電池和相機機身在經過長時間使用後可能會發熱。這是正常現象。

■ 認證標記位於底片室。

■ 打印過程中的注意事項



■ 關於“instax mini”底片和照片

關於底片使用指示，請參閱富士馬上看底片“instax mini”。請遵循關於安全和妥善使用的所有指示。

1. 底片必須存放在陰涼處。切不可長期存放在高溫的地方（如在密閉的汽車裡）。
2. 切勿刺穿、撕裂或剪切“instax mini”底片。若底片損壞，切勿使用。
3. 裝在相機內部的底片盒必須盡快拍完。
4. 保存在極度低溫或高溫的底片，必須先在室溫下存放片刻，使之接近於通常溫度，然後打印。
5. 底片必須在有效期間內使用。
6. 避免接受機場的行李安檢掃描和其他強 X 光照射。否則未用過的底片上可能會出現灰化等現象。建議您將相機和/或底片作為隨身攜帶的行李帶入飛機內。（詳情請諮詢各機場。）
7. 照片應避免強光照射，必須存放於陰涼乾燥處。
8. 請勿刺破或切割本底片，因為底片中含有少量的苛性糊狀物（高鹼性）。切勿讓兒童或動物將底片放入口中。還要確保不要讓糊狀物與皮膚或衣服接觸。
9. 如果底片內的糊狀物與皮膚或衣服接觸，請立即用大量的清水沖洗。如果糊狀物與眼睛或嘴巴接觸，請立即用大量的清水沖洗糊狀物接觸的區域，並聯繫醫生。請注意，照片打印出來後，底片內的鹼性物質會保持 10 分鐘左右的活性。

■ 處理底片和相片的注意事項

關於詳情，請參閱富士馬上看底片“instax mini”包裝上的指示和警告。



藍牙™ 設備：注意事項

重要：使用本產品內建的藍牙發射器之前，請先閱讀以下注意事項。

- 請將本產品作為藍牙網絡的藍牙設備使用。
對於未經授權就將本產品用於其他用途而造成的損害，FUJIFILM 不承擔任何責任。切勿將本產品用於醫療設備或與人命直接或間接相關的系統等對安全性要求很高的設備中。將本產品用於對可靠性要求要高於藍牙網絡的設備或計算機系統中時，請務必採取一切必要的措施來確保安全和避免故障。
- 本設備只能在設備銷售國使用。
本設備符合設備銷售國關於藍牙設備的相關法規。使用本設備時請遵守相關國家的所有相關法規。對於在其他管轄範圍內的使用而引起的問題，FUJIFILM 不承擔任何責任。
- 無線數據（影像）可能會被第三方攔截。
通過無線網絡所發送的數據的安全性不予保證。
- 切勿在受到磁場、靜電或無線電干擾的場所使用本設備。
切勿在微波爐附近等會受到磁場、靜電或無線電干擾的場所使用本設備，這些干擾可能會阻礙無線信號的接收。當本設備附近有接近 2.4 GHz 頻段的無線電設備在使用時，可能會產生相互干擾。
- 本設備的藍牙發射器的使用頻段為 2.4 GHz。最大射頻功率為 6.79 mW。
- 本設備使用的無線信道的頻段與商業、教育、醫療設備和無線發射器使用的頻段相同。
本設備的使用頻率還與工廠生產線中射頻識別追蹤系統所用的授權發射器和特殊非授權低電壓發射器的頻率相同。
- 為了防止與上述設備發生干擾，請注意以下事項。
使用本設備前，請先確認未使用射頻識別發射器。若您發現本設備對低電壓射頻識別追蹤系統產生干擾，請聯繫 FUJIFILM 客服。
- 以下行為可能會受到法律懲罰：
 - 拆卸或改動本設備。
 - 除去本設備的認證標記。
- 商標
Bluetooth® 字標和徽標是 Bluetooth SIG, Inc. 擁有的註冊商標，FUJIFILM 經許可使用。

如果您對本產品有任何疑問，請參閱隨附的服務卡上的詳情，或訪問以下網站。

<https://global.fujifilm.com/>

FUJIFILM

FUJIFILM Corporation

7-3, AKASAKA 9-CHOME, MINATO-KU, TOKYO 107-0052, JAPAN