

FUJIFILM

instax Link WIDE

Smartphone Printer

Gebruikershandleiding (Volledige versie)



Inhoudsopgave

Vóór gebruik.....	3
Opmerkingen over het weggooien van de printer	3
Onderdelen.....	3
De riem bevestigen	4
Montage op de standaard	4
De App installeren.....	4
Het opladen van de batterij	4
Plaatsen/verwijderen van de „instax WIDE” filmpack.....	5
De printer aan-/uitschakelen	6
Printerstatus – ledlampje-indicator.....	6
Verbinding maken en afdrukken.....	6
Wanneer er voor het eerst verbinding wordt gemaakt.....	6
Wanneer de printer en uw smartphone reeds zijn verbonden.....	9
Specificaties.....	10
Probleemoplossen	10
BELANGRIJKE VEILIGHEIDSMEDEDELING	11
Eenvoudige printeronderhoud	11
Bluetooth® apparaten: voorzorgsmaatregelen	12

Independent JPEG Group (IJG) licenties

Deze software is gedeeltelijk gebaseerd op het werk van de Independent JPEG Group.

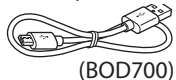
© 2021 FUJIFILM Corporation. Alle rechten voorbehouden.

Vóór gebruik

Controleer voordat u de printer gebruikt of het volgende is meegeleverd.

Meegeleverde Accessoires

- Micro-USB-kabel voor het opladen (1)
- Gebruikershandleiding (1)
- Standaard (1)
- Draagriem (1)



(BOD700)

- ❗ De accu is in de fabriek niet volledig opgeladen, laad de accu op voordat u de printer gebruikt.

Opmerkingen over het weggooien van de printer

In deze printer wordt een ingebouwde lithium-ion batterij gebruikt.

Als u de printer weggooit, moet u zich aan de plaatselijke voorschriften houden en deze op de juiste manier weggooien. Raadpleeg voor meer informatie alstublieft het bijgeleverde blad met CONTACTINFORMATIE.

Als uw land of regio niet op het blad staat, neemt u dan contact op met uw plaatselijke distributeur.

LET OP

Verwijder de ingebouwde batterij niet zelf; dit kan u verwonden.

Het weggooien van elektrische en elektronische apparatuur in particuliere huishoudens.

Het weggooien van gebruikte elektrische & elektronische apparatuur.

(Van toepassing in de Europese Unie en andere Europese landen met gescheiden inzamelingsystemen)

Dit symbool op het product, of in de handleiding en/of op de verpakking geeft aan dat dit product niet als huishoudelijk afval mag worden behandeld. In plaats daarvan moet het worden meegenomen naar een geschikt inzamelpunt voor het recyclen van elektrische en elektronische apparatuur.

Door ervoor te zorgen dat dit product op de juiste manier wordt weggegooid, helpt u mogelijk negatieve gevolgen voor het milieu en de menselijke gezondheid te voorkomen, die anders zouden kunnen worden veroorzaakt door onjuiste afvalverwerking van dit product.

Het recyclen van materialen draagt bij aan het behoud van natuurlijke bronnen. Neem voor gedetailleerde informatie over het recyclen van dit product contact op met uw plaatselijke gemeente, uw afvalverwerkingsbedrijf of de winkel waar u het product heeft gekocht.

Voor landen buiten de EU: Als u dit product wilt weggooien, neem dan contact op met uw lokale autoriteiten en vraag naar meer informatie omtrent de correcte manier van weggooien.



Dit symbool op de batterijen of accu's geeft aan dat die batterijen niet als huishoudelijk afval mogen worden behandeld.

Voor klanten in Turkije:

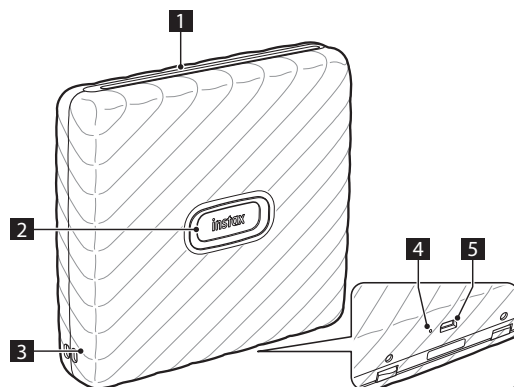
EEE voldoet aan richtlijn.

Lees „BELANGRIJKE VEILIGHEIDSMEDEDELING” (pag. 11) voor veilig gebruik.

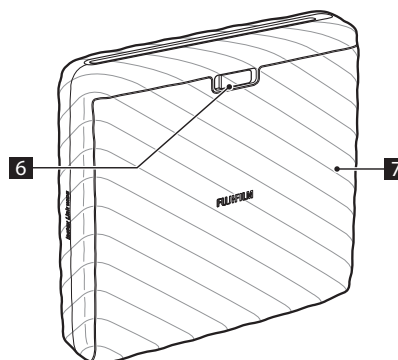
Onderdelen

- ❗ Wanneer u de printer voor de eerste keer gebruikt, moet u ervoor zorgen dat de batterij volledig is opgeladen.

Voorkant



Achterkant



- 1 Filmuitwerpsleuf
- 2 Aan/Uit knop/LED*1
- 3 Draagriemgaatjes
- 4 Resetknop*2
- 5 Micro USB-poort
- 6 Filmklepvergrendeling
- 7 Filmklep

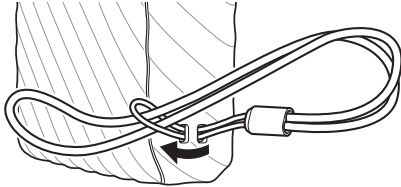
*1 Zie pagina 4 en 6 voor meer informatie over de status van de LED-indicatie.

*2 Als de printer niet goed werkt, gebruikt u de resetknop om de printer te resetten.

De riem bevestigen

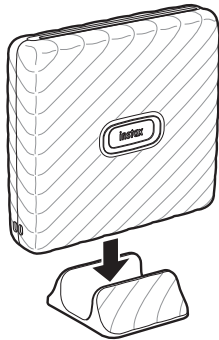
Maak de riem vast zoals hieronder afgebeeld.

- ⚠ Wees voorzichtig dat de riem de filmuitwerpsleuf niet blokkeert.



Montage op de standaard

De printer kan op de standaard worden gemonteerd. Wanneer u de standaard met de printer gebruikt, zorg er dan voor dat de filmuitwerpsleuf zich aan de bovenkant bevindt.



De App installeren

Installeer de Link WIDE Smartphone App voordat u de printer gebruikt.

- Als u een Android OS-smartphone gebruikt, zoek dan naar de Link WIDE Smartphone App in de Google Play Store en installeer deze.

*Vereisten voor Android OS-smartphones: Androidversie 5.0 of hoger met Google Play Store geïnstalleerd

- Als u een iOS-smartphone gebruikt, zoek dan naar de Link WIDE Smartphone App in de App Store en installeer deze.

*Vereisten voor iOS-smartphones: iOS-versie 10.0 of hoger

- Zelfs als u de app hebt gedownload en uw smartphone voldoet aan de bovenstaande vereisten, kunt u de Link WIDE Smartphone App mogelijk niet gebruiken. Dit is afhankelijk van uw smartphonemodel.

Ga naar de website van de Android- of iOS-appstore voor de meest recente informatie over de systeemvereisten voor het downloaden van de Link WIDE App.



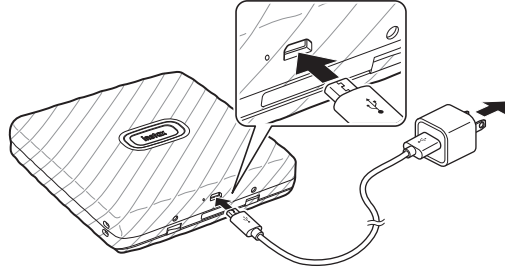
iOS



Android OS

Het opladen van de batterij

- ⚠ Zorg ervoor dat de Micro USB correct is aangesloten zoals aangegeven.



Sluit de printer met behulp van de meegeleverde Micro USB-kabel aan op een USB-netspanningsadapter (meegeleverd met uw smartphone) en sluit vervolgens de USB-netspanningsadapter aan op een stroomtoevoer binnenshuis.

- U kunt een afbeelding afdrukken terwijl de batterij opgeladen wordt.
- De oplaadtijd is ongeveer 80 tot 120 minuten.

LED-laadstatusindicator

Controleer de batterijstatus met uw smartphone wanneer u verbonden bent met de app.

Indicatie	Oplaadstatus
Het ledlampje brandt wit	Niet aan het opladen
Het ledlampje knippert wit	Opladen

* Wanneer de printer is uitgeschakeld, gaat de LED verlichting uit nadat het opladen is voltooid. Wanneer de printer ingeschakeld is en niet verbonden is met de app, licht de LED groen op nadat het opladen is voltooid.

Opladen vanaf een PC:

- Verbind de printer en de pc rechtstreeks met elkaar. Niet verbinden via een USB-hub of toetsenbord.
- Als de PC tijdens het opladen in de slaapstand gaat, wordt het opladen onderbroken. Om het opladen voort te zetten, sluit u de slaapstand af en sluit u vervolgens de Micro USB-kabel weer aan.
- De batterij wordt mogelijk niet opgeladen, afhankelijk van de specificaties en instellingen of toestand van de pc.

Opmerkingen

- De accu is in de fabriek niet volledig opgeladen, laad de accu op voordat u de printer gebruikt.
- De batterij kan niet worden verwijderd.
- Voor opmerkingen over het onderhoud en het gebruik van de batterij, zie "Eenvoudig printeronderhoud". (p.11)

Plaatsen/verwijderen van de „instax WIDE“ film pack

Let op

Open de filmklep niet totdat u de film volledig hebt opgebruikt; anders zal de rest van de film worden blootgesteld aan licht en wit worden. De film kan niet meer worden gebruikt.

- Wanneer u de film pack laadt, drukt u nooit op de twee rechthoekige gaten aan de achterkant van de film pack.
- Gebruik nooit een film pack nadat de houdbaarheidsperiode is verstreken; anders kan dit de printer beschadigen.

Gebruik alleen FUJIFILM instax WIDE Instant Film. De instax SQUARE-film of instax mini-film kan niet worden gebruikt.

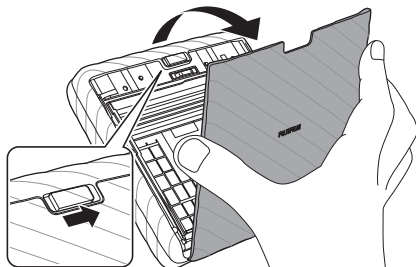
Opmerkingen over het film pak

- Elke FUJIFILM instax WIDE-film pak bevat één zwarte beschermhoes en 10 vellen film.
- Verwijder het film pak pas uit de binnenste folieverpakking als u klaar bent om de film in de printer te plaatsen.
- Het filmdeksel wordt automatisch uitgeworpen wanneer de filmdeur wordt gesloten.

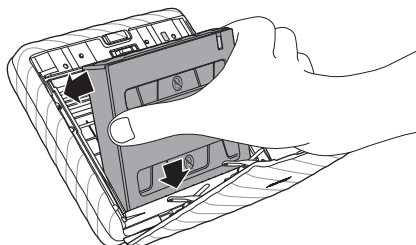
Raadpleeg voor meer informatie de instructies en waarschuwingen op FUJIFILM instax WIDE Instant Film.

Het film pack laden

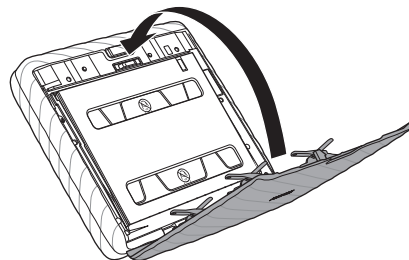
- 1 Schuif de filmklepvergrendeling omlaag en open de filmklep.



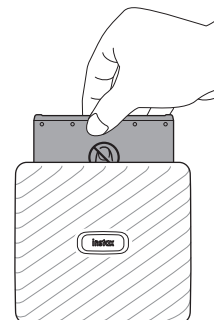
- 2 Plaats de film pack door de gele markeringen op de film pack en de behuizing van de printer op één lijn te plaatsen.



- 3 Sluit de filmklep.

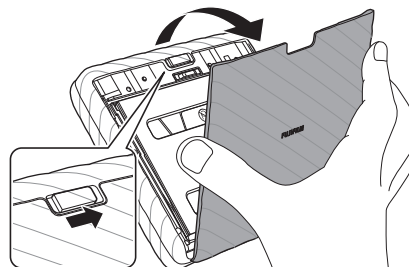


- 4 Een zwarte filmafdekking wordt automatisch uitgeworpen en kan worden weggegooid.

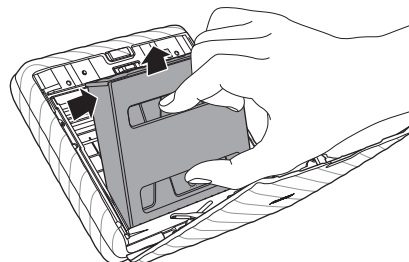


Een gebruikt film pack uitladen

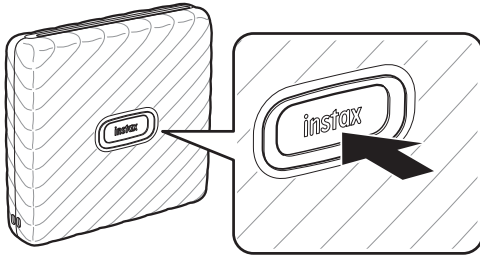
- 1 Verschuif de filmklepvergrendeling en houd deze vast, en open dan de filmklep.



- 2 Pak de rechthoekige opening op het film pack vast en verwijder de lege filmcartridge.



De printer aan-/uitschakelen



- Houd de aan/uit knop ongeveer 1 seconde ingedrukt om de printer aan of uit te schakelen.
- Het ledlampje gaat branden wanneer de printer wordt ingeschakeld.
- De printer wordt automatisch uitgeschakeld wanneer de printer gedurende een bepaalde periode niet wordt gebruikt.

Printerstatus – ledlampje-indicator

Het ledlampje geeft de printerstatus aan.

Indicatie	Status
Het ledlampje knippert blauw	Firmware wordt bijgewerkt
Het ledlampje brandt geel	Kan niet worden opgeladen Fout bij uitwerpen van film opgetreden
Het ledlampje knippert geel	Probeerde beelden af te drukken terwijl de filmklep werd geopend Batterij bijna leeg

Verbinding maken en afdrucken

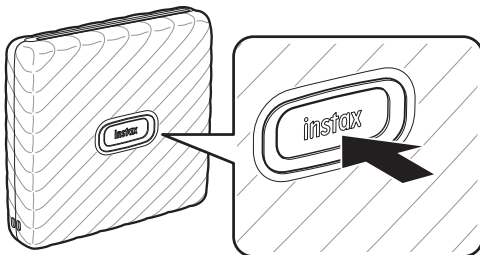
U kunt verschillende afdrucken maken door bijvoorbeeld tekst toe te voegen en filters toe te passen op afbeeldingen met de functies van de Link WIDE App.

Raadpleeg de volgende website voor meer informatie over het gebruik van de App.

https://instax.com/link_wide/

Wanneer er voor het eerst verbinding wordt gemaakt

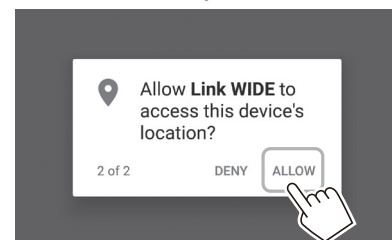
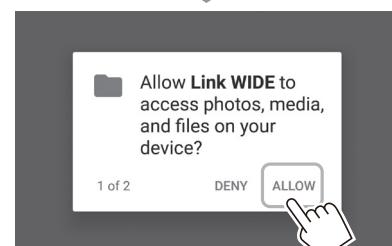
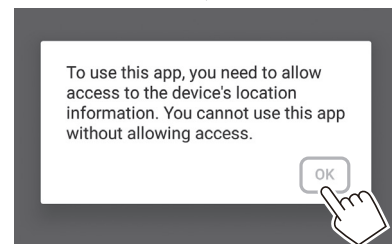
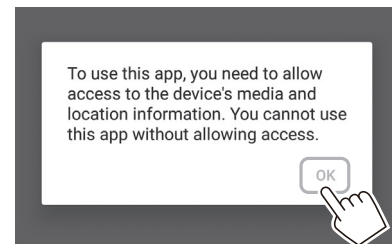
- 1 Houd de aan/uit-knop ongeveer 1 seconde ingedrukt om de printer in te schakelen.**
Het ledlampje gaat branden.



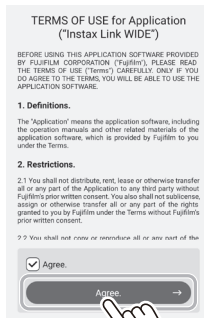
- 2 Open de "Link WIDE"-app.**



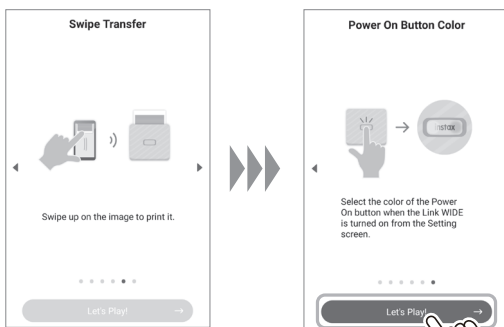
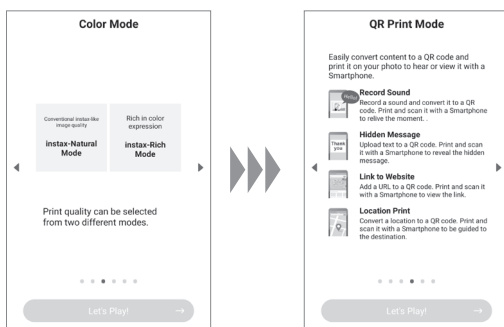
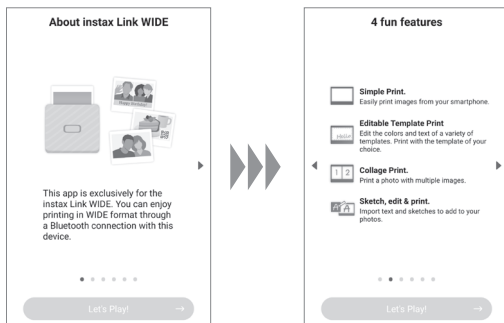
- 3 Instellen voor toegang tot de printer.**



- 4** Lees de gebruiksvoorwaarden en plaats daarna een vinkje in het selectievakje [Agree] en tik op [Agree →].



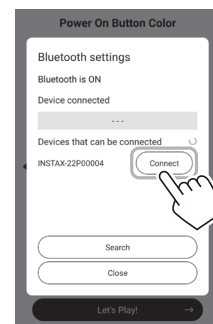
- 5** Snelle instructies worden weergegeven. Lees de instructies en tik op [Let's Play! →].



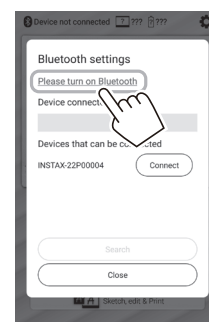
- 6** Tik op [Set]. [Bluetooth connection] kan ook worden ingesteld tijdens het afdrukken.



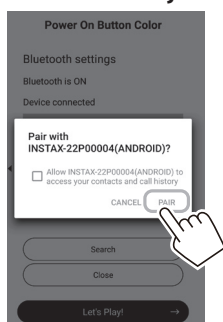
- 7** Wanneer een printer wordt gedetecteerd, tikt u op [Connect]. Als er meerdere printers worden gedetecteerd, selecteert u de printer om te verbinden uit de lijst. Printer-ID (printernaam) bevindt zich aan de onderkant van de printer.



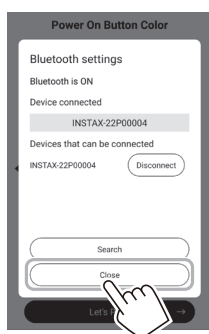
- Opmerking**
Als uw Bluetooth-instellingen worden uitgeschakeld, wordt het volgende scherm weergegeven. Door op [Please turn on Bluetooth] te tikken, wordt het Bluetooth-instellingenschermbord geopend. Stel de Bluetooth-instellingen in op aan.



- 8** Wanneer het bericht wordt weergegeven, plaatst u een vinkje in het selectievakje en tikt u op [PAIR].



- 9** Wanneer een printer is verbonden, tikt u op [Close].



- 10** Selecteer de gewenste afbeelding om af te drukken.



- 11** Tik op of swipe het scherm omhoog.

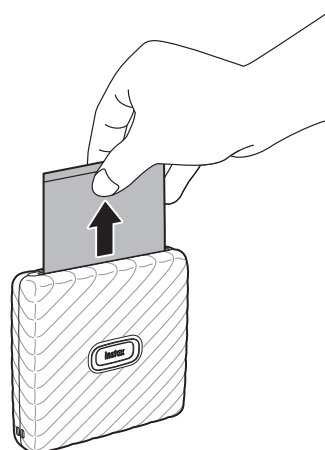
De printer begint met afdrukken.

U kunt ook het aantal af te drukken kopieën selecteren tijdens de beeldoverdracht.



- 12** Wanneer de film is uitgeworpen (de printer stopt met het maken van geluid), pakt u de rand van de film vast en trekt u deze er uit.

U kunt het aantal resterende afdrukken bekijken in de app.



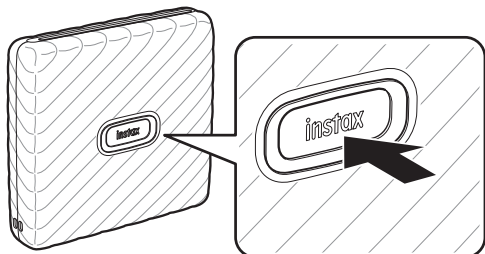
Om afbeeldingen te bewerken

De volgende beeldbewerkingsopties zijn beschikbaar voor het afdrukken.

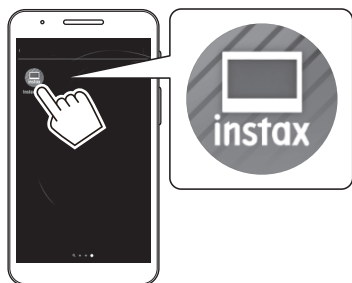
	Voer tekst in op afbeeldingen.
	Zoom in of uit en draai afbeeldingen.
	Pas een filter toe op afbeeldingen.
	Pas de helderheid van afbeeldingen aan.

Wanneer de printer en uw smartphone reeds zijn verbonden

- 1** Houd de aan/uit-knop ongeveer 1 seconde ingedrukt om de printer in te schakelen. Het ledlampje gaat branden.



- 2** Open de "Link WIDE"-app.



- 3** Selecteer de gewenste afbeelding om af te drukken.



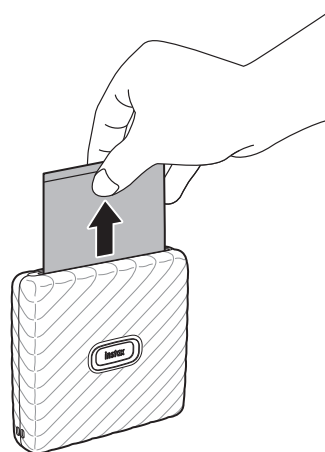
- 4** Tik op of swipe het scherm omhoog. De printer begint met afdrukken.

U kunt ook het aantal af te drukken kopieën selecteren tijdens de beeldoverdracht.



- 5** Wanneer de film is uitgeworpen (de printer stopt met het maken van geluid), pakt u de rand van de film vast en trekt u deze er uit.

U kunt het aantal resterende afdrucken bekijken in de app.



Om afbeeldingen te bewerken

De volgende beeldbewerkingsopties zijn beschikbaar voor het afdrukken.

	Voer tekst in op afbeeldingen.
	Zoom in of uit en draai afbeeldingen.
	Pas een filter toe op afbeeldingen.
	Pas de helderheid van afbeeldingen aan.

Specificaties

Opnamemethode	Driekleurige belichting met OLED
Gebruikte film	FUJIFILM instax WIDE Instant Film (apart verkrijgbaar)
Aantal films	10 films/pack
Afbeeldingsgrootte	62 mm × 99 mm
Ondersteunde afbeeldingsgrootte	800 × 1260 punten
Afdrukresolutie	12,5 punten/mm (318 dpi, 80 µm puntafstand)
Afdrukniveaus	256 niveaus per kleur (RGB)
Interface	Standaard naleving: Bluetooth ver. 4.2 (BLE)
Ondersteunde afbeeldingsformaat	JPEG, PNG, HEIF, DNG
Afdruktijd	Beeldopname - foto-uitvoer (uitgevoerd): ongeveer 12 sec.
Geschatte afdrukcapaciteit	Ongeveer 100 afdrukken (indien volledig opgeladen) * Het aantal afdrukken hangt af van de gebruiksomstandigheden.
Stroomvoorziening	Oplaadbare lithium-ion batterij (intern type: niet verwijderbaar)
Oplaadtijd	Ongeveer 80 tot 120 minuten (de oplaadtijd is afhankelijk van de temperatuur en het resterende batterijniveau)
Energieverbruik	Ongeveer 3 W
Werkomgeving	Temperatuur: +5 °C tot +40 °C Vochtigheid: 20% tot 80% (geen condens)
Afmetingen van de hoofdeenheid	139 mm × 127,5 mm × 33,7 mm (exclusief uitstekende delen)
Massa van de hoofdeenheid	Ongeveer 340 g (exclusief film pack)
Meegeleverde accessoire	Micro-USB-kabel (BOD700, lengte: 30 cm) Standaard (1) Draagriem (1)

*De bovenstaande specificaties kunnen worden gewijzigd om de prestaties te verbeteren.

Probleemoplossen

Controleer de volgende items voordat u een probleem als een storing beschouwt. Als het probleem aanhoudt, zelfs nadat u actie hebt ondernomen, neem dan contact op met het FUJIFILM-servicecentrum voor reparatie in uw land of bezoek de onderstaande website.

FUJIFILM website: <http://www.fujifilm.com/>

Als het volgende probleem optreedt...

Probleem	Mogelijke oorzaken en oplossingen
Ik kan de printer niet inschakelen.	<ul style="list-style-type: none"> De batterij is mogelijk niet opgeladen. Laad de printer op. U hebt de aan/uit-knop niet lang genoeg ingedrukt. Houd de aan/uit-knop ongeveer 1 seconde ingedrukt.
De batterij raakt snel leeg.	Als u de camera in een zeer koude omgeving gebruikt, raakt de batterij snel leeg. Houd de camera warm voordat u gaat afdrukken.
De stroom valt uit tijdens gebruik.	De batterij is mogelijk leeg. Laad de printer op.
Het opladen start niet.	Zorg ervoor dat de stekker van de USB-stroomadapter correct op het stopcontact is aangesloten.
Het duurt te lang om op te laden.	Bij lage temperaturen kan het opladen enige tijd duren.
Het opladen stopt tijdens het opladen.	Laad de batterij op bij een temperatuurbereik van +5 °C tot +40 °C. Als u de printer niet binnen dit bereik kunt opladen, neemt u contact op met uw FUJIFILM-dealer of servicecentrum.
De printer werkt niet correct.	<ul style="list-style-type: none"> Mogelijk is er een tijdelijke storing. Druk op de resetknop. Als hij nog steeds niet goed werkt, neem dan contact op met ons servicecentrum voor reparatie. De batterij is mogelijk niet opgeladen. Laad de printer op.
Het filmpakket wordt niet geladen of wordt niet soepel geladen.	<ul style="list-style-type: none"> Gebruik FUJIFILM instax WIDE Instant Film (andere films kunnen niet worden gebruikt). Lijn de gele markering op de film pack op met de printeruitlijning (geel) en laad deze.
De film wordt niet uitgeladen.	<ul style="list-style-type: none"> De film is mogelijk niet goed uitgelijnd door een schok zoals trillen of laten vallen. Laad een nieuw filmpak. Als de film is vastgelopen, schakelt u de printer uit en weer in. Als het probleem zich blijft voordoen, verwijdert u de vastgelopen film en plaatst u een nieuwe film pack.
Sommige of alle voltooid prints zijn wit.	Open de filmklep niet voordat de film op is. Als de filmklep wordt geopend terwijl de film nog niet opgebruikt is, wordt de film belicht en wordt het belichte gebied wit.

Probleem	Mogelijke oorzaken en oplossingen
De afdruk is ongelijk.	<ul style="list-style-type: none"> • Direct na het afdrukken mag de afdruk niet worden geschud, gebogen, gevouwen of worden vastgehouden. • Blokker de filmuitwerpsleuf niet.

BELANGRIJKE VEILIGHEIDSMEDEDELING

Dit product is ontworpen om de veiligheid van de gebruiker te waarborgen wanneer het op de juiste wijze en in overeenstemming met de meegeleverde Gebruikershandleiding en instructies wordt gebruikt. Het is belangrijk dat zowel het product als de „instax WIDE” film op de juiste manier worden behandeld en alleen worden gebruikt voor het afdrukken van afbeeldingen volgens de instructies in deze gebruikershandleiding en in de „instax WIDE” filminstructies. Voor uw gemak en veiligheid volgt u wat er in de gebruikershandleiding staat geschreven. Bewaar de gebruikershandleiding op een veilige, gemakkelijke plaats voor toekomstig gebruik.

WAARSCHUWING


Dit symbool duidt op gevaar, dat kan leiden tot letsel of de dood. Volg deze instructies.

WAARSCHUWING

- ⚠ Als een van de volgende gevallen zich voordoet, koppel dan onmiddellijk de Micro USB-kabel los, schakel de printer uit en stop het gebruik.
 - De printer wordt heet, stoot rook uit, geeft een brandlucht af of functioneert abnormaal.
 - De printer is in het water gevallen of er is iets in de printer terecht gekomen.
- ⚠ Dit apparaat bevat een ingebouwde batterij. Niet blootstellen aan hoge temperaturen, in een open vuur gooien, laten vallen of hard tegenaan stoten. Hierdoor zou de printer kunnen exploderen.

WAARSCHUWING

- ⚠ Probeer dit product nooit uit elkaar te halen. Anders kunt u zich verwonden.
- ⚠ Als de printer niet correct functioneert, mag u deze, om verwondingen te voorkomen, niet zelf proberen te repareren. Anders kunt u zich verwonden.
- ⚠ Als het binnenste van dit product door vallen of schade zichtbaar is, raak het dan niet aan. Neem contact op met uw FUJIFILM-dealer.
- ⚠ Raak geen onderdelen aan de binnenkant van de achterklep aan. Dit kan verwondingen veroorzaken.
- ⚠ Dit product nooit nat maken of met natte handen hanteren. Als u dit toch doet, kan dit leiden tot een elektrische schok.
- ⚠ Ontkoppel de Micro USB-kabel meteen wanneer de batterij volledig is opgeladen.
- ⚠ Houd buiten het bereik van kleine kinderen. In handen van kinderen kan dit product letsel veroorzaken.
- ⚠ Wikkel de printer of de netwerk-stroomadapter niet in een doek of deken. Hierdoor kan de temperatuur te hoog oplopen waardoor de behuizing vervormt of waardoor er brand ontstaat.

	Het „CE” label garandeert dat dit product voldoet aan de eisen van de EU (Europese Unie) met betrekking tot veiligheid, volksgezondheid, milieu en consumentenbescherming. („CE” is de afkorting van Conformité Européenne.)
---	--

Hierbij verklaart FUJIFILM dat de radioapparatuur van het type „instax Link WIDE” voldoet aan Richtlijn 2014/53/EU. Voor meer informatie gaat u naar de onderstaande website. https://instax.com/link_wide/en/spec/

Eenvoudige printeronderhoud

■ Omgaan met de printer en de accu

- VOORZICHTIG - Niet blootstellen aan overmatige hitte zoals zonlicht, vuur of dergelijke. Dit kan resulteren in een explosie of lekkage van ontvlambare vloeistof of gas tijdens gebruik, opslag of transport of verwijdering.
- VOORZICHTIG - Gooi een batterij niet in vuur of in een hete oven. U mag de batterij niet mechanisch pletten of snijden. Dit kan leiden tot een explosie.
- VOORZICHTIG - Niet blootstellen aan extreem lage luchtdruk op grote hoogte, dit kan leiden tot een explosie of lekkage van brandbare vloeistof of gas.

■ Printeronderhoud

1. **Open de filmklep niet voordat alle films zijn gebruikt omdat de resterende film hierdoor vroegtijdig belicht wordt en daardoor onbruikbaar wordt.**
2. Uw printer is een kwetsbaar object. Stel hem niet bloot aan water, zand of korrelig materiaal.
3. Gebruik geen oplosmiddelen zoals thinner en/of alcohol om vuil te verwijderen.
4. Houd de filmkamer en de binnenkant van de printer schoon om beschadiging van films te voorkomen.
5. Laat uw printer niet achter in de directe zon of op hete plaatsen zoals in een auto. Laat de printer niet te lang op vochtige plekken achter.
6. Mottenafstotend gas zoals naftaleen kan uw printer en films beïnvloeden. Zorg dat u uw printer en afdrukken op een veilige en droge plaats bewaart.
7. Houd er rekening mee dat het temperatuurbereik waarbinnen uw printer gebruikt kan worden +5°C tot +40°C is.
8. Zorg ervoor dat gedrukte materialen geen inbreuk maken op auteursrechten, beeldrechten, privacy of andere persoonlijke rechten en beledig het openbare fatsoen niet. Handelingen die de rechten van anderen schenden, die in strijd zijn met het openbare fatsoen of hinderlijk zijn, kunnen bij wet strafbaar zijn of anderszins juridische acties oproepen.
9. Deze printer is ontworpen voor huishoudelijk gebruik. Hij is niet geschikt voor commercieel gebruik.

■ Het opladen van de batterij

De batterij is niet volledig opgeladen tijdens de fabricage. Laad de batterij voor het eerste gebruik volledig op.

- Laad de batterij op met de meegeleverde Micro USB-kabel.
- De laadtijd neemt toe wanneer de omgevingstemperatuur lager is dan +10 °C of hoger is dan +35 °C.
- Probeer de batterij niet op te laden bij temperaturen boven +40 °C of bij temperaturen onder + 5 °C omdat de batterij niet kan worden opgeladen.

■ Levensduur batterij

Bij normale temperaturen kan de accu ongeveer 300 keer worden opgeladen. Een merkbare afname in de tijdsduur dat de batterij een lading vasthoudt, geeft aan dat deze het einde van zijn levensduur heeft bereikt.

■ Waarschuwingen: omgaan met de batterij

De batterij en printerbehuizing kunnen na langdurig gebruik warm aanvoelen. Dit is normaal.

■ Door de printer verkregen certificatiemerken bevinden zich in de filmkamer.

■ Waarschuwingen tijdens het afdrukken



Schud de printer niet tijdens het printen.



Laat de printer niet vallen tijdens het printen.



Bedek de filmuitwerpsleuf niet tijdens het printen.

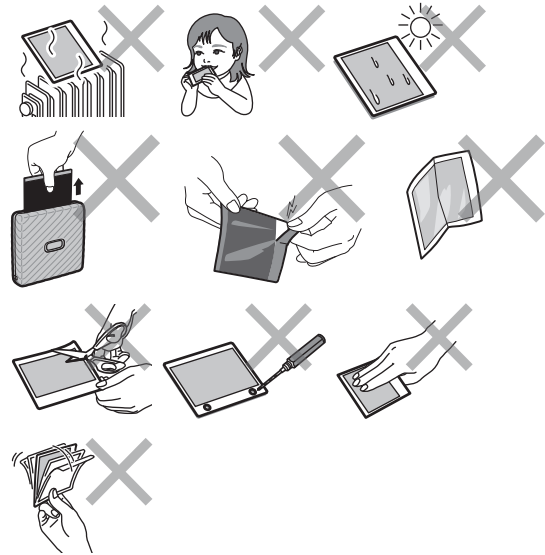
■ „instax WIDE” Film- en afdruksorg

Zie FUJIFILM Instant Film „instax WIDE” voor instructies over filmgebruik. Volg alle instructies voor veilig en juist gebruik.

1. Bewaar de film op een koele plaats. Bewaar de film niet voor meerdere uren op een plek waar de temperatuur extreem hoog is (bijv. in een gesloten auto).
2. Probeer de „instax WIDE” film niet door te prikken, te scheuren of te snijden. Gebruik de film niet als deze is beschadigd.
3. Als u een filmpak plaatst, gebruik de film dan zo snel mogelijk.
4. Als de film is bewaard op een plek waar de temperatuur extreem hoog of laag is, breng deze dan op kamertemperatuur voordat u begint met het afdrukken van foto's.
5. Zorg ervoor dat de film gebruikt wordt vóór de vervaldatum of de „tenminste houdbaar tot”-datum.
6. Vermijd inspectie van bagage op de luchthaven en andere sterke röntgenbelichting. Het effect van beslaan, enz. kan op ongebruikte films verschijnen. Wij raden u aan de printer en/of de film in het vliegtuig mee te nemen als handbagage. (Neem contact op met iedere luchthaven voor meer informatie).
7. Vermijd sterk licht en bewaar de ontwikkelde afdrucken op een koele en droge plaats.
8. Knip of maak geen gaten in de film aangezien deze een kleine hoeveelheid bijt middel (hoog alkalinegehalte) bevat. Laat nooit kinderen of dieren de film in hun mond stoppen. Let er ook op dat de pasta niet in contact komt met de huid of kleding.
9. Als het middel in de film in contact komt met de huid of kleding, dient u dit onmiddellijk met veel water af te wassen. Als het middel in contact komt met de ogen of mond, dient dit onmiddellijk met veel water gewassen te worden en dient er contact opgenomen te worden met een huisarts. Houd er rekening mee dat de alkaline in de film ongeveer 10 minuten actief blijft nadat de foto is afgedrukt.

■ Waarschuwingen bij het hanteren van de film en afdrucken

Raadpleeg voor volledige details de instructies en waarschuwingen op de verpakking van de FUJIFILM Instant Film „instax WIDE”.



Informatie over traceerbaarheid in Europa

Fabrikant: FUJIFILM Corporation

7-3, Akasaka 9-Chome, Minato-ku, Tokyo
Japan

Geautoriseerde vertegenwoordiger in Europa:

FUJIFILM Europe GmbH

Balcke-Duerr-Allee 6, 40882 Ratingen
Duitsland

EU-importeur: FUJIFILM Europe B.V.

Oudenstaart 1, 5047 TK Tilburg
Nederland

VK-importeur: FUJIFILM UK Limited

Fujifilm House, Whitbread Way,
Bedford, Bedfordshire, MK42 0ZE
VK

Bluetooth® apparaten: voorzorgsmaatregelen

BELANGRIJK: Lees eerst de volgende mededelingen alvorens de ingebouwde Bluetooth-zender van de printer te gebruiken.

■ Gebruik alleen als onderdeel van een Bluetooth-netwerk.

FUJIFILM aanvaardt geen aansprakelijkheid voor schade als gevolg van ongeoorloofd gebruik. Niet gebruiken in toepassingen die een hoge mate van betrouwbaarheid vereisen, bijvoorbeeld in medische apparatuur of andere systemen die direct of indirect invloed hebben op een mensenleven. Bij gebruik van het apparaat in een computer en andere systemen die een grotere mate van betrouwbaarheid eisen dan Bluetooth, moeten alle noodzakelijke voorzorgsmaatregelen worden genomen om de veiligheid te garanderen en storing te voorkomen.

■ Gebruik alleen in het land waar het apparaat werd aangeschaft.

Dit apparaat voldoet aan de voorschriften met betrekking tot Bluetooth in het land waar het werd aangeschaft. Neem alle lokale voorschriften in acht bij het gebruik van het apparaat.

FUJIFILM aanvaardt geen aansprakelijkheid voor problemen die voortvloeien uit het gebruik in andere rechtsgebieden.

■ **Draadloze gegevens (afbeeldingen) kunnen worden onderschept door derden.**

De beveiliging van gegevens verzonden via draadloze netwerken kan niet worden gegarandeerd.

■ **Gebruik het apparaat niet op plaatsen die onderhevig zijn aan magnetische velden, statische elektriciteit of radio-interferentie.**

Gebruik de zender niet in de nabijheid van magnetrons of op andere plaatsen die onderhevig zijn aan magnetische velden, statische elektriciteit of radio-interferentie welke de ontvangst van draadloze signalen kunnen hinderen. Wederzijdse interferentie kan zich voordoen als de zender in de nabijheid van andere draadloze apparaten in de 2,4 GHz band wordt gebruikt.

■ **De Bluetooth-zender werkt in 2,400 GHz – 2,4835 GHz. Het maximale radiofrequentievermogen is 9,10 mW.**

■ **Dit apparaat werkt op dezelfde frequentie als commerciële, educatieve en medische apparaten en draadloze zenders.**

Het werkt tevens op dezelfde frequentie als zenders met een licentie en speciale laagspanningzenders zonder licentie die in radiofrequentie-identificatie trackingsystemen voor lopende banden en in andere vergelijkbare toepassingen voorkomen.

■ **Om storing met bovenstaande apparaten te voorkomen, neemt u de volgende voorzorgsmaatregelen in acht.**

Controleer of de radiofrequentie-identificatiezender niet in werking is voordat u dit apparaat gaat gebruiken. Indien u merkt dat dit apparaat interferentie veroorzaakt in laagspanning radiofrequentie-identificatie trackingsystemen, neem dan contact op met een FUJIFILM-vertegenwoordiger.

■ **Het volgende kan strafbaar zijn:**

- Demontage of modificatie van dit apparaat.
- Verwijderen van apparaatcertificatielabels.

■ **Informatie over handelsmerken**

Het Bluetooth®-woordmerk en logo's zijn geregistreerde handelsmerken die eigendom zijn van Bluetooth SIG, Inc., en elk gebruik van zulke merken door FUJIFILM is onder licentie.

Als u vragen hebt over dit product, gelieve contact op te nemen met een geautoriseerde FUJIFILM-distributeur of ga naar de onderstaande website.

<http://www.fujifilm.com/>

FUJIFILM

FUJIFILM Corporation

7-3, AKASAKA 9-CHOME, MINATO-KU, TOKYO 107-0052, JAPAN